

PROGNOZA ODDZIAŁYWANIA NA ŚRODOWISKO

**MIEJSCOWEGO PLANU ZAGOSPODAROWANIA PRZESTRZENNEGO W
MIEJSCOWOŚCI KIĄCZYN – CMENTARZ, GMINA KAŻMIERZ**

OPRACOWANIE:

mgr inż. arch. Dominika Włodarek
upr. nr 1/WPOKK/2013



Poznań, 24 czerwiec 2024 r.

Spis treści:

1. INFORMACJE O ZAWARTOŚCI, GŁÓWNYCH CELACH PROJEKTOWANEGO DOKUMENTU ORAZ JEGO POWIĄZANIACH Z INNYMI DOKUMENTAMI.	4
2. INFORMACJE O METODACH ZASTOSOWANYCH PRZY SPORZĄDZENIU PROGNOZY 7	
3. UWARUNKOWANIA PRZYRODNICZE GMINY KAŹMIERZ	8
3.1. Położenie geograficzne	8
3.2. Charakterystyka środowiska przyrodniczego	8
3.2.1. Warunki klimatyczne i stan powietrza atmosferycznego	8
3.2.2. Rzeźba terenu, budowa geologiczna oraz gleby.....	9
3.2.3. Wody powierzchniowe i podziemne.....	10
3.2.4. Obszary i obiekty chronione na podstawie przepisów szczególnych	13
4. Charakterystyka terenu objętego opracowaniem	13
4.1. Istniejący stan środowiska oraz potencjalne zmiany tego stanu w przypadku braku realizacji projektowanego dokumentu	13
4.2. Istniejące problemy ochrony środowiska istotne z punktu widzenia realizacji projektowanego dokumentu, w szczególności dotyczące obszarów podlegających ochronie na podstawie ustawy z dnia 16 kwietnia 2004 r. o ochronie przyrody	16
4.3. Przewidywane oddziaływania na cele i przedmiot ochrony obszaru Natura 2000 oraz integralność tego obszaru.....	16
4.4. Przewidywane oddziaływania na środowisko i jego elementy	16
4.4.1. Wpływ na różnorodność biologiczną	16
4.4.2. Wpływ na ludzi	16
4.4.3. Wpływ na zwierzęta i rośliny	18
4.4.4. Wpływ na wody powierzchniowe i podziemne	18
4.4.5. Wpływ na powietrze i hałas.....	21
4.4.6. Wpływ na powierzchnię ziemi	22
4.4.7. Wpływ na krajobraz.....	22
4.4.8. Wpływ na klimat	23
4.4.9. Wpływ na zasoby naturalne	23
4.4.10. Wpływ na zabytki	24
4.4.11. Wpływ na dobra materialne	24
4.4.12. Wpływ na zależności między elementami środowiska i między oddziaływaniami na te elementy.....	24

4.4.13.	Wpływ na cele ochrony środowiska ustanowione na szczeblu międzynarodowym, wspólnotowym i krajowym, istotne z punktu widzenia projektowanego dokumentu oraz sposoby, w jakich te cele i inne problemy środowiska zostały uwzględnione podczas opracowania dokumentu	24
4.4.14.	Propozycje rozwiązań zapobiegawczych i kompensacyjnych negatywnych oddziaływań w szczególności na cele i przedmiot ochrony obszaru Natura 2000 oraz integralność tego obszaru	26
4.4.15.	Rozwiązania alternatywne do rozwiązań zawartych w projektowanym dokumencie wobec obszaru Natura 2000.....	26
4.4.16.	Metody analizy skutków realizacji postanowień projektu planu oraz częstotliwości jej przeprowadzania	27
4.4.17.	Możliwe transgraniczne oddziaływania na środowisko	28
5.	Podsumowanie, wnioski i zalecenia	28
6.	Streszczenie w języku niespecjalistycznym	29

Załączniki:

Załącznik nr 1: Lokalizacja obszaru objętego planem.

Załącznik nr 2: Rysunek projektu miejscowego planu zagospodarowania przestrzennego w miejscowości Kiączyń – cmentarz, gmina Kaźmierz.

Załącznik nr 3: Projekt uchwały w sprawie uchwalenia miejscowego planu zagospodarowania przestrzennego w miejscowości Kiączyń – cmentarz, gmina Kaźmierz.

Załącznik nr 4:

Oświadczenie do prognozy oddziaływania na środowisko projektu miejscowego planu zagospodarowania przestrzennego w miejscowości Kiączyń – cmentarz, gmina Kaźmierz.

1. INFORMACJE O ZAWARTOŚCI, GŁÓWNYCH CELACH PROJEKTOWANEGO DOKUMENTU ORAZ JEGO POWIĄZANIACH Z INNYMI DOKUMENTAMI.

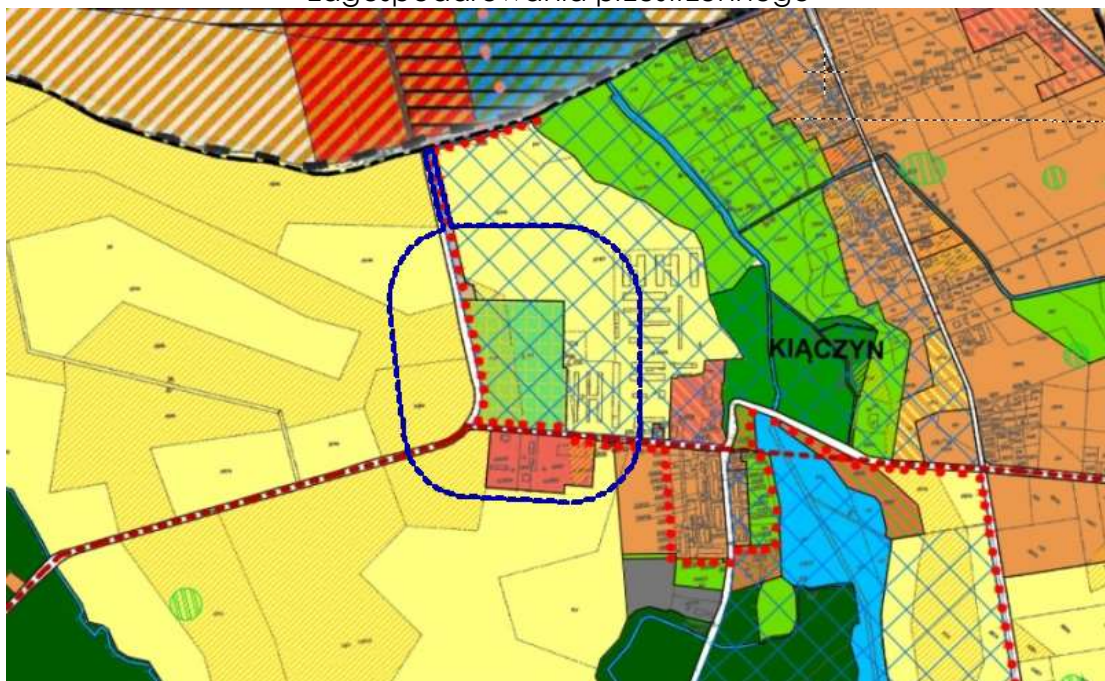
Przedmiotem oceny zawartej w niniejszej prognozie są ustalenia projektu miejscowego planu zagospodarowania przestrzennego w miejscowości Kiączyń – cmentarz, gmina Kaźmierz. Omawiany projekt planu zawiera ustalenia, o których mowa w art. 15 ust. 2 ustawy o planowaniu i zagospodarowaniu przestrzennym. Celem regulacji zawartych w ustaleniach planu jest m.in.:

- wyznaczenie nowych funkcji dla terenu objętego planem, przy jednoczesnej ochronie interesów publicznych i lokalnych,
- ustalenie zasad obsługi komunikacyjnej.

Przedmiotem ustaleń planu jest:

- teren cmentarza komunalnego, oznaczony na rysunku planu symbolem ZC;
- teren zabudowy mieszkaniowej jednorodzinnej oraz zabudowy usługowej, oznaczony na rysunku planu symbolem MN/U;
- teren zabudowy usługowej, oznaczony na rysunku planu symbolem U;
- teren zabudowy związanej z rolnictwem, oznaczony na rysunku planu symbolem RZ;
- tereny rolne, oznaczone na rysunku planu symbolami 1R, 2R, 3R;
- teren infrastruktury elektroenergetycznej, oznaczony na rysunku planu symbolem E;
- tereny komunikacji:
- tereny dróg publicznych klasy dojazdowej, oznaczone na rysunku planu symbolami 1KDD, 2KDD;
- tereny dróg wewnętrznych, oznaczone na rysunku planu symbolami 1KDW, 2KDW;
- tereny ciągu pieszo-rowerowego, oznaczone na rysunku planu symbolami 1KDX, 2KDX, 3KDX;
- teren zieleni izolacyjnej, oznaczony na rysunku planu symbolem ZI.

Ryc. 1 Obszar objęty miejscowym planem na tle obowiązującego miejscowego planu zagospodarowania przestrzennego



Źródło: kazmierz.e-mapa.net ■■■■■■ granica obszaru objętego miejscowym planem

Zgodnie z ustawą z dnia 3 października 2008r o udostępnianiu informacji o środowisku i jego ochronie, udziale społeczeństwa w ochronie środowiska oraz o ocenach oddziaływania na środowisko, prognoza oddziaływania na środowisko:

1) zawiera:

- a) informacje o zawartości, głównych celach projektowanego dokumentu oraz jego powiązaniach z innymi dokumentami,
- b) informacje o metodach zastosowanych przy sporządzaniu prognozy,
- c) propozycje dotyczące przewidywanych metod analizy skutków realizacji postanowień projektowanego dokumentu oraz częstotliwości jej przeprowadzania,
- d) informacje o możliwym transgranicznym oddziaływaniu na środowisko,
- e) streszczenie sporządzone w języku niespecjalistycznym;
- f) oświadczenie autora, w przypadku gdy wykonawcą prognozy jest zespół autorów – kierującego tym zespołem, o spełnieniu wymagań, o których mowa w art. 74a ust. 2 i 3, stanowiące załącznik do prognozy,
- g) datę sporządzenia prognozy, imię, nazwisko i podpis autora, a w przypadku gdy wykonawcą prognozy jest zespół autorów – imię, nazwisko i podpis kierującego tym zespołem oraz imiona, nazwiska i podpisy członków zespołu autorów;

2) określa, analizuje i ocenia:

- a) istniejący stan środowiska oraz potencjalne zmiany tego stanu w przypadku braku realizacji projektowanego dokumentu,
- b) stan środowiska na obszarach objętych przewidywanym znaczącym oddziaływaniem,
- c) istniejące problemy ochrony środowiska istotne z punktu widzenia realizacji projektowanego dokumentu, w szczególności dotyczące obszarów

podlegających ochronie na podstawie ustawy z dnia 16 kwietnia 2004 r. o ochronie przyrody,

- d) cele ochrony środowiska ustanowione na szczeblu międzynarodowym, wspólnotowym i krajowym, istotne z punktu widzenia projektowanego dokumentu, oraz sposoby, w jakich te cele i inne problemy środowiska zostały uwzględnione podczas opracowywania dokumentu,
- e) przewidywane znaczące oddziaływania, w tym oddziaływania bezpośrednie, pośrednie, wtórne, skumulowane, krótkoterminowe, średnioterminowe i długoterminowe, stałe i chwilowe oraz pozytywne i negatywne, na cele i przedmiot ochrony obszaru Natura 2000 oraz integralność tego obszaru, a także na środowisko, a w szczególności na: różnorodność biologiczną, ludzi, zwierzęta, rośliny, wodę, powietrze, powierzchnię ziemi, krajobraz, klimat, zasoby naturalne, zabytki, dobra materialne z uwzględnieniem zależności między tymi elementami środowiska i między oddziaływaniami na te elementy;

3) przedstawia:

- a) rozwiązania mające na celu zapobieganie, ograniczanie lub kompensację przyrodniczą negatywnych oddziaływań na środowisko, mogących być rezultatem realizacji projektowanego dokumentu, w szczególności na cele i przedmiot ochrony obszaru Natura 2000 oraz integralność tego obszaru,
- b) biorąc pod uwagę cele i geograficzny zasięg dokumentu oraz cele i przedmiot ochrony obszaru Natura 2000 oraz integralność tego obszaru – rozwiązania alternatywne do rozwiązań zawartych w projektowanym dokumencie wraz z uzasadnieniem ich wyboru oraz opis metod dokonania oceny prowadzącej do tego wyboru albo wyjaśnienie braku rozwiązań alternatywnych, w tym wskazania napotkanych trudności wynikających z niedostatków techniki lub luk we współczesnej wiedzy.

Założenia projektu planu zgodne są z następującymi dokumentami strategicznymi:

- 1) Strategia Rozwoju Województwa Wielkopolskiego – jednym z jej głównych celów jest poprawa jakości przestrzeni województwa, gospodarki oraz sfery społecznej, skutkująca wzrostem poziomu życia mieszkańców;
- 2) Studium Uwarunkowań i Kierunków Zagospodarowania Przestrzennego Gminy Kaźmierz. Jednym z najważniejszych zadań Studium jest określenie związków między rozwojem przestrzennym gminy, a podstawami jej rozwoju społeczno – gospodarczego. Zasady polityki przestrzennej - zawarte w Studium - dotyczące przeznaczenia terenów nie naruszają stanu ładu przestrzennego ani wymogów jego ochrony, stanu środowiska, w tym rolniczej i leśnej przestrzeni produkcyjnej, wielkości, jakości zasobów wodnych oraz wymogów ochrony środowiska, przyrody i krajobrazu kulturowego. Projekt planu w pełni zgodny jest z założeniami Studium. Ponadto w projekcie miejscowego planu wraz z prognozą oddziaływania na środowisko zostały uwzględnione zapisy zawarte m.in. w:

- Rocznym Ocenie Jakości Powietrza w Województwie Wielkopolskim za rok 2022,
- Programie Ochrony Środowiska dla Gminy Kaźmierz,
- Planie Gospodarki Odpadami dla Gminy Kaźmierz.

2. INFORMACJE O METODACH ZASTOSOWANYCH PRZY SPORZĄDZENIU PROGNOZY

Procedura strategicznej oceny oddziaływania na środowisko przebiegała równoległe do toku tworzenia miejscowego planu zagospodarowania przestrzennego będącego przedmiotem opracowania.

Pierwszym etapem planistycznym była inwentaryzacja urbanistyczna terenu objętego planem. Dokonano wizji terenu oraz analizy materiałów przedstawiających stan istniejący obszaru (np. zdjęcia satelitarne, lotnicze, mapy) aby jak najbardziej szczegółowo scharakteryzować dany obszar oraz jego stan środowiska.

Następnie zapoznano się z dokumentami strategicznymi przedstawiającymi uwarunkowania danego obszaru (także środowiskowe) oraz zalecany kierunek rozwoju przestrzennego.

W celu scharakteryzowania i oceny stanu środowiska posłużono się także innymi opracowaniami, raportami o stanie środowiska a także danymi odnoszącymi się bezpośrednio lub, w przypadku ich braku, pośrednio do danego terenu. Dzięki opisom środowiska wykraczającym poza granice opracowania można było uzyskać informacje o powiązaniach badanego obszaru z regionalnym i krajowym systemem środowiska przyrodniczego, co było pomocne w określeniu ponadlokalnego znaczenia danych elementów środowiska.

W przedstawionej prognozie wykorzystano między innymi następujące źródła (w tym internetowe) i akty prawne:

- Ustawa o udostępnianiu informacji o środowisku i jego ochronie, udziale społeczeństwa w ochronie środowiska oraz o ocenach oddziaływania na środowisko z dnia 3 października 2008 r. (Dz. U. z 2023 r., poz. 1094);
- Prawo ochrony środowiska (Dz. U. z 2024 r. poz. 54, 834, 1089.);
- Ustawa o ochronie przyrody (Dz. U. z 2023 r. poz. 1336, 1688, 1890, z 2024 r. poz. 1089);
- Prawo geologiczne i górnicze z dnia 9 czerwca 2011 r. (Dz. U. z 2023 r. poz. 633, 1688, 2029, z 2024 r. poz. 834);
- Rozporządzenie Rady Ministrów z dnia 10 września 2019 r. w sprawie przedsięwzięć mogących znacząco oddziaływać na środowisko (Dz. U. z 2019 r., poz. 1839);
- Program Ochrony Środowiska dla Gminy Kaźmierz na lata 2017-2020 z perspektywa do 2024;
- Europejska Konwencja Krajobrazowa, Florencja 2000;
- Plan zagospodarowania przestrzennego województwa wielkopolskiego;
- Prognoza oddziaływania na środowisko planu zagospodarowania przestrzennego województwa wielkopolskiego;
- Studium uwarunkowań i kierunków zagospodarowania przestrzennego gminy Kaźmierz;
- Podstawowe opracowanie ekofizjograficzne dla terenu gminy Kaźmierz;
- Roczna Ocena Jakości Powietrza w Województwie Wielkopolskim za rok 2022, Główny Inspektorat Ochrony Środowiska;
- <http://www.poznan.wios.gov.pl> – Wojewódzki Inspektorat Ochrony Środowiska w Poznaniu;

- <http://natura2000.gdos.gov.pl> – Generalna Dyrekcja Ochrony Środowiska – Europejska Sieć Ekologiczna Natura 2000;
- <http://www.psh.gov.pl/> – Państwowa Służba Hydrogeologiczna
- <http://ekoinfonet.gios.gov.pl/osady/mapa> – Generalna Inspekcja Ochrony Środowiska – Monitoring osadów rzecznych oraz jeziornych;
- <http://geoportal.pgi.gov.pl/portals/page/portals/MIDASGIS> – Państwowy Instytut Geologiczny – MIDAS;
- <http://btsearch.pl/> – Wyszukiwarka stacji bazowych telefonii komórkowej GSM i UMTS;
- Geoportal;
- Główny Urząd Statystyczny – Bank Danych Lokalnych;
- Kondracki J., 2000: Geografia Polski. Mezoregiony fizyczno - geograficzne, Wyd. Naukowe PWN, Warszawa;
- Matuszkiewicz J.M., 1993, Krajobrazy roślinne i regiony geobotaniczne Polski, Prace Geograficzne IGiPZ PAN, 158;
- Gumiński R., 1948, Próba wydzielenia dzielnic rolniczo-klimatycznych w Polsce, Przegląd Meteorologiczny i Hydrologiczny;
- Ewidencja gruntów i budynków gminy Kaźmierz.

3. UWARUNKOWANIA PRZYRODNICZE GMINY KAŻMIERZ

3.1. Położenie geograficzne

Gmina Kaźmierz położona jest w odległości 20 km na północny-zachód od Poznania, należy do powiatu szamotulskiego. Od południa graniczy z gminą wiejską Tarnowo Podgórne, należącą do powiatu poznańskiego, od wschodu graniczy z gminą wiejską Rokietnica, od północy – z gminą wiejsko-miejską Szamotuły, natomiast od zachodu – z gminą wiejską Duszniki. Położona jest w obrębie Pojezierza Międzychodzko-Pniewskiego, przez jej teren przebiega granica subregionów – Równiny Szamotulskiej i Pagórków Międzyrzecko-Pniewskich.

3.2. Charakterystyka środowiska przyrodniczego

3.2.1. Warunki klimatyczne i stan powietrza atmosferycznego

Położenie w obszarze przejściowym ścierania się wpływów klimatu morskiego i kontynentalnego powoduje wielką zmienność i krótkotrwałość jednego typu pogody.

Według podziału rolniczo – klimatycznego Polski R. Gumińskiego, obszar Gminy Kaźmierz zaliczony został do regionu środkowo-wielkopolskiego. W obszarze tym występują niskie opady roczne (poniżej 550 mm). Liczba dni mroźnych w ciągu roku mieści się w przedziale od 30 do 50, natomiast liczba dni z przymrozkami w ciągu roku, w przedziale od 100-110.

Średnia suma opadów zawiera się w przedziale 500-550 mm/rok, a w okresie letnim (V-X) 300-350 mm.

Średnia liczba dni zalegania pokrywy śnieżnej w roku wynosi 60-80 dni. Średnia,

roczna temperatura powietrza wynosi 8,2°C, a czas trwania okresu wegetacyjnego wynosi od 170-180 dni. Najwyższa temperatura przypada na lipiec (średnio 17,9°C), najniższa temperatura występuje w styczniu (średnio -0,8°C).

Wiatry zachodnie są przeważającymi wiatrami w Gminie Kaźmierz (stanowią blisko 45%). W lecie występują wiatry północno-zachodnie natomiast w zimie wiatry zachodnie i południowo-zachodnie.

Odnosnie oceny jakości powietrza atmosferycznego, zgodnie ze zmianami wprowadzonymi do ustawy Prawo ochrony środowiska obszar gminy Kaźmierz przydzielono do strefy wielkopolskiej, obejmującej całe województwo poza aglomeracją poznańską oraz miastem Kalisz. Pełna ocena stanu czystości powietrza obejmuje następujące zanieczyszczenia: dwutlenek azotu, dwutlenek siarki, benzen, ołów, arsen, nikiel, kadm, benzo(a)piren, pył PM 10, pył PM 2,5, ozon i tlenek węgla.

W 2023 roku wykonano ocenę jakości powietrza w województwie wielkopolskim za rok 2022. Dla poziomu dopuszczalnego dla: dwutlenku siarki, dwutlenku azotu, ołowiu, benzenu, tlenku węgla oraz poziomu docelowego ozonu, kadmu, arsenu i niklu, a także PM10 wszystkie strefy zaliczono do klasy A. Dla benzo(a)pirenu wszystkie strefy uzyskały klasę C. Dokonując oceny stref dla pyłu zawieszzonego PM2,5 dla poziomu dopuszczalnego I fazy – wartości obowiązującej od roku 2020 – wszystkie strefy uzyskały klasę A1.

Klasa strefy jest określana na podstawie stężeń występujących w rejonach potencjalnie najbardziej zanieczyszczonych daną substancją. W rezultacie, nawet niezbyt rozległy obszar przekroczeń wartości normatywnych będzie miał wpływ na wynik klasyfikacji całej strefy o dużym obszarze. Z tego względu ważne jest podkreślenie faktu, że zaliczenie strefy do klasy C pod względem niektórych substancji nie oznacza złej jakości powietrza na całym jej terenie, a jest jedynie sygnałem, że w granicach strefy istnieją obszary wymagające podjęcia i prowadzenia działań na rzecz poprawy jakości powietrza.

Oprócz oceny pod kątem ochrony zdrowia badano również jakość powietrza z uwzględnieniem kryteriów dla ochrony roślin. Badania wykonano wyłącznie dla strefy wielkopolskiej, określając stężenie zanieczyszczeń: ozonem, dwutlenkiem siarki i tlenkami azotu. We wszystkich trzech przypadkach zakwalifikowano ją do klasy A. W dodatkowej klasyfikacji w odniesieniu do poziomu celu długoterminowego strefie przypisano klasę D2.

Z uwagi na rozległy obszar i uogólnienie wyników dla strefy wielkopolskiej, stan jakości powietrza atmosferycznego w miejscowości i gminie Kaźmierz może być lepszy od przydzielonych klas.

3.2.2. Rzeźba terenu, budowa geologiczna oraz gleby

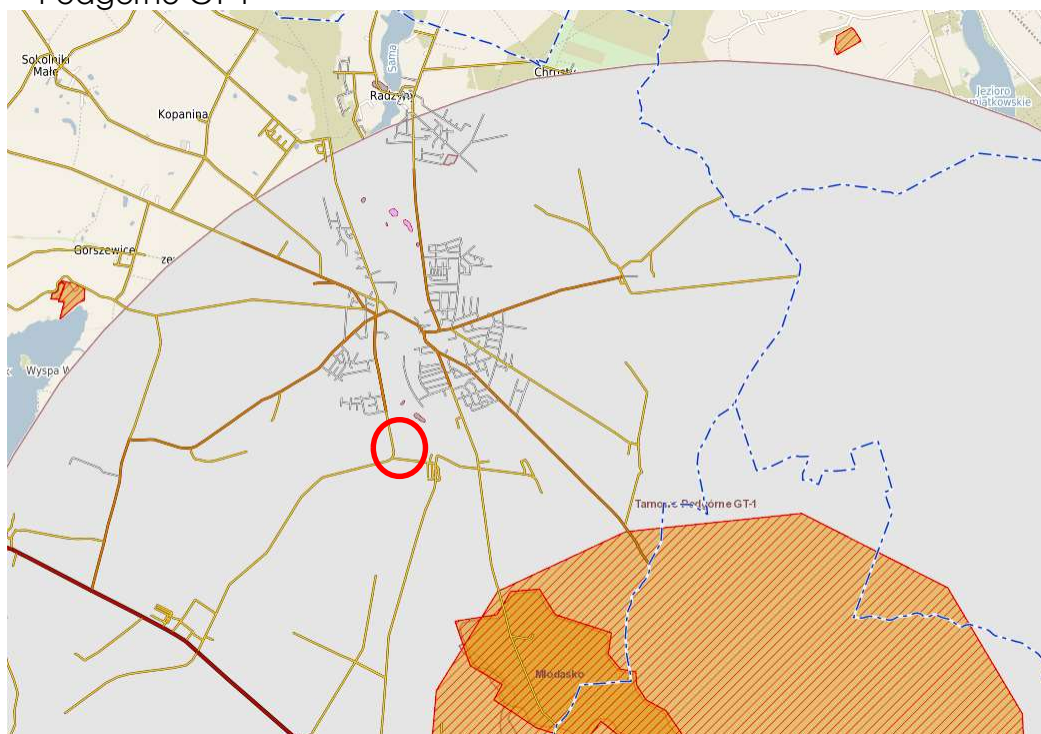
Łagodna rzeźba terenu moreny płaskiej i pagórkowatej gminy Kaźmierz została ukształtowana w okresie wycofania się lądolodu w fazie poznańskiej, zlodowacenia bałtyckiego. Gmina położona jest w prowincji Niż Środkowopolski, podprowincji Pojezierze Południowobałtyckie w makroregionie Nizina Wielkopolska, mezoregionie Pojezierze Poznańskie. Krajobraz pełen pagórków, uskoków, obniżień i wniesień to efekt akumulacyjnej i erozyjnej działalności lodowca. Wschodnia część gminy to teren

bardziej płaski natomiast część zachodnią charakteryzują liczne wniesienie przekraczające 100 m n.p.m. Przez obszar gminy przebiega korytarz rzeki Samy stanowiący jedną z bardziej wyrazistych form terenu na obszarze gminy, której kształt ma charakter polodowcowy.

Obszar objęty projektem planu leży w granicach złoża wód termalnych „Tarnowo Podgórne GT-1” (nr 15707) oraz objęty jest koncesją nr 14/2001/Ł z dnia 14.11.2017 r., na poszukiwanie i rozpoznawanie złóż ropy naftowej i gazu ziemnego oraz wydobywanie ropy naftowej i gazu ziemnego ze złóż w obszarze „Pniewy-Stęszew”, ważna do dnia 14.11.2047 r.

Położony jest poza obszarami występowania terenów potencjalnie zagrożonych ruchami masowymi oraz poza granicami występowania terenów i obszarów górniczych.

Ryc. 2 Położenie obszaru objętego planem na tle złoża wód termalnych „Tarnowo Podgórne GT-1”



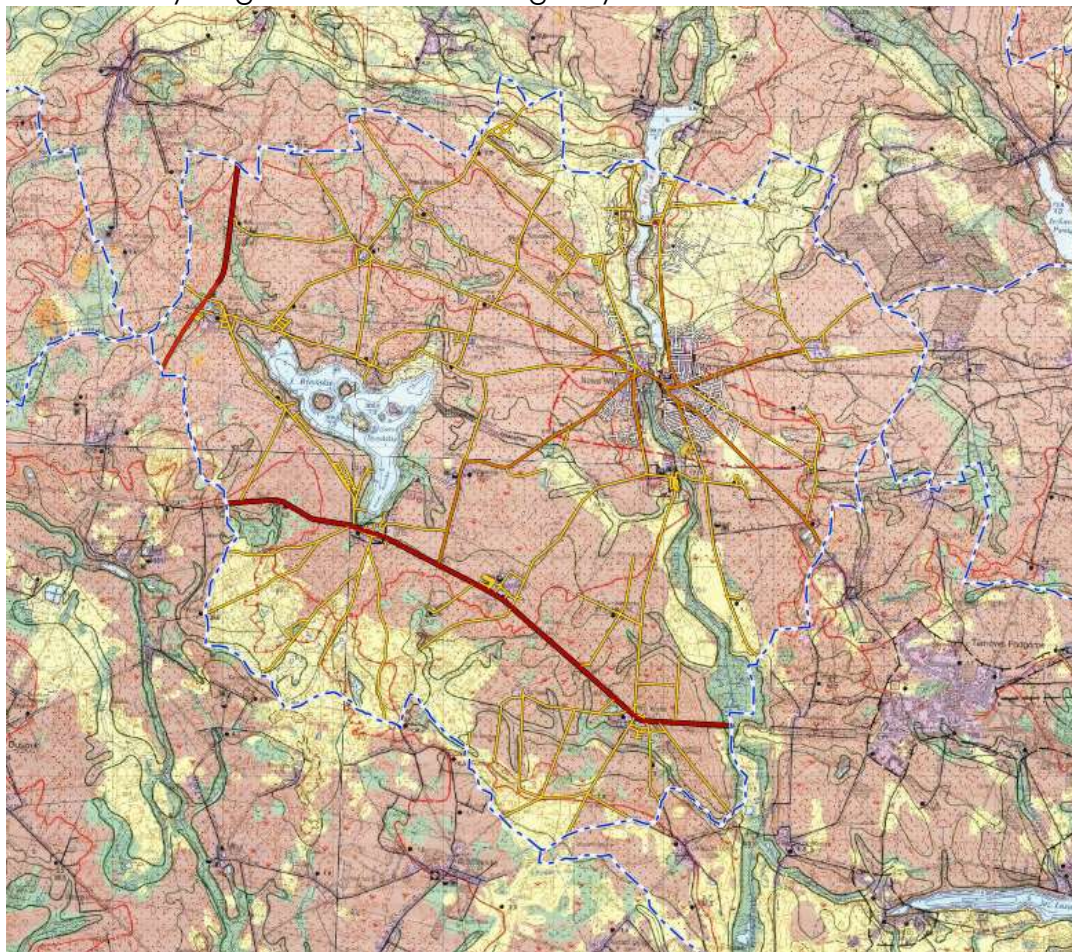
Źródło: kazmierz.e-mapa.net

3.2.3. Wody powierzchniowe i podziemne







Gmina Kaźmierz położona jest w całości w zlewni rzeki Samy, lewostronnego dopływu rzeki Warty. Na obszarze gminy znajdują się dwa duże akwenty wód powierzchniowych. Największe na pojezierzu Międzychodzko-Pniewskim, polodowcowe Jezioro Bytyńskie oraz regulujący stosunki wodne Zbiornik Radzimy, który zrealizowany został z podziałem na dwa akwenty. Morenowe jezioro Bytyńskie charakteryzuje bogata linia brzegowa.

Zgodnie z mapą hydrograficzną w przeważającej części podłoże na terenie gminy Kaźmierz stanowią grunty o słabej przepuszczalności (Ryc. 3).

Ryc. 3 Warunki hydrograficzne na terenie gminy Kaźmierz.

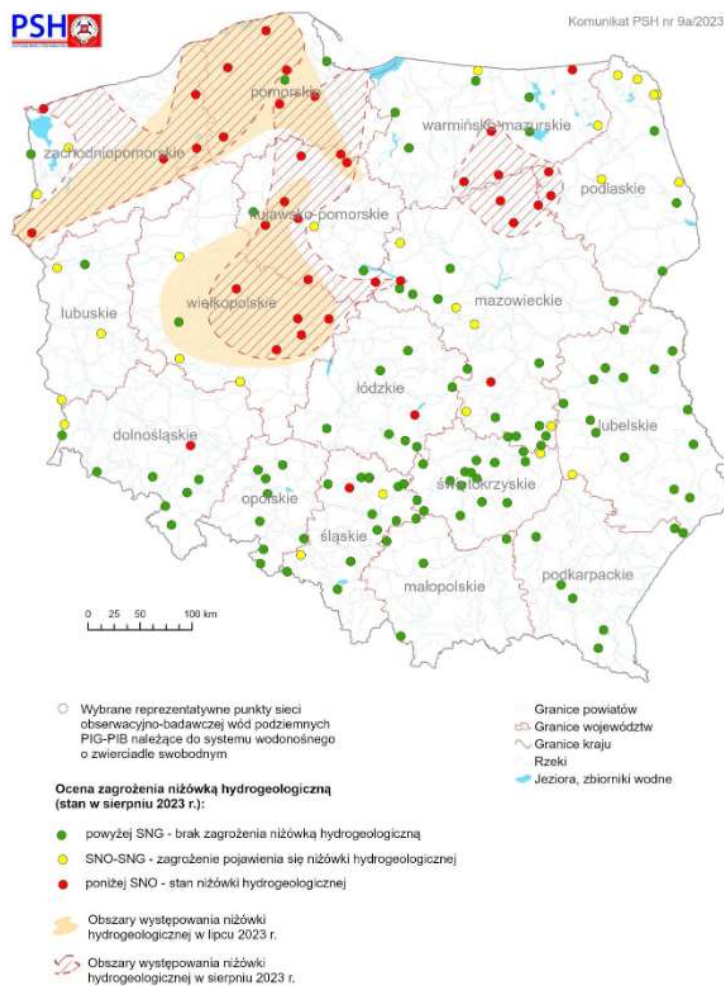


Źródło: geoportal.gov.pl

Kl	Przepuszczalność	Rodzaje gruntów	Kl	Przepuszczalność	Rodzaje gruntów
1	łatwa 	rumosze i żwiry	4	zmienna 	grunty organiczne
2	średnia 	piaski i skały lite silnie uszczelnione	5	zróżnicowana 	grunty antropogeniczne
3	słaba 	gliny i pyły	6	bardzo słaba 	skały lite słabo uszczelnione i ily

W sierpniu 2023 r. na części obszaru Polski utrzymywał się stan zagrożenia hydrogeologicznego związany z położeniem zwierciadła wód podziemnych poniżej granicy stanu niskiego ostrzegawczego (SNO). Niżówka hydrogeologiczna obejmowała swym zasięgiem również województwo wielkopolskie. Rycina nr 4 przedstawia interpretację sytuacji hydrogeologicznej według scenariusza w sierpniu 2023 r. prognozuje się możliwość występowania niżówki hydrogeologicznej na we wschodniej części województwa wielkopolskiego. Jeśli niżówka wystąpi, przewiduje się, że będą to wyłącznie zdarzenia o charakterze lokalnym.

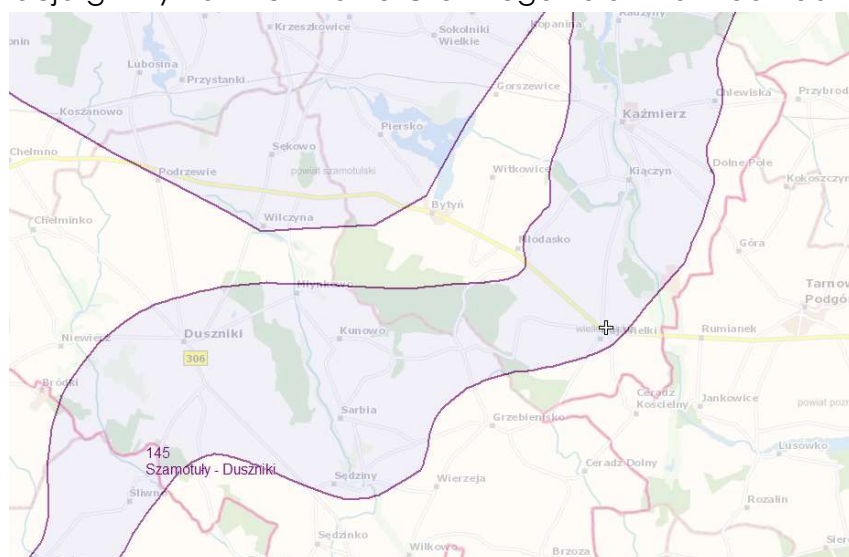
Ryc.4 Mapa z prognozą zagrożenia wystąpienia niżówki hydrogeologicznej – sierpień 2023 r.



Źródło: Ocena zagrożenia niżówką hydrogeologiczną w sierpniu 2023 r.

Gmina Kaźmier położona jest w zasięgu Głównego Zbiornika Wód Podziemnych – GZWP nr 145 – Szamotuły Duszniki.

Ryc. 5 Lokalizacja gminy Kaźmier na tle Głównego Zbiornika Wód Podziemnych



Źródło: epsh.pgi.gov.pl

3.2.4. Obszary i obiekty chronione na podstawie przepisów szczególnych

Na obszarze gminy Kaźmierz znajdują się rezerваты przyrody oraz pomniki przyrody:

- **Zespół przyrodniczo - krajobrazowy „Jezioro Bytyńskie”** – ustanowiony uchwałą XXVIII/178/16 Rady Gminy Kaźmierz z dnia 19 września 2016 r. w sprawie ustanowienia zespołu przyrodniczo-krajobrazowego „Jezioro Bytyńskie”. Zespół ustanowiono w celu ochrony krajobrazu naturalnego oraz zachowania walorów widokowych, estetycznych, krajobrazowych, przyrodniczych i archeologiczno-kulturowych.
- **Rezerwat przyrody „Bytyńskie Brzęki”** – został utworzony w 1959 roku, obejmuje obszar 14,24 ha. Ochronie podlega las grądowy, dla którego charakterystyczne jest występowanie chronionego gatunku drzewa – jarzębu **brekinii** (inaczej nazywanego brzękiem).
- **Rezerwat przyrody „Huby Grzebieniskie”** - Rezerwat utworzono w 1959 roku w kompleksie tzw. lasów bytyńskich, obejmuje obszar 1,28 ha. Na jego terenie występuje jedna z czterech wielkopolskich populacji obuwika pospolitego. Ochronie podlega również lilia złotogłów. Granice rezerwatu mieszczą się w Specjalnym Obszarze Ochrony, elemencie sieci Natura 2000, występującego pod tą samą nazwą, o powierzchni 6,11 ha.
- **Rezerwat przyrody „Brzęki przy Starej Gajówce”** - Rezerwat utworzono w 1959 roku na obszarze 5,96 ha. Ochroną został objęty obszar lasu lesistego, w którym występuje jarząb brekinii. W runie występują rzadkie gatunki roślin, w szczególności z grupy taksonów związanych siedliskowo z żyznymi lasami liściastymi.
- **Pomniki przyrody** – na terenie gminy Kaźmierz tą formą ochrony zostały objęte głównie dęby szypułkowe, lipy drobnolistne, kasztanowce i jarząb brekinia.
- **Obszar Natura 2000 Grądy Bytyńskie – PLH300051** – obszar ten obejmuje dwa kompleksy drzewostanów liściastych. Jego powierzchnia wynosi 1300,7 ha. Jest to teren równinny o niewielkim zróżnicowaniu wysokościowym. Ważnym gatunkiem występującym w ramach tego obszaru jest obuwik. Ponadto można tu spotkać gatunki chronione tj.: lilia złotogłów, listera jajowata, kruszczyk szerokolistny, przytulia leśna, zerwa kłosowa, czerniec gronkowy.

4. Charakterystyka terenu objętego opracowaniem

4.1. Istniejący stan środowiska oraz potencjalne zmiany tego stanu w przypadku braku realizacji projektowanego dokumentu

Teren objęty opracowaniem położony jest w obrębie Kiączyn i zajmuje powierzchnię około 28,5ha, zlokalizowany jest w rejonie dróg publicznych powiatowych: nr 1870P Kaźmierz – Buk oraz 1871P Kiączyn – Gaj Wielki, w sąsiedztwie terenów zabudowanych mieszkaniowych i gospodarczych, terenów rolnych i zielonych. Sposób zagospodarowania obszaru objętego planem poprzedzony został wykonaniem szczegółowych analiz w zakresie zainwestowania i użytkowania analizowanego terenu. Opracowanie miejscowego planu zagospodarowania

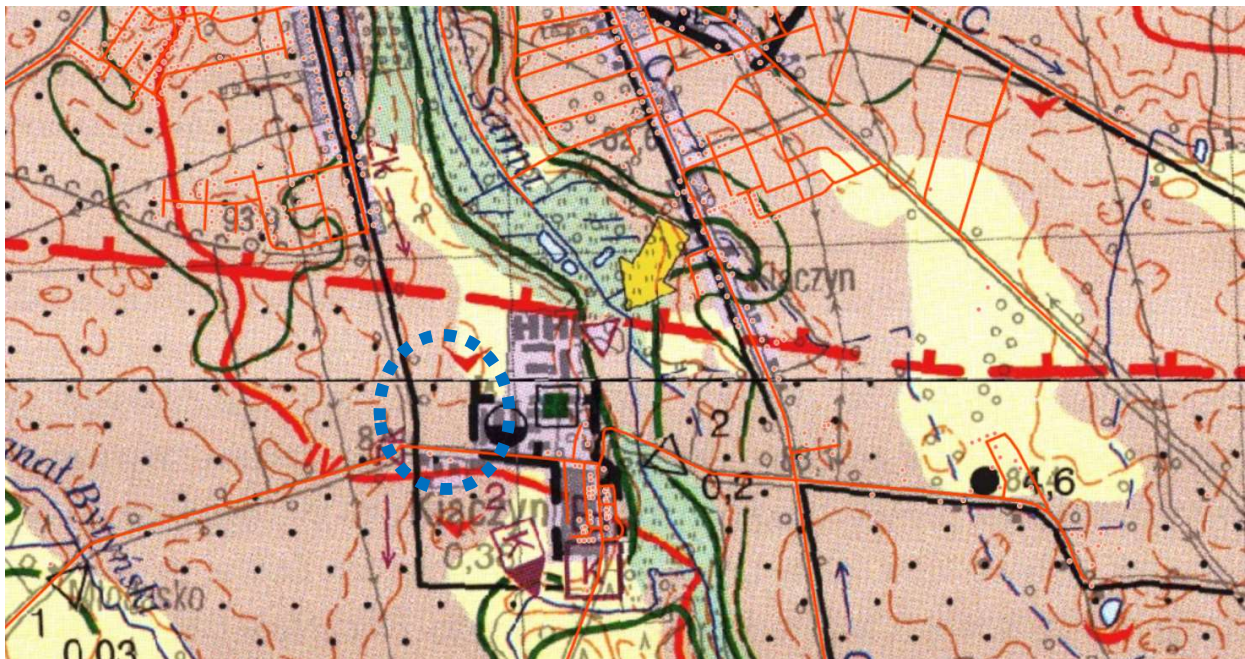
przestrzennego ma na celu umożliwienie wybudowania cmentarza komunalnego oraz infrastruktury towarzyszącej na tym terenie, a także zabezpieczenie stref ochronny wokół cmentarza.

Teren jest nachylony w kierunku wschodnim. Rzędne wysokościowe otworów wyniosły od 82,70 do 85,20 m p.p.t. Odległość do najbliższych zabudowań mieszkalnych (na południe od projektowanej granicy cmentarza) wynosi ok 45-50m. W odległości ok. 50m w kierunku wschodnim znajdują się budynki gospodarcze. W odległości ok. 420-440m od wschodniej granicy działki przepływa rzeka Sama.

W granicach obszaru opracowania występuje 1 stanowisko archeologiczne AZP 50-24/261. Analizowany obszar znajduje się w zasięgu JCWP Sama od Kanału Lubosińskiego do Doptywu z Brodziszewa (PLRW60000187271).

Podłoże na terenie objętym planem stanowią głównie grunty proste i zaleca się przyjęcie I kategorii geotechnicznej. W odległości ok. 50m od granicy projektowanego cmentarza komunalnego znajduje się studnia ujmująca wody podziemne. Omawiany teren znajduje się poza przestrzennymi formami ochrony przyrody.

Ryc. 6 Warunki hydrograficzne na obszarze objętym planem



Źródło: kazmierz.e-mapa.net

Położony jest poza:

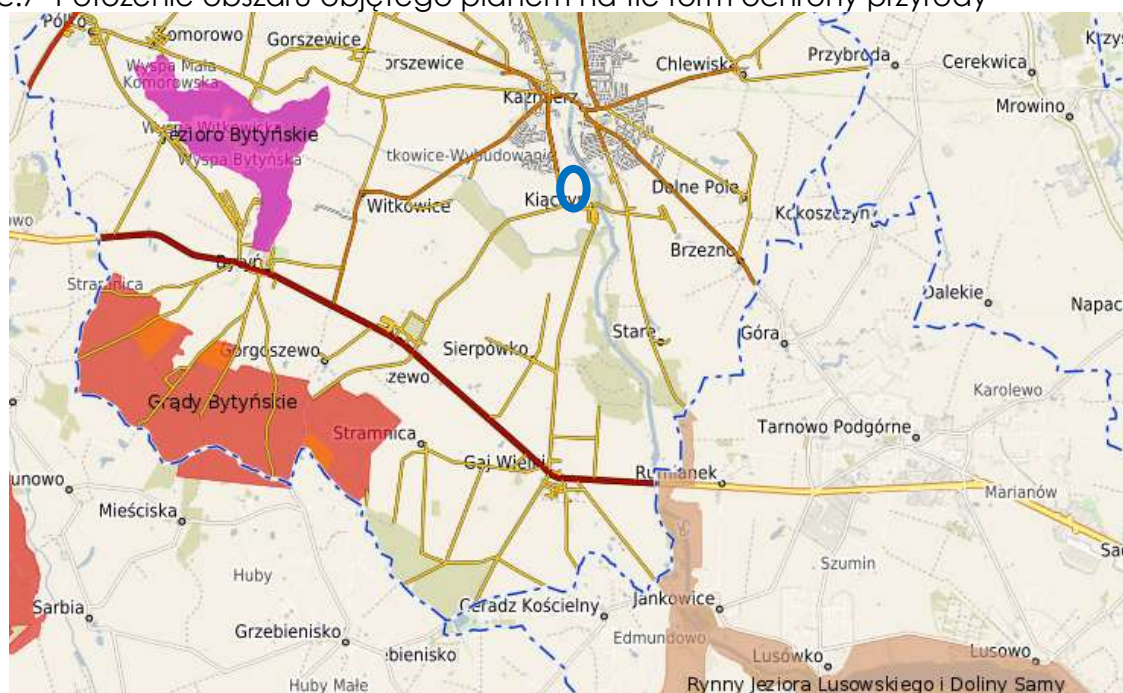
- obszarem szczególnego zagrożenia powodzią, na którym prawdopodobieństwo wystąpienia powodzi jest średnie i wynosi raz na 100 lat ($p=1\%$),
- obszarem szczególnego zagrożenia powodzią, na którym prawdopodobieństwo wystąpienia powodzi jest wysokie i wynosi raz na 10 lat ($p=10\%$),
- obszarem, na którym prawdopodobieństwo wystąpienia powodzi jest wysokie i wynosi raz na 500 lat ($p=0,2\%$),

- obszarem narażonym na zalanie w przypadku zniszczenia lub uszkodzenia wału przeciwpowodziowego.

Znajduje się także poza strefą ochronną ujęć wód podziemnych. W granicach planu występują gleby o najwyższej przydatności rolniczej klasy III, nie występują zbiorniki wodne.

Znajduje się poza granicami obszarów chronionych. Na wschód od terenu objętego planem położony jest Obszar Chronionego Krajobrazu Rynny Jeziora Lusowskiego i Doliny Samy.

Ryc.7 Położenie obszaru objętego planem na tle form ochrony przyrody



Źródło: kazmierz.e-mapa.net

W przypadku braku realizacji ustaleń projektowanego dokumentu (wariant zerowy) zachowany zostanie dotychczasowy sposób użytkowania obszaru co nie wpłynie znacząco na zmianę w obecnym stanie środowiska przyrodniczego. Skala i charakter ewentualnych inwestycji nie będą niósł za sobą odczuwalnych zmian jakości wód powierzchniowych i podziemnych, stanu powietrza atmosferycznego, emisji hałasu do środowiska, czy ukształtowania terenu. Warunki przyrodniczo-krajobrazowe pozostaną bez większych zmian. Przy braku realizacji ustaleń planu stan środowiska przyrodniczego pozostanie podobny do obecnego.

Projekt miejscowego planu zagospodarowania przestrzennego ma na celu umożliwienie wybudowania cmentarza komunalnego oraz infrastruktury towarzyszącej na tym terenie, a także zabezpieczenie stref ochronnych, związanych z oddziaływaniem zabudowy wokół cmentarza, zgodnie z polityką przestrzenną gminy zawartą w Studium uwarunkowań i kierunków zagospodarowania przestrzennego gminy Kaźmierz.

4.2. Istniejące problemy ochrony środowiska istotne z punktu widzenia realizacji projektowanego dokumentu, w szczególności dotyczące obszarów podlegających ochronie na podstawie ustawy z dnia 16 kwietnia 2004 r. o ochronie przyrody

Na omawianym terenie brak jest form ochrony przyrody w rozumieniu przepisów ustawy z dnia 16 kwietnia 2004 r. o ochronie przyrody.

Ze względu na zakres planu oraz charakter wprowadzonych zmian nie prognozuje się wystąpienia negatywnego oddziaływania skutków realizacji planu na obszary chronione.

Analiza uwarunkowań środowiskowych pozwala na określenie pozostałych problemów istotnych z punktu widzenia projektowanego dokumentu. Do najistotniejszych problemów ochrony środowiska na terenie objętym planem oraz w gminie Kaźmierz:

- niezadawalający stan powietrza atmosferycznego w strefie wielkopolskiej,
- brak sieci kanalizacji sanitarnej w granicach obszaru objętego planem – istotne jest odpowiednia kontrola jej rozwoju oraz realizacji rozwiązań alternatywnych,
- prawidłowo prowadzona gospodarka odpadami.

Dla zabezpieczenia środowiska przyrodniczego przed negatywnymi wpływami, w projekcie planu wprowadzono zapisy, których realizacja w pełni zabezpieczy środowisko przyrodnicze. Proponowane zmiany w zagospodarowaniu obszaru objętego planem nie pogłębią wymienionych powyżej problemów przy pełnej realizacji jego ustaleń.

4.3. Przewidywane oddziaływania na cele i przedmiot ochrony obszaru Natura 2000 oraz integralność tego obszaru

Obszar planu nie jest objęty ochroną w postaci obszaru Natura 2000, wobec tego brak jest oddziaływań na cele i przedmiot ochrony tej formy ochrony przyrody.

4.4. Przewidywane oddziaływania na środowisko i jego elementy

4.4.1. Wpływ na różnorodność biologiczną

Z uwagi na charakter terenu typowo rolniczy nie jest to teren o znacznej różnorodności biologicznej.

Biorąc pod uwagę fakt, iż przeważająca część terenu stanowi grunty rolne, przy właściwym zagospodarowaniu obszaru objętego planem, wprowadzeniu zieleni, różnorodności biologiczna wzrośnie.

4.4.2. Wpływ na ludzi

Charakter nowych inwestycji, przy zachowanych wskazaniach i obwarowaniach zawartych w projekcie uchwały planu, nie powinien w żadnym wypadku powodować zagrożenia dla zdrowia ludzi. Plan zakazuje wprowadzenia

inwestycji mogących pogorszyć stan środowiska. Ochrona warunków życia osób z lokalizowanych funkcji polega w głównej mierze na dążeniu do zachowania, określonych przepisami prawa, standardów środowiska.

Na terenach objętych planem zakazuje się również lokalizacji przedsięwzięć mogących zawsze znacząco i potencjalnie znacząco oddziaływać na środowisko z dopuszczeniem inwestycji celu publicznego oraz inwestycji dopuszczonych w planie.

Bezpośredni, ale krótkotrwały lub chwilowy charakter może mieć uciążliwość akustyczna związana z budową nowych obiektów budowlanych (budynków i budowli, w tym dróg), oraz budową sieci infrastruktury technicznej.

W planie wyznaczono strefy sanitarne terenu cmentarza o zasięgu 50 m i 150 m, w których obowiązują ograniczenia zgodne z Rozporządzeniem Ministra Gospodarki Komunalnej z dnia 25 sierpnia 1959 r. w sprawie określenia, jakie tereny pod względem sanitarnym są odpowiednie na cmentarze

1) w strefie sanitarnej 50 m (w odległości 50 m od granicy cmentarza) – zakaz lokalizacji: budynków mieszkalnych, zakładów produkujących artykuły żywności, zakładów żywienia zbiorowego bądź zakładów przechowujących artykuły żywności oraz studzien i innych urządzeń służących do czerpania wody do picia i potrzeb gospodarczych;

2) w strefie sanitarnej 150 m (w odległości od 50 m do 150 m od granicy cmentarza) – zakaz lokalizacji: budynków mieszkalnych, zakładów produkujących artykuły żywności, zakładów żywienia zbiorowego bądź zakładów przechowujących artykuły żywności – nie posiadających podłączenia do sieci wodociągowej oraz studzien i innych urządzeń służących do czerpania wody do picia i potrzeb gospodarczych.

W strefie ochronnej wyznaczonego w planie terenu cmentarza występuje jeden budynek mieszkalny oraz budynki gospodarcze zlokalizowane na dz.nr 104/36. Na działce nr 104/37, 104/2 zlokalizowane są budynki gospodarcze oraz o innym przeznaczeniu. Ponadto na działce nr 274/10 występuje studnia ujmująca wody podziemne. Jednak zgodnie z Opinią z wykonanych badań dla planowanej budowy cmentarza komunalnego (ManGeo przedsiębiorstwo Geologiczne i Geotechniczne, Kaźmierz listopad 2023rr.) zakłada się spływ wód powierzchniowych w kierunku wschodnim – ku doliny rzeki Samy, a więc nie ma zagrożenia zanieczyszczenia wód podziemnych, w tym istniejących studni.

W planie przewidziano realizację zabudowy usługowej i mieszkaniowej, a także zabudowy związanej z rolnictwem. Stanowi to kontynuację obecnego sposobu zainwestowania omawianego terenu wraz z jego sąsiedztwem, ale również modernizację i uzupełnienie w niezbędne z punktu widzenia egzystencji człowieka funkcje. Dalszy rozwój inwestycji może zwiększyć zasięg uciążliwości (m.in. emisje zanieczyszczeń powietrza, emisje hałasu, ograniczenie powierzchni otwartych i terenów zieleni) oraz zwiększyć liczbę użytkowników, którzy mogą być narażeni na te uciążliwości. Biorąc jednak pod uwagę skalę projektowanego zainwestowania oraz fakt, iż podobny zakres zagospodarowania możliwy byłby również w oparciu o warunki zabudowy, realizacja planu nie będzie obciążona ryzykiem przekroczenia dopuszczalnych w środowisku człowieka norm. Zważywszy na ograniczoną wielkość emisji zanieczyszczeń do powietrza oraz hałasu z tytułu projektowanych w obszarze funkcji nie należy spodziewać się przekroczenia standardów środowiska zarówno

wewnątrz jak i w otoczeniu terenu objętego planem, w tym terenów zabudowy mieszkaniowej objętych szczególną ochroną. Biorąc pod uwagę istniejące zagospodarowanie analizowanego obszaru jak i jego bezpośredniego sąsiedztwa, oraz projektowane przeznaczenie terenów, stwierdzić można, iż realizacja ustaleń planu nie będzie miała negatywnego wpływu na zdrowie, a także warunki bytowania ludzi.

4.4.3. Wpływ na zwierzęta i rośliny

Największe przekształcenia terenu będą dotyczyły terenów rolnych, które zostały w planie przeznaczone pod cmentarz komunalny oraz tereny komunikacji. Z uwagi na intensywną gospodarkę rolną charakteryzującą się one ubogą różnorodnością biologiczną, jednak były one najprawdopodobniej siedliskiem fauny typowej dla terenów rolniczych. Z tego powodu można się spodziewać migracji i zubożenia różnorodności gatunków zwierząt w tej części obszaru opracowania. W przypadku zbiorowisk roślinnych – zastąpione one zostaną przez roślinność ogrodową.

Szczegółowe zapisy projektu uchwały przyjmującej plan wprowadzają obowiązek minimalnego przeznaczenia działki pod powierzchnię biologicznie czynną.

Ponadto na obszarze objętym projektem miejscowego planu zagospodarowania przestrzennego nie występują:

- a) formy ochrony przyrody w rozumieniu przepisów *ustawy z dnia 16 kwietnia 2004 r. o ochronie przyrody*, teren objęty projektem miejscowego planu zagospodarowania przestrzennego nie znajduje się także w granicach otuliny jakiegokolwiek formy ochrony przyrody,
- b) chronione gatunki roślin, grzybów i zwierząt na podstawie rozporządzenia Ministra Środowiska z dnia 16 grudnia 2016 r. w sprawie ochrony gatunkowej zwierząt oraz rozporządzenia Ministra Środowiska z dnia 9 października 2014 r. w sprawie ochrony gatunkowej roślin.
- c) chronione grunty rolne i leśne na podstawie *przepisów ustawy z dnia 3 lutego 1995 r. o ochronie gruntów rolnych i leśnych*.

4.4.4. Wpływ na wody powierzchniowe i podziemne

Głównym celem zintegrowanych działań w ramach Ramowej Dyrektywy Wodnej jest ochrona przed dalszym pogarszaniem i zapewnienie poprawy stanu środowiska wodnego. Szczególną rolę w Dyrektywie odgrywa monitoring stanu wód jako narzędzie w określaniu kierunków działań na obszarze dorzecza i gospodarowania zasobami wodnymi. Badania monitoringowe prowadzone są w jednolitych częściach wód powierzchniowych i podziemnych, tj. wydzielonych w systemie hydrograficznym jednostkach, dla których opracowywane będą programy wodno-środowiskowe.

Teren nie jest położony w zasięgu obszarów szczególnego zagrożenia powodzią. Znajduje się w zasięgu GZWP nr 145 – Szamotuły – Duszniki. W ustaleniach planu zawarto nakaz ochrony wód podziemnych, ze względu na położenie w granicach Głównego Zbiornika Wód Podziemnych nr 145 – Szamotuły – Duszniki,

poprzez zagospodarowanie ścieków zgodnie z §15 projektu uchwały, oraz zachowanie przepisów odrębnych.

W granicach opracowania planu znajduje się rów, dla ochrony, którego wprowadzony został pas techniczny rowu, o minimalnej szerokości 5m. W jego granicach obowiązuje zakaz lokalizacji budynków.

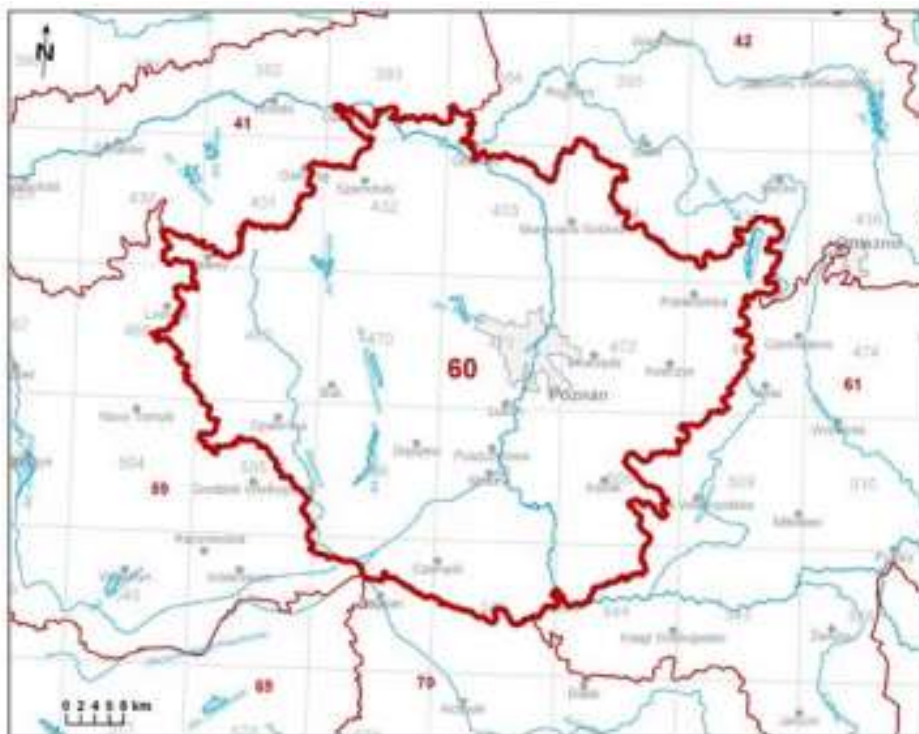
Obszar objęty planem położony jest w granicach JCWP Sama od Kanału Lubosińskiego do Doptywu z Brodziszewa (PLRW60000187271).

Celem środowiskowym dla tej części wód jest dobry potencjał ekologiczny oraz dobry stan chemiczny.

Na terenie objętym projektem planu ustala się również nakaz zachowania przepisów odrębnych w granicach złoża wód termalnych „Tarnowo Podgórne GT-1”, obejmującego cały obszar planu.

Przedmiotowy teren znajduje się w obszarze jednolitych części wód podziemnych nr 60.

Ryc. 1. Granica JCWPd nr 60



Źródło: <https://www.pgi.gov.pl/psh/>

Ramowa Dyrektywa Wodna ze szczególną uwagą traktuje wody podziemne wykorzystywane do spożycia przez ludność. Jednolite części wód podziemnych dostarczające wodę w ilości powyżej 100m³/dobę podlegają monitoringowi stanu ilościowego i chemicznego. Aby nie dochodziło do pogarszania się jakości wody i aby został zredukowany zakres niezbędnego uzdatniania wody podziemnej pobieranej do spożycia, Ramowa Dyrektywa Wodna w szczególnych przypadkach wskazuje na celowość ustanawiania stref ochronnych dla JCWPd (*Ocena aktualnego i prognozowanego stanu ilościowego wód podziemnych w obszarach antropopresji*. Państwowy Instytut Geologiczny. Piotr Herbich).

Celem monitoringu jakości wód podziemnych jest dostarczenie informacji o stanie chemicznym wód podziemnych, śledzenie jego zmian oraz sygnalizacja zagrożeń w skali kraju, na potrzeby zarządzania zasobami wód podziemnych i oceny skuteczności podejmowanych działań ochronnych.

Na obszarze JCWPd nr 60 w 2020 roku zlokalizowano 28 punktów kontrolnych, z których dla 10 określono klasę jakości wód jako II (dobra), dla 16 jako III (zadowolająca), dla 2 jako IV (niezadowolająca). Wód o bardzo dobrej jakości (I klasy) oraz o złej jakości (V klasa) nie wykazano w żadnym punkcie kontrolnym na obszarze JCWPd nr 60. W gminie Kaźmierz w miejscowości Gaj Wielki zlokalizowany był jeden punkt kontrolny, dla którego stwierdzono klasę końcową III, czyli wody zadowalającej jakości.

Dotychczasowe tereny rolnicze będą przekształcone na tereny zabudowane, co całkowicie zmieni charakter tego obszaru i spowoduje zaprzestanie stosowania nawozów sztucznych, jak również innych środków ochrony roślin, w tym pestycydów. Środki te spływając do rowów melioracyjnych zanieczyszczały ich wody i powodowały m.in. ich eutrofizację. Należy się spodziewać jednak innych zanieczyszczeń związanych przede wszystkim z budową i funkcjonowaniem terenów zabudowy mieszkaniowej jednorodzinnej.

Ochrona wód podziemnych musi być realizowana poprzez maksymalne ograniczenie zanieczyszczeń do gruntu, Źródłem potencjalnych zanieczyszczeń może być nieprawidłowo prowadzona gospodarka wodno –ściekowa, co może powodować przedostanie się do gruntu odcieków mogących skażić glebę oraz wody gruntowe. Konieczne jest zatem prawidłowe przestrzeganie zapisów zawartych w projekcie planu, w których ustalono:

- w zakresie zaopatrzenia w wodę ustala się zasilanie w wodę z istniejącej i projektowanej sieci wodociągowej;
- w zakresie odprowadzania ścieków bytowych ustala się:
 - nakaz odprowadzania ścieków bytowych do sieci kanalizacji sanitarnej, zgodnie z przepisami odrębnymi,
 - do czasu wybudowania kanalizacji sanitarnej dopuszczenie odprowadzania ścieków bytowych do szczelnych zbiorników bezodpływowych, zgodnie z przepisami odrębnymi,
 - dopuszczenie realizacji lokalnych przepompowni ścieków bytowych;
- w zakresie odprowadzania wód opadowych i roztopowych ustala się:
 - odprowadzanie wód opadowych i roztopowych zgodnie z przepisami odrębnymi,
 - zagospodarowanie wód opadowych i roztopowych w granicach własnej działki budowlanej, nie naruszając interesu osób trzecich, zgodnie z przepisami odrębnymi.

Dla zabezpieczenia środowiska wodnego przed zanieczyszczeniem istotne jest, aby zbiorniki bezodpływowe były szczelne. Nieszczelne zbiorniki mogą stanowić duże zagrożenie dla jakości środowiska gruntowo- wodnego.

Do czasu realizacji obiektów budowlanych zgodnych z planowanym przeznaczeniem terenu istniejące nieruchomości mogą być użytkowane w dotychczasowy sposób.

Przy przyjęciu jako obligatoryjnych zapisów planu i uchwały wprowadzającej plan i ściślejszej ich realizacji oraz przy spełnieniu warunku uzbrojenia terenu przed jego gospodarczym wykorzystaniem można przyjąć, że zainwestowanie nie będzie miało wpływu na środowisko wodne. Zaznacza się, że wykonanie uzbrojenia terenu w sieć komunalną (wodno-kanalizacyjną) musi być poprzedzone rozpoznaniem warunków hydro-geologicznych, które określą sposób posadowienia kolektorów.

4.4.5. Wpływ na powietrze i hałas

Pod względem czystości powietrza, przy wyegzekwowaniu zapisów projektu uchwały planu co do rodzaju paliwa oraz przy zastosowaniu najlepszych dostępnych technologii nie powinny nastąpić znaczące negatywne zmiany. Dotyczy to nie tylko rozwiązań technologicznych, ale także projektowych i organizacyjnych, mających wpływ na sposób funkcjonowania danego rodzaju instalacji, biorąc pod uwagę wszystkie fazy jej działalności. Proponowany projekt nie umożliwi powstawania przedsięwzięć mogących zawsze znacząco oddziaływać na środowisko i potencjalnie znacząco oddziaływać na środowisko z dopuszczeniem inwestycji celu publicznego oraz inwestycji dopuszczonych w planie. Obszar objęty planem stanowi ułamkową powierzchnię w stosunku do zainwestowanego terenu gminy dlatego wpływ na stan atmosfery zapewne będzie znikomy.

Funkcje wprowadzone w projekcie planu mogą mieć niewielki wpływ na kształtowanie mikroklimatu. Możliwy jest niewielki wzrost temperatury powietrza związany ze zjawiskiem „wyspy ciepła”. Zabudowa i infrastruktura techniczna silnie się nagrzewają od terenów jeszcze niezagospodarowanych. Ponadto w okresie grzewczym budynki oddają część ciepła na zewnątrz.

W granicach planu nie wyznacza się nowych terenów przemysłowych, na których mogłyby powstać przedsiębiorstwa emitujące istotne zanieczyszczenia do atmosfery, co powodowałoby uciążliwości dla sąsiadujących terenów.

Źródłem zanieczyszczenia powietrza na etapie budowy w czasie realizacji robót budowlanych będzie praca silników: urządzeń budowlanych, sprzętu oraz samochodów transportowych spalających głównie olej napędowy oraz prace spawalnicze. Należy podkreślić, iż przy odpowiednim harmonogramie prac budowlanych i staranności ich wykonania faza budowy nie będzie stanowić zagrożenia dla powietrza atmosferycznego.

W chwili obecnej za ewentualny hałas odpowiada wyłącznie niewielki ruch samochodowy. Przedmiotowy teren zlokalizowany jest przy drodze powiatowej 1861P (ul. Poznańskiej), oraz drodze gminnej – ulicy Jabłoniowej.

Wg *Rozporządzenia Ministra Środowiska z dnia 15 października 2013r. w sprawie ogłoszenia jednolitego tekstu rozporządzenia Ministra Środowiska w sprawie dopuszczalnych poziomów hałasu w środowisku* dopuszczalne wartości poziomów hałasu dla terenów zabudowy mieszkaniowej jednorodzinnej z terenu drogi i linii kolejowej w porze dziennej wynoszą 61 dB, natomiast w porze nocnej 56 dB. Dla terenów zabudowy mieszkaniowej z dopuszczeniem funkcji usługowej wynoszą 65 dB a porze nocnej 56dB. W omawianym przypadku nie przewiduje się przekroczenia wartości normatywnych.

Przewidywane zagospodarowanie nie powinno stanowić źródła ponadnormatywnego hałasu. Wymagane jest zastosowanie zasad akustyki budowlanej i architektonicznej dla zapewnienia komfortu akustycznego w pomieszczeniach przeznaczonych na stały pobyt ludzi tj. co najmniej okien dźwiękoszczelnych.

4.4.6. Wpływ na powierzchnię ziemi

Planowane przeznaczenie dla obszaru objętego projektem planu związane będzie z przekształceniem powierzchni ziemi poprzez budowę nowych budynków mieszkalnych jednorodzinnych a także realizację projektowanych dróg oraz sieci i urządzeń infrastruktury technicznej. W związku z możliwością powstania nowych budynków oraz dodatkowych utwardzeń terenu, prognozuje się wystąpienie negatywnego wpływu na powierzchnię ziemi. W planie nakazano zachowanie odpowiednich udziałów powierzchni terenu biologicznie czynnego, co zminimalizuje negatywne oddziaływanie na ten element środowiska oraz ograniczono intensywność i powierzchnię zabudowy.

Zapisy planu dotyczące podłączenia do odpowiednich sieci infrastruktury technicznej, powinny uniemożliwić lub zminimalizować ewentualne zanieczyszczenie powierzchni ziemi związane z funkcjonowaniem przyszłych terenów zabudowy.

Istotne znaczenie dla zabezpieczenia gruntu ma również odpowiednie gromadzenie i zagospodarowanie odpadów. Podlegać one powinny segregacji w miejscu wytworzenia i dalej być przekazywane do utylizacji. Projekt planu ustala, aby gromadzenie i zagospodarowania odpadów było prowadzone w sposób zgodny z ustaleniami przepisów odrębnych, czyli z ustawą z dnia 14 grudnia 2012 r. o odpadach (Dz. U. z 2022 r. poz.699). Działania te powinny uwzględniać segregację odpadów i właściwego zabezpieczania odpadów niebezpiecznych.

4.4.7. Wpływ na krajobraz

W granicach obszaru objętego planem występuje krajobraz rolniczy w niewielkim stopniu zabudowany – głównie wzdłuż istniejących ciągów komunikacyjnych. Ważne dla dalszego rozwoju miejscowości w kierunku mieszkaniowym jest uchwalenie miejscowych planów zagospodarowania przestrzennego. Pozwoli to w sposób spójny i zrównoważony określić kierunek zmian nie powodując tym samym degradacji krajobrazu.

W związku z przekształceniem terenów rolniczych na tereny budowlane zmieni się krajobraz, typowy obecnie dla terenów wiejskich na krajobraz podmiejski o dominującej zabudowie mieszkaniowej. Krajobraz mający powstać na danym terenie, będzie stanowił kontynuację krajobrazu kształtującego się lub wykształconego w wielu miejscowościach gminy. W granicach opracowania nie przewiduje się powstania jakichkolwiek nowych dominant architektonicznych, ani wysokościowych.

Zapisy projektu planu określając zasady ochrony i kształtowania ładu przestrzennego oraz szczegółowe parametry i wskaźniki kształtowania zabudowy oraz zagospodarowania terenu chronią przedmiotowy teren przed degradacją krajobrazu. Skutki jego realizacji spowodują jego jakościową zmianę.

4.4.8. Wpływ na klimat

Proponowane zmiany mają charakter lokalny. Zgodnie z zapisami „Strategicznego planu adaptacji dla sektorów i obszarów wrażliwych na zmiany klimatu do roku 2020 z perspektywą do roku 2030” głównym celem jest zapewnienie zrównoważonego rozwoju oraz efektywnego funkcjonowania gospodarki i społeczeństwa w warunkach zmian klimatu. Cel ten zostanie osiągnięty m.in. poprzez realizację celów szczegółowych i wskazanych w ramach tych celów kierunków działań. Do celów szczegółowych należą m.in.:

- zapewnienie bezpieczeństwa energetycznego i dobrego stanu środowiska,
- skuteczna adaptacja do zmian klimatu w obszarach wiejskich,
- rozwój transportu w warunkach zmian klimatu,
- zapewnienie zrównoważonego rozwoju regionalnego i lokalnego z uwzględnieniem zmian klimatu,
- stymulowanie innowacji sprzyjających adaptacji do zmian klimatu,
- kształtowanie postaw społecznych sprzyjających adaptacji do zmian klimatu.

Zgodnie ze wspomnianą Strategią wśród kluczowych działań o charakterze horyzontalnym, które powinny być realizowane we wszystkich województwach jest planowanie przestrzenne na poziomie regionalnym i lokalnym z uwzględnieniem zmian klimatu i adaptacji.

Funkcje wprowadzone w projekcie planu mogą mieć niewielki wpływ na kształtowanie mikroklimatu. Możliwy jest niewielki wzrost temperatury powietrza związany ze zjawiskiem „wyspy ciepła”. Zabudowa i infrastruktura komunikacyjna silniej się nagrzewają od terenów jeszcze niezagospodarowanych. Ponadto w okresie grzewczym budynki oddają część ciepła na zewnątrz. Na charakter klimatu lokalnego (mikroklimatu) wpływa również rzeźba terenu, sposób użytkowania terenu, w tym układ zabudowy i ciągów komunikacyjnych, warunkujący przewietrzanie w zależności od kierunku wiatrów, wysokość budynków mająca wpływ na prędkość wiatrów, a także obecność wód czy charakter szaty roślinnej.

Nie prognozuje się istotnych zmian w zakresie kształtowania się warunków termicznych, anemometrycznych i wilgotnościowych będących bezpośrednim skutkiem uchwalenia planu, w szczególności w odniesieniu do ustaleń obowiązującego w granicach analizowanego obszaru miejscowego planu.

4.4.9. Wpływ na zasoby naturalne

Przeważająca część obszaru objętego planem położona jest w granicach

złoża wód termalnych „Tarnowo Podgórne GT-1”. W ustaleniach planu zawarto nakaz zachowania przepisów odrębnych w granicach złoża wód termalnych „Tarnowo Podgórne GT-1”. Przepisami odrębnymi regulującymi powyższą kwestię są zapisy Ustawy Prawo geologiczne i górnictwo.

4.4.10. Wpływ na zabytki

Na terenie objętym miejscowym planem zlokalizowane jest zewidencjonowane stanowisko archeologiczne objęte ochroną konserwatorską, obszar AZP 50-24/261. W związku z powyższym w projekcie planu wyznaczono strefę ochrony konserwatorskiej stanowiska archeologicznego.

W zapisach projektu uchwały w zakresie zasad ochrony dziedzictwa kulturowego i zabytków, w tym krajobrazów kulturowych, oraz dóbr kultury współczesnej ustalono w granicach stref ochrony konserwatorskiej zewidencjonowanych stanowisk archeologicznych ujętych w gminnej i wojewódzkiej ewidencji zabytków, wyznaczonych na rysunku planu, nakaz prowadzenia badań archeologicznych związanych z zagospodarowaniem lub zabudowaniem przy realizacji inwestycji, zgodnie z przepisami odrębnymi.

4.4.11. Wpływ na dobra materialne

Charakter wprowadzonych zmian w odniesieniu do ustaleń obowiązującego planu nie umniejsza obecnych wartości terenu. Zachowane zostały również tereny o wartości przyrodniczej. Zapisy uchwały mówiące o kształtowaniu ładu przestrzennego w przypadku ochrony dóbr materialnych są wystarczające.

Nałożone wymagania kubaturowe, ogólnobudowlane oraz architektoniczne w stosunku do nowych obiektów powinny pozwolić na uzyskanie harmonijnej przestrzeni.

4.4.12. Wpływ na zależności między elementami środowiska i między oddziaływaniami na te elementy

Przy zachowaniu zapisów planu brak będzie zjawisk wzmacniania oddziaływań. Zależność wystąpi między zmianą warstwy gruntu i pokrywą roślinną terenu.

4.4.13. Wpływ na cele ochrony środowiska ustanowione na szczeblu międzynarodowym, wspólnotowym i krajowym, istotne z punktu widzenia projektowanego dokumentu oraz sposoby, w jakich te cele i inne problemy środowiska zostały uwzględnione podczas opracowania dokumentu

Analiza zapisów dotyczących środowiska przyrodniczo-kulturowego pozwala stwierdzić, że ustalenia projektu Planu są zgodne z przesłaniami dokumentów rangi ponadlokalnej i lokalnej takich jak:

- Europejska Konwencja Krajobrazowa-Florencja 2000, w myśl której krajobraz jest kluczowym elementem dobrobytu całości społeczeństwa i jednostek oraz jego ochrona, a także gospodarka i planowanie niesie w sobie prawa i obowiązki dla każdego człowieka, a także, jakość i różnorodność krajobrazów europejskich stanowi wspólny zasób. Ważna jest współpraca na rzecz ich ochrony, gospodarki i planowania.

Zapisy projektu planu określając zasady ochrony i kształtowania ładu przestrzennego oraz szczegółowe parametry i wskaźniki kształtowania zabudowy oraz zagospodarowania terenu chronią przedmiotowy teren przed degradacją krajobrazu. Skutki jego realizacji spowodują jego jakościową zmianę.

- Dyrektywa 2000/60/WE Parlamentu Europejskiego i Rady z dnia 23 października 2000 r. ustanawiająca ramy wspólnotowego działania w dziedzinie polityki wodnej, która zakłada:

- dążenie do większej ochrony i poprawy stanu środowiska wodnego między innymi poprzez szczególne przedsięwzięcia służące stopniowemu ograniczeniu zrzutów, emisji i strat priorytetowych substancji niebezpiecznych oraz zaprzestaniu lub stopniowemu eliminowaniu zrzutów, emisji i strat priorytetowych substancji niebezpiecznych,

- zapewnienie stopniowego ograniczenia zanieczyszczenia wód podziemnych i zapobieganiu ich dalszemu zanieczyszczeniu,

- dążenie do zmniejszenia skutków powodzi i suszy.

Projekt planu zakłada docelowe zapewnienie pełnego uzbrojenia terenu, w tym z sieci wodociągowej, kanalizacji sanitarnej. W zakresie odprowadzania wód opadowych i roztopowych dopuszczono zagospodarowanie wód opadowych i roztopowych w granicach własnej działki budowlanej, nie naruszając interesu osób trzecich, zgodnie z przepisami odrębnymi. Dopuszczono również na realizację rozwiązań pozwalających na retencjonowanie wód opadowych i roztopowych na terenie nieruchomości i rozwiązań opóźniających spływ wód opadowych m.in. zbiorników retencyjnych, infiltracyjnych.

Aktualizacja Krajowego Programu Ochrony Powietrza do 2025 r. (z perspektywą do 2030 r. oraz do 2040 r.)

Celem głównym dokumentu jest pilna poprawa stanu powietrza w strefach, w których w wyniku oceny jakości powietrza, przeprowadzanej corocznie przez GIOŚ, stwierdzone są w dalszym ciągu przekroczenia poziomów dopuszczalnych i docelowych wybranych substancji w powietrzu oraz ochrona zdrowia i komfortu życia mieszkańców oraz środowiska naturalnego jako całość. Jako kierunki interwencji określono m.in.: ograniczenie emisji zanieczyszczeń powietrza z sektora bytowo-komunalnego, ograniczenie poziomu zanieczyszczeń powietrza w miastach, polityka miejska, zwiększenie udziału czystej energii, ciepła, rozwój odnawialnych źródeł energii oraz edukację ekologiczną.

W projekcie planu wprowadzono w zakresie zaopatrzenia w ciepło ustala się nakaz stosowania do celów grzewczych i technologicznych paliw charakteryzujących

się niskimi wskaźnikami emisyjnymi.

- Plan zagospodarowania przestrzennego województwa wielkopolskiego – do najważniejszych kwestii związanych z ochroną przyrody należą:

ochrona przyrody i przywracanie walorów środowiskowych – ten cel został wypełniony poprzez wprowadzenie zapisów dotyczących zasad odprowadzania ścieków bytowych i przemysłowych, wód opadowych i roztopowych poprzez wprowadzenie zakazu lokalizowania przedsięwzięć mogących zawsze znacząco oddziaływać na środowisko z dopuszczeniem inwestycji celu publicznego;

zachowanie, wzbogacanie lub odtwarzanie różnorodności biologicznej i krajobrazowej – zachowanie terenów cennych przyrodniczo, wprowadzenie w projekcie uchwały minimalnej powierzchni terenu biologicznie czynnego oraz zapisów dotyczących kształtowania ładu przestrzennego oraz odpowiednich parametrów zagospodarowania chronią krajobraz oraz różnorodność biologiczną;

racjonalne wykorzystanie złóż kopalin – wprowadzenie nakazu zachowania przepisów odrębnych w granicach złoża wód termalnych „Tarnowo Podgórne GT-1”;

racjonalne wykorzystanie zasobów środowiska przyrodniczego dla rozwoju energii ze źródeł odnawialnych – w planie dopuszcza się stosowanie odnawialnych źródeł energii w zakresie zaopatrzenia w ciepło do celów grzewczych i technologicznych oraz w zakresie zaopatrzenia w energię elektryczną, zgodnie z przepisami odrębnymi, dopuszcza się również lokalizację wolnostojących urządzeń fotowoltaicznych oraz urządzeń fotowoltaicznych lokalizowanych na dachach budynków, z zachowaniem przepisów odrębnych;

VIII Program działań w zakresie środowiska. Program ten wyznaczy ramy polityki i działań środowiskowych do 2030 r.

Program wskazuje sześć priorytetowych celów tematycznych: ograniczenie emisji gazów cieplarnianych, adaptacja do zmiany klimatu, model regeneracyjnego wzrostu, zerowy poziom emisji zanieczyszczeń, ochrona i przywrócenie bioróżnorodności oraz ograniczenie głównych skutków środowiskowo-klimatycznych związanych z produkcją i konsumpcją.

4.4.14. Propozycje rozwiązań zapobiegawczych i kompensacyjnych negatywnych oddziaływań w szczególności na cele i przedmiot ochrony obszaru Natura 2000 oraz integralność tego obszaru

Obszar objęty planem znajduje się poza granicami obszarów chronionych w związku z tym nie prognozuje się negatywnych oddziaływań na cele ochrony i przedmiot ochrony obszaru Natura 2000. W takiej sytuacji prognoza nie przedstawia rozwiązań zapobiegawczych i kompensacyjnych negatywnych oddziaływań mogących być rezultatem realizacji zapisów planu.

4.4.15. Rozwiązania alternatywne do rozwiązań zawartych w projektowanym dokumencie wobec obszaru Natura 2000

Ze względu na brak oddziaływań na obszar Natura 2000 oraz biorąc pod uwagę wielkość i charakter projektowanego zagospodarowania przedmiotowego terenu, jego zgodność ze Studium uwarunkowań i kierunków zagospodarowania przestrzennego oraz sąsiedztwo istniejącej zabudowy nie przewiduje się rozwiązań alternatywnych wobec przyjętych ustaleń projektu planu miejscowego. Zapisy projektu planu wprowadzają ustalenia, które ograniczają ewentualne negatywne oddziaływanie na środowisko i przestrzeń (pełne uzbrojenie terenu w infrastrukturę techniczną, korzystanie z czystych źródeł energii, właściwa gospodarka odpadami, zakaz lokalizacji przedsięwzięć mogących zawsze znacząco oddziaływać na środowisko i potencjalnie znacząco oddziaływać na środowisko z dopuszczeniem inwestycji celu publicznego oraz inwestycji dopuszczonych w planie).

4.4.16. Metody analizy skutków realizacji postanowień projektu planu oraz częstotliwości jej przeprowadzania

Według art. 10 ust. 2 Dyrektywy 2001/42/WE Parlamentu Europejskiego i Rady w sprawie oceny wpływu niektórych planów i programów na środowisko państwa członkowskie Unii Europejskiej (w tym Polska) monitorują znaczący wpływ na środowisko, wynikający z realizacji planów i programów, aby między innymi, określić na wczesnym etapie nieprzewidziane niepożądany wpływ oraz aby mieć możliwość podjęcia odpowiedniego działania naprawczego. Wpływ ustaleń projektu planu, który jest przedmiotem opracowania, na środowisko przyrodnicze w zakresie: jakości poszczególnych elementów przyrodniczych, dotrzymywania standardów jakości środowiska, obszarów występowania przekroczeń, występujących zmian jakości elementów przyrodniczych i przyczyn tych zmian kontrolowany będzie w ramach systemu Państwowego Monitoringu Środowiska. Wyniki prowadzonego monitoringu prezentowane będą corocznie w Raportach o stanie środowiska, wydawanych w formie ogólnodostępnej publikacji, ale źródłami danych w tym zakresie mogą też być: Wojewódzka Baza Danych (prowadzona przez Marszałka Województwa), źródła administracyjne wynikające z obowiązków sprawozdawczych lub zapisów ustawowych (decyzje, zezwolenia, pozwolenia) czy badania statystyczne Głównego Urzędu Statystycznego.

Monitoring skutków realizacji postanowień projektowanego dokumentu w zakresie oddziaływania na środowisko polegał będzie m.in. na analizie i ocenie poszczególnych komponentów środowiska w oparciu o wyniki pomiarów uzyskanych w ramach państwowego monitoringu środowiska lub w ramach indywidualnych zamówień, na kontroli i ocenie zgodności wyposażenia terenu w infrastrukturę techniczną z ustaleniami przyjętego dokumentu. Dokonując analizy i oceny stanu poszczególnych komponentów środowiska w oparciu o wyniki pomiarów uzyskanych w ramach państwowego monitoringu środowiska lub innych dostępnych źródeł należy pamiętać, że muszą się one odnosić do obszaru objętego projektem planu. Ustawa o ochronie przyrody wskazuje, że badania monitoringowe prowadzi się z równoczesnym wykorzystaniem i rejestracją danych przestrzennych. Z tego względu ocena zmian zachodzących w omawianej przestrzeni opierać się powinna na

okresowym przeglądzie i rejestracji zmian w zagospodarowaniu przestrzennym tych obszarów prowadzonych przez gminę Kaźmierz.

Analizę skutków realizacji postanowień projektu planu zaleca się prowadzić w cyklu 4-letnim – w odniesieniu do materiałów opracowywanych na potrzeby Gminnego Programu Ochrony Środowiska. Najistotniejsza z punktu widzenia projektowanego dokumentu jest:

- kontrola stanu powietrza atmosferycznego,
- kontrola stanu jakościowego wód podziemnych,
- przeprowadzenie kontroli na etapie realizacji nowych zbiorników bezodpływowych pod kątem ich szczelności i/lub okresowych kontroli dokumentów potwierdzających wywóz nieczystości ze zbiorników bezodpływowych, w tym częstotliwości ich opróżniania.

W pierwszym okresie po uchwaleniu miejscowego planu zagospodarowania przestrzennego najprawdopodobniej zaistnieje konieczność przeprowadzenia dodatkowych badań stanu środowiska lub zwiększenia ich częstotliwości, bądź dokładności, co umożliwiłoby określenie ewentualnych błędów nowego przeznaczenia i podjęcie działań zapobiegawczych lub naprawczych.

4.4.17. Możliwe transgraniczne oddziaływania na środowisko

Miejscowość Kiączyn położona jest w południowo – wschodniej części powiatu szamotulskiego, w odległości ok. 200 km od najbliższej granicy Państwa, dlatego nie ma podstaw do prognozowania dalekosiężnych, transgranicznych oddziaływań na środowisko.

5. Podsumowanie, wnioski i zalecenia

Wszelkie inwestycje będące wynikiem ustaleń miejscowego planu zagospodarowania przestrzennego, powodują następstwa w środowisku i w krajobrazie, zróżnicowane pod względem momentu zaistnienia, czasu ich trwania, odwracalności, prawdopodobieństwa wystąpienia, szkodliwości (lub korzyści), przestrzennego zasięgu zmian, przestrzennego rozkładu zanieczyszczeń. Prognoza wykonywana dla miejscowego planu zagospodarowania przestrzennego ma za zadanie określić wpływ realizacji ustaleń planu na środowisko przyrodnicze.

Prognoza stara się określić:

- na ile ustalenia planu pozwolą na zachowanie istniejących wartości środowiska
- na ile ustalenia planu wzbogacą lub odtworzą zdegradowane wartości środowiska
- czy ustalenia planu stworzą możliwości pojawienia się nowych wartości i nowych szans ukształtowania jakości środowiska przyrodniczego.

W związku z obowiązującymi ostrymi wymogami w zakresie ochrony środowiska przyrodniczego przed zanieczyszczeniem i degradacją walorów przyrodniczo-krajobrazowych w ustaleniach planu zawarto warunki dotyczące:

- wielkości i charakteru zabudowy,
- zaopatrzenia w media i inną infrastrukturę techniczną,

- zasad usuwania odpadów komunalnych, ścieków bytowych i przemysłowych oraz wód opadowych i roztopowych,
- maksymalnej powierzchni zabudowy,
- zasad kształtowania sfery przestrzenno-wizualnej (estetycznej).

Miejscowy plan zagospodarowania przestrzennego umożliwi rozszerzenie obecnych funkcji omawianego terenu. Przeznaczenie pod zabudowę mieszkaniową stwarza dodatkowe wymagania dla realizacji inwestycji:

- 1) realizacja nowych obiektów winna być realizowana zgodnie z wytycznymi zawartymi w uchwale wprowadzającej miejscowy planu zagospodarowania przestrzennego, zwłaszcza w zakresie ustalonych w planie norm intensywności zabudowy,
- 2) inwestycje muszą spełniać wymogi ochrony środowiska,
- 3) należy bezwzględnie wyegzekwować prawidłowe funkcjonowanie systemów technicznych obsługujących teren (zaopatrzenie w media, gospodarka wodno-ściekowa i odpadowa),
- 4) energia cieplna powinna pochodzić z przyjaznych dla środowiska źródeł.

Podsumowując należy założyć, że przy stosowaniu się do wyżej przedstawionych wytycznych prognozy, a także przy kontroli przez służby wojewódzkie i samorządowe prowadzonych inwestycji oraz przy przestrzeganiu zasad zagospodarowania wynikających z projektu planu miejscowego, proponowane w miejscowym planie zagospodarowania przestrzennego zmiany sposobu zagospodarowania nie spowodują degradacji środowiska przyrodniczego w skali lokalnej. Projekt miejscowego planu zagospodarowania przestrzennego można więc uznać za zgodny z zasadami ochrony środowiska.

6. Streszczenie w języku niespecjalistycznym

Prognoza wykonywana dla miejscowego planu zagospodarowania przestrzennego ma za zadanie określić wpływ realizacji ustaleń planu na środowisko. Niniejszą prognozę wykonano dla obszaru objętego ustaleniami projektu miejscowego planu zagospodarowania przestrzennego Kiączyn – cmentarz, gmina Kaźmierz.

Celem regulacji zawartych w ustaleniach planu jest m.in.:

- umożliwienie wybudowania cmentarza komunalnego oraz infrastruktury towarzyszącej na tym terenie, a także zabezpieczenie stref ochronnych, związanych z ograniczeniem zabudowy wokół cmentarza;
- wyznaczenie funkcji dla terenu objętego planem, przy jednoczesnej ochronie interesów publicznych i lokalnych,
- ustalenie zasad obsługi komunikacyjnej.

Teren objęty opracowaniem położony jest w obrębie Kiączyn w rejonie dróg publicznych powiatowych: nr 1870P Kaźmierz – Buk oraz 1871P Kiączyn – Gaj Wielki, w sąsiedztwie terenów zabudowanych mieszkaniowych i gospodarczych, terenów rolnych i zielonych. Obszar objęty projektem obejmuje powierzchnię około 28,5 ha.

Obecnie analizowany obszar, jest w przeważającej części niezabudowany i stanowi grunty rolne. Zabudowa zlokalizowana jest wzdłuż głównych ciągów

komunikacyjnych.

Teren jest nachylony w kierunku wschodnim. Rzędne wysokościowe otworów wynosiły od 82,70 do 85,20 m p.p.t. W granicach obszaru opracowania występuje 1 stanowisko archeologiczne.

Sposób zagospodarowania obszaru objętego planem poprzedzony został wykonaniem szczegółowych analiz w zakresie zainwestowania i użytkowania analizowanego terenu. Przystąpienie do opracowania planu umożliwi określenie zasad zagospodarowania terenu, uporządkowanie i zdefiniowanie zasad kształtowania zabudowy. Umożliwi racjonalne zagospodarowanie nieruchomości z uwzględnieniem uwarunkowań przestrzennych w odniesieniu do zmieniających się uwarunkowań prawnych.

Analizowany obszar znajduje się w zasięgu JCWP Sama od Kanału Lubosińskiego do Doptýwu z Brodziszewa (PLRW60000187271).

Na omawianym terenie brak jest form ochrony przyrody w rozumieniu przepisów ustawy z dnia 16 kwietnia 2004 r. o ochronie przyrody.

Ze względu na zakres planu oraz charakter wprowadzonych zmian nie prognozuje się wystąpienia negatywnego oddziaływania skutków realizacji planu na obszary chronione.

W przypadku braku realizacji ustaleń projektowanego dokumentu (wariant zerowy) zachowany zostanie dotychczasowy sposób użytkowania obszaru co nie wpłynie znacząco na zmianę w obecnym stanie środowiska przyrodniczego. Skala i charakter ewentualnych inwestycji nie będą niosły za sobą odczuwalnych zmian jakości wód powierzchniowych i podziemnych, stanu powietrza atmosferycznego, emisji hałasu do środowiska, czy ukształtowania terenu. Warunki przyrodniczo-krajobrazowe pozostaną bez większych zmian. Przy braku realizacji ustaleń planu stan środowiska przyrodniczego pozostanie podobny do obecnego.

Pod względem czystości powietrza, przy wyegzekwowaniu zapisów projektu uchwały planu co do rodzaju paliwa oraz przy zastosowaniu najlepszych dostępnych technologii nie powinny nastąpić znaczące negatywne zmiany.

Biorąc pod uwagę fakt, iż przeważająca część terenu stanowi grunty rolne, przy właściwym zagospodarowaniu obszaru objętego planem, wprowadzeniu zieleni, różnorodności biologicznej wzrośnie.

Charakter nowych inwestycji, przy zachowanych wskazaniach i obwarowaniach zawartych w projekcie uchwały planu, nie powinien w żadnym wypadku powodować zagrożenia dla zdrowia ludzi. Plan zakazuje wprowadzenia inwestycji mogących pogorszyć stan środowiska.

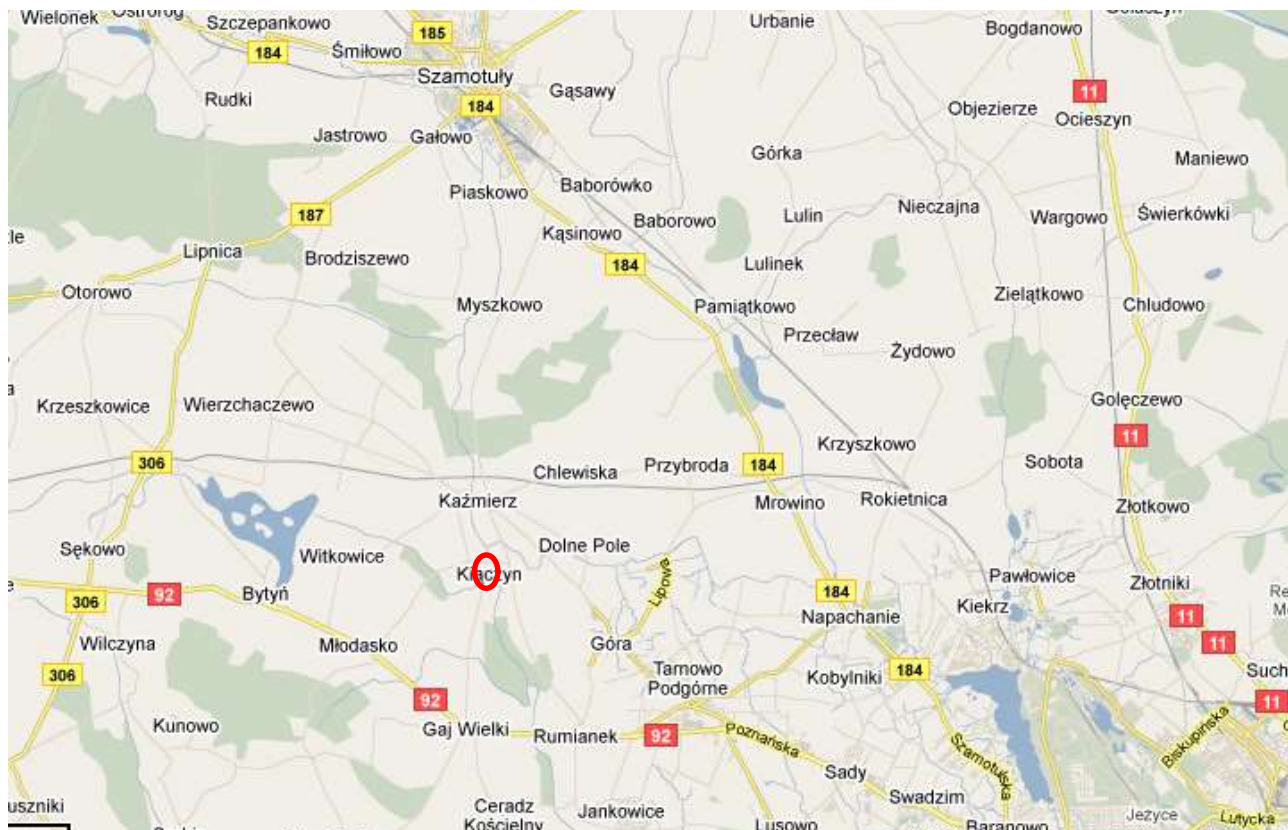
Planowane przeznaczenie dla obszaru objętego projektem planu związane będzie z przekształceniem powierzchni ziemi poprzez budowę cmentarza komunalnego, nowych budynków mieszkalnych jednorodzinnych a także realizację projektowanych dróg oraz sieci i urządzeń infrastruktury technicznej. W związku z możliwością powstania nowych budynków oraz dodatkowych utwardzeń terenu, prognozuje się wystąpienie negatywnego wpływu na powierzchnię ziemi. W planie nakazano zachowanie odpowiednich udziałów powierzchni terenu biologicznie czynnego, co zminimalizuje negatywne oddziaływanie na ten element środowiska oraz ograniczono intensywność i powierzchnię zabudowy.

W granicach obszaru objętego planem występuje krajobraz rolniczy w niewielkim stopniu zabudowany – głównie wzdłuż istniejących ciągów komunikacyjnych. Ważne jest uchwalenie miejscowych planów zagospodarowania przestrzennego, który pozwoli w sposób spójny i zrównoważony określić kierunek zmian nie powodując tym samym degradacji krajobrazu.

Miejscowość Kiączyń położona jest w południowo – wschodniej części powiatu szamotulskiego, w odległości ok. 200 km od najbliższej granicy Państwa, dlatego nie ma podstaw do prognozowania dalekosiężnych, transgranicznych oddziaływań na środowisko.

Przy przyjęciu jako obligatoryjnych zapisów planu i uchwały wprowadzającej plan i ścisłej ich realizacji oraz przy spełnieniu warunku uzbrojenia terenu przed jego gospodarczym wykorzystaniem można przyjąć, że zainwestowanie nie będzie miało wpływu na środowisko.

Załącznik nr 1



○ - lokalizacja terenu objętego planem

OŚWIADCZENIE

do prognozy oddziaływania na środowisko projektu miejscowego planu zagospodarowania przestrzennego w miejscowości Kiączyń – cmentarz, gmina Kaźmierz

Oświadczam, że spełniam wymagania zawarte w art. 74a ust. 2 i 3 ustawy z dnia 3 października 2008 r. o udostępnianiu informacji o środowisku i jego ochronie, udziale społeczeństwa w ochronie środowiska oraz o ocenach oddziaływania na środowisko (t.j. Dz. U. z 2024 r. poz. 1112.) potrzebne do sporządzenia prognoz oddziaływania na środowisko.

Jestem świadoma odpowiedzialności karnej za składanie fałszywego oświadczenia.

mgr inż. arch. Dominika Włodarek
upr. nr 1/WPOKK/2013





IZBA ARCHITEKTÓW
RZECZYPOSPOLITEJ POLSKIEJ

WIELKOPOLSKA OKRĘGOWA IZBA ARCHITEKTÓW
RZECZYPOSPOLITEJ POLSKIEJ
OKRĘGOWA KOMISJA KWALIFIKACYJNA

L.dz. 60/WPOKK/2013

Poznań, dnia 12 czerwca 2013 r.

sygnatura akt: WOIA-OKK/UpB/1/2013

DECYZJA nr 1 / WPOKK/ 2013

Na podstawie art. 12 ust. 1 pkt 1, ust. 2 i 3, art. 13 ust. 1 pkt 1 i ust. 4 ustawy z dnia 7 lipca 1994 r. - Prawo budowlane (tekst jednolity: Dz. U. z 2010 r. Dz.U. Nr 243 poz. 1623 z późn. zmian.), art. 11 i 24 ust. 1 pkt 2 ustawy z dnia 15 grudnia 2000 r. o samorządach zawodowych architektów, inżynierów budownictwa oraz urbanistów (Dz. U. z 2001 r. Nr 5, poz. 42, z późn. zmian.), § 11 ust 1 pkt 1 rozporządzenia Ministra Transportu i budownictwa z dnia 28 kwietnia 2008r. w sprawie samodzielnych funkcji technicznych w budownictwie (Dz.U. z 2006r. Nr 83, poz. 578 z późn. zmian.) oraz art. 104 i 107 § 1 i 4 ustawy z dnia 14 czerwca 1960 r. - Kodeks postępowania administracyjnego (tekst jednolity: Dz.U. z 2000r. Nr 98, poz.1071 z późn. zmian.)

stwierdza się, że

Pani

mgr inż. arch. Dominika Włodarek

ur. 30 listopada 1974 r. w Poznaniu

posiada odpowiednie wykształcenie techniczne i praktykę zawodową
i nadaje się

UPRAWNIENIA BUDOWLANE

w specjalności architektonicznej do projektowania bez ograniczeń

Decyzja niniejsza jako uwzględniająca w całości żądanie strony nie wymaga uzasadnienia.

Od decyzji przysługuje Pani odwołanie do Krajowej Komisji Kwalifikacyjnej Izby Architektów. Odwołanie wnosi się za pośrednictwem organu, który wydał decyzję tj. Okręgowej Komisji Kwalifikacyjnej Wielkopolskiej Okręgowej Izby Architektów RP, w terminie 14 dni od dnia doręczenia decyzji.



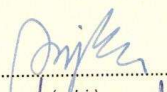
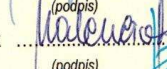
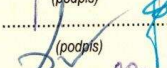
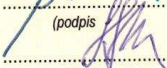
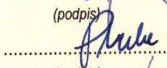
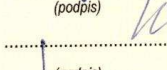
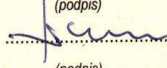
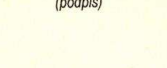
Przewodniczący Wielkopolskiej Okręgowej Komisji Kwalifikacyjnej

Andrzej J. Nowak
architekt

Strona 1 z 2

61-772 Poznań, ul. Stary Rynek 56. Tel./fax: (061) 855 08 46, 852 00 20. E-mail: wielkopolska@izbaarchitektow.pl
Http://wielkopolska.iarp.pl NIP: 778-13-99-181 Regon: 017466395-00074 Konto: PKO BP S.A. Nr 71 1020 4027 0000 1202 0033 5935

WIELKOPOLSKA OKRĘGOWA IZBA ARCHITEKTÓW
RZECZYPOSPOLITEJ POLSKIEJ
OKRĘGOWA KOMISJA KWALIFIKACYJNA

1. Przewodniczący Komisji:	mgr inż. arch.	Andrzej Nowak	 (podpis)
2. Sekretarz Komisji:	mgr inż. arch.	Elżbieta Buchholz-Walenciak	 (podpis)
3. Z-ca przewodniczącego komisji:	mgr inż. arch.	Jacek Buszkiewicz	 (podpis)
4. Członek Komisji:	mgr inż. arch.	Stefan Bajer	 (podpis)
5. Członek Komisji:	mgr inż. arch.	Stanisław Mikołajczak	 (podpis)
6. Członek Komisji:	mgr inż. arch.	Anna Plesińska	 (podpis)
7. Członek Komisji:	mgr inż. arch.	Eryk Sieiński	 (podpis)
8. Członek Komisji:	mgr inż. arch.	Szymon Weyna	 (podpis)

Otrzymują:

- | | |
|---|----------------------------------|
| 1) arch. Dominika Włodarek | 60-688 Poznań, ul. Chocimska 42 |
| 2) Główny Inspektor Nadzoru Budowlanego | 00-512 Warszawa ul. Krucza 38/42 |
| 3) Wielkopolska Okręgowa Rada Izby Architektów RP | 61-772 Poznań, Stary Rynek 56 |
| 4) <u>a.a</u> | |

strona 2 z 2