



UrbanConsulting Filip Sokołowski

ul. Strzelców 46/35, 81-586 Gdynia

NIP: 575-176-28-94

e-mail: filip@urbanconsulting.pl

tel. (+48)608-292-492

kontakt w sprawie projektu planu:

tel. (+48) 517 724 004

(+48) 517 321 400

**PROGNOZA ODDZIAŁYWANIA NA ŚRODOWISKO
PROJEKTU MIEJSCOWEGO PLANU
ZAGOSPODAROWANIA PRZESTRZENNEGO**
terenów aktywizacji gospodarczej w miejscowości Bytyń rej. „Pniewska I”, Gmina
Każmierz

ETAP: wyłożenie do publicznego wglądu

Autor:

mgr Patrycja Budnik-Łysiak

A handwritten signature in blue ink that reads "Budnik-Łysiak".

Gdynia, 21.09.2023r., aktualizacja: 14.12.2023r., 15.02.2024r.

Spis treści

1. Wprowadzenie	4
1.1. Podstawy formalno-prawne	4
1.2. Cel sporządzenia prognozy	5
1.3. Wykorzystane materiały i metody pracy	5
2. Projekt miejscowego planu zagospodarowania przestrzennego	7
2.1. Ustalenia projektu planu	7
2.2. Główne cele projektu planu	9
2.3. Powiązania projektu planu z innymi dokumentami	9
3. Propozycje dotyczące przewidywanych metod analizy skutków realizacji postanowień projektowanego dokumentu oraz częstotliwości jej przeprowadzania	13
4. Informacje o możliwym transgranicznym oddziaływaniu na środowisko	14
5. Istniejący stan środowiska	14
5.1. Położenie fizyczno-geograficzne	14
5.2. Budowa geologiczna, warunki glebowe i surowce mineralne	17
5.3. Wody powierzchniowe i podziemne	18
5.4. Warunki klimatyczne	20
5.5. Roślinność i świat zwierzęcy	20
5.6. Obiekty i obszary chronione	21
5.7. Sieci i korytarze ekologiczne	23
5.8. Jakość powietrza atmosferycznego	25
5.9. Klimat akustyczny	27
6. Potencjalne zmiany w środowisku w przypadku braku realizacji projektu planu miejscowego	29
7. Stan środowiska na obszarach objętych przewidywanym znaczącym oddziaływaniem	29
8. Istniejące problemy ochrony środowiska istotne z punktu widzenia realizacji projektowanego dokumentu	30
9. Cele ochrony środowiska ustanowione na szczeblu międzynarodowym, wspólnotowym i krajowym, istotne z punktu widzenia projektowanego dokumentu	31
10. Przewidywane znaczące oddziaływania	33
10.1. Oddziaływanie na różnorodność biologiczną	33
10.2. Oddziaływanie na ludzi	34
10.3. Oddziaływanie na świat roślinny i zwierzęcy	36
10.4. Oddziaływanie na wodę	37
10.5. Oddziaływanie na powietrze	40
10.6. Oddziaływanie na powierzchnię ziemi	41
10.7. Oddziaływanie na krajobraz	41
10.8. Oddziaływanie na klimat	43

10.9. Oddziaływanie na zasoby naturalne	45
10.10. Oddziaływanie na zabytki.....	45
10.11. Oddziaływanie na dobra materialne.....	45
10.12. Oddziaływanie na obszary chronione oraz na obszar Natura 2000	46
11. Rozwiązania mające na celu zapobieganie, ograniczanie lub kompensację przyrodniczą negatywnych oddziaływań na środowisko, mogących być rezultatem realizacji projektowanego dokumentu, w szczególności na cele i przedmiot ochrony obszaru Natura 2000 oraz integralność tego obszaru.....	46
12. Rozwiązania alternatywne do rozwiązań zawartych w projekcie planu albo wyjaśnienie braku rozwiązań alternatywnych	47
13. Streszczenie w języku niespecjalistycznym.....	47
Spis rycin	52
Spis tabel	52
Spis załączników	52

1. Wprowadzenie

1.1. Podstawy formalno-prawne

Podstawą do wykonania prognozy oddziaływania na środowisko projektu planu zagospodarowania przestrzennego jest art. 46 ust. 1 pkt. 1 i art. 51 pkt. 1 ustawy z dnia 3 października 2008r. o udostępnianiu informacji o środowisku i jego ochronie, udziale społeczeństwa w ochronie środowiska oraz o ocenach oddziaływania na środowisko (t.j. Dz. U. z 2023r. poz. 1094 z późn. zm.) oraz art. 17 pkt. 2 ustawy z dnia 23 marca 2003r. o planowaniu i zagospodarowaniu przestrzennym (t.j. Dz. U. z 2023r., poz. 977 z późn. zm.).

Zgodnie z art. 51. pkt 2 prognoza oddziaływania na środowisko zawiera informacje:

- o zawartości, głównych celach projektowanego dokumentu oraz jego powiązaniach z innymi dokumentami,
- o metodach zastosowanych przy sporządzaniu prognozy,
- propozycje dotyczące przewidywanych metod analizy skutków realizacji postanowień projektowanego dokumentu oraz częstotliwości jej przeprowadzania,
- o możliwym transgranicznym oddziaływaniu na środowisko,
- streszczenie sporządzone w języku niespecjalistycznym,
- oświadczenie autora, a w przypadku gdy wykonawcą prognozy jest zespół autorów – kierującego tym zespołem, o spełnieniu wymagań, o których mowa w art. 74a ust. 2, stanowiące załącznik do prognozy,
- datę sporządzenia prognozy, imię, nazwisko i podpis autora, a w przypadku gdy wykonawcą prognozy jest zespół autorów – imię, nazwisko i podpis kierującego tym zespołem oraz imiona, nazwiska i podpisy członków zespołu autorów;

określa, analizuje i ocenia:

- istniejący stan środowiska oraz potencjalne zmiany tego stanu w przypadku braku realizacji projektowanego dokumentu,
- stan środowiska na obszarach objętych przewidywanym znaczącym oddziaływaniem,
- istniejące problemy ochrony środowiska istotne z punktu widzenia realizacji projektowanego dokumentu, w szczególności dotyczące obszarów podlegających ochronie na podstawie ustawy z dnia 16 kwietnia 2004 r. o ochronie przyrody,
- cele ochrony środowiska ustanowione na szczeblu międzynarodowym, wspólnotowym i krajowym, istotne z punktu widzenia projektowanego dokumentu, oraz sposoby, w jakich te cele i inne problemy środowiska zostały uwzględnione podczas opracowywania dokumentu,
- przewidywane znaczące oddziaływania, w tym oddziaływania bezpośrednie, pośrednie, wtórne, skumulowane, krótkoterminowe, średnioterminowe i długoterminowe, stałe i chwilowe oraz pozytywne i negatywne, na cele i przedmiot ochrony obszaru Natura 2000 oraz integralność tego obszaru, a także na środowisko, a w szczególności na: różnorodność biologiczną, ludzi, zwierzęta, rośliny, wodę, powietrze, powierzchnię ziemi, krajobraz, klimat, zasoby naturalne, zabytki, dobra materialne, z uwzględnieniem zależności między tymi elementami środowiska i między oddziaływaniami na te elementy;

przedstawia:

- rozwiązania mające na celu zapobieganie, ograniczanie lub kompensację przyrodniczą negatywnych oddziaływań na środowisko, mogących być rezultatem realizacji projektowanego

dokumentu, w szczególności na cele i przedmiot ochrony obszaru Natura 2000 oraz integralność tego obszaru,

- biorąc pod uwagę cele i geograficzny zasięg dokumentu oraz cele i przedmiot ochrony obszaru Natura 2000 oraz integralność tego obszaru – rozwiązania alternatywne do rozwiązań zawartych w projektowanym dokumencie wraz z uzasadnieniem ich wyboru oraz opis metod dokonania oceny prowadzącej do tego wyboru albo wyjaśnienie braku rozwiązań alternatywnych, w tym wskazania napotkanych trudności wynikających z niedostatków techniki lub luk we współczesnej wiedzy.

Zakres i stopień szczegółowości informacji wymaganych w prognozie oddziaływania na środowisko projektu miejscowego planu zagospodarowania przestrzennego terenów aktywizacji gospodarczej w miejscowości Bytyń rej. „Pniewska I”, Gmina Kaźmierz został uzgodniony z:

- Regionalnym Dyrektorem Ochrony Środowiska w Poznaniu – pismo znak: WOO-III.411.205.2023.RJ.1 z dnia 23.06.2023r.;
- Państwowym Powiatowym Inspektorem Sanitarnym w Szamotułach – pismo znak: ON-NS.9011.5.11.2023 z dnia 31.05.2023r.

1.2. Cel sporządzenia prognozy

Celem sporządzenia prognozy oddziaływania na środowisko jest ocena ustaleń projektu miejscowego planu zagospodarowania przestrzennego terenów aktywizacji gospodarczej w miejscowości Bytyń rej. „Pniewska I”, Gmina Kaźmierz, do opracowania którego przystąpiono na podstawie *Uchwały Nr XXIII/154/16 Rady Gminy Kaźmierz z dnia 23 maja 2016 r., w sprawie przystąpienia do sporządzenia miejscowego planu zagospodarowania przestrzennego terenów aktywizacji gospodarczej w miejscowości Bytyń rej. „Pniewska I”, Gmina Kaźmierz*. Głównym celem sporządzenia prognozy oddziaływania na środowisko jest ocena ustaleń projektu miejscowego planu w aspekcie ochrony zasobów naturalnych i środowiska przyrodniczego oraz przedstawienie przewidywanych skutków na komponenty środowiska, będących wynikiem realizacji ustaleń projektu planu.

1.3. Wykorzystane materiały i metody pracy

Metoda badań kameralnych umożliwiła zebranie materiałów źródłowych oraz prawidłowe rozpoznanie charakterystyki przedmiotowego obszaru. W prognozie wykorzystano również własne obserwacje i materiały zdobyte podczas inwentaryzacji terenowej. Prognozę wykonano na podstawie dostępnych dokumentów, publikacji i raportów dotyczących obszaru gminy, powiatu i województwa, zgodnie ze stanem istniejącej wiedzy.

Wykaz materiałów pomocniczych:

- Dąbrowski S., Racinowska Z., Trzeciakowska M., 1997, Mapa hydrogeologiczna Polski 1:50 000, Arkusz 469 – Duszniki Wielkopolskie, PIG PIB
- Dusza A., Pasieczna A., Sobik K., Szeląg A., Tomassi-Morawiec H., 2005, Objaśnienia do mapy geośrodowiskowej Polski 1:50 000, Arkusz Duszniki Wielkopolskie (469), PIG, Warszawa
- GIOŚ, 2023, Roczna ocena jakości powietrza w województwie wielkopolskim. Raport wojewódzki za rok 2022, Poznań, [online:] <https://powietrze.gios.gov.pl/pjp/rwms/publications/card/1875>
- Kondracki J., 2000, Geografia regionalna Polski, Wydawnictwo Naukowe PWN, Warszawa
- Kuczyński L., Chylarecki P., 2012, Atlas pospolitych ptaków lęgowych Polski. Rozmieszczenie, wybiórczość siedliskowa, trendy, GIOŚ, Warszawa

- Matuszkiewicz J. M., 2008, Geobotanical regionalization of Poland (Regionalizacja geobotaniczna Polski), IgiPZ PAN, Warszawa, [online:] <https://www.igipz.pan.pl/Regiony-geobotaniczne-zgik.html>
- Matuszkiewicz J.M., Wolski J., 2023, Potencjalna roślinność naturalna Polski (wersja wektorowa), IgiPZ PAN, Warszawa, [online:] <https://www.igipz.pan.pl/Roslinnosc-potencjalna-zgik.html>
- Pluczyński E., Sydow S., 1993, Szczegółowa mapa geologiczna Polski 1:50 000, Arkusz 469 – Duszniki Wielkopolskie, PIG PIB
- Pluczyński E., Sydow S., 2005, Objaśnienia do szczegółowej mapy geologicznej Polski 1: 50 000, Arkusz Duszniki Wielkopolskie (469), PIG, Warszawa
- Richling A., Solon J., Macias A., Balon J., Borzyszkowski J., Kistowski M. (red.) 2021. Regionalna Geografia fizyczna Polski. Bogucki Wyd. Naukowe, Poznań
- Solon J. et al., 2018, Physico-geographical mesoregions of Poland: verification and adjustment of boundaries on the basis of contemporary spatial data, *Geographia Polonica*, 91, 2, 143-170
- Woś A., 1994, Klimat Niziny Wielkopolskiej, Wydawnictwo Naukowe UAM, Poznań

Dokumenty strategiczne:

- Audyt krajobrazowym województwa wielkopolskiego, uchwalony Uchwałą nr LI/1000/23 Sejmiku Województwa Wielkopolskiego z dnia 27 marca 2023 r.;
- Plan gospodarki niskoemisyjnej dla Gminy Kaźmierz, uchwalony Uchwałą nr XXIV/161/16 Rady Gminy Kaźmierz z dnia 27 czerwca 2016r. w sprawie przyjęcia Planu Gospodarki Niskoemisyjnej dla Gminy Kaźmierz;
- Plan gospodarowania wodami na obszarze dorzecza Odry, przyjęty Rozporządzeniem Rady Ministrów z dnia 18 października 2016r. w sprawie Planu gospodarowania wodami na obszarze dorzecza Odry;
- Plan zagospodarowania przestrzennego województwa wielkopolskiego. Wielkopolska 2020+, uchwalony uchwałą nr V/70/19 Sejmiku Województwa Wielkopolskiego z dnia 25 marca 2019r. w sprawie uchwalenia Planu zagospodarowania przestrzennego województwa wielkopolskiego wraz z Planem zagospodarowania przestrzennego miejskiego obszaru funkcjonalnego Poznania;
- Program ochrony powietrza dla strefy wielkopolskiej, uchwalony Uchwałą Nr XXI/391/20 Sejmiku Województwa Wielkopolskiego z dnia 13 lipca 2020r. w sprawie określenia Programu ochrony powietrza dla strefy wielkopolskiej;
- Program ochrony środowiska dla Powiatu Szamotulskiego na lata 2018-2021 z perspektywą do 2025r., uchwalony Uchwałą Nr IV/44/2019 Rady Powiatu Szamotulskiego z dnia 13 marca 2019r.;
- Program usuwania azbestu i wyrobów zawierających azbest z terenu Powiatu Szamotulskiego na lata 2018-2032, uchwalony Uchwałą Nr IV/44/2019 Rady Powiatu Szamotulskiego z dnia 13 marca 2019r.;
- Strategia rozwoju województwa wielkopolskiego do 2030 roku, przyjęta Uchwałą nr XVI/287/20 Sejmiku Województwa Wielkopolskiego z dnia 27 stycznia 2020 r.

Wykaz stron internetowych [dostęp: wrzesień, 2023]:

- www.airly.org;
- www.bip.powiat-szamotuly.pl;

- www.bip.umww.pl;
- www.codgik.gov.pl;
- www.crfop.gdos.gov.pl/CRFOP;
- www.epsh.pgi.gov.pl;
- www.geolog.pgi.gov.pl;
- www.geolog.pgi.gov.pl;
- www.geoportal.gov.pl;
- www.geoserwis.gdos.gov.pl;
- www.google.maps.pl;
- www.kazmierz.biuletyn.net;
- www.kazmierz.e-mapa.pl;
- www.kazmierz.pl;
- www.mapa.korytarze.pl;
- www.powiat-szamotuly.pl;
- www.powietrze.gios.gov.pl/pjp/current;
- www.poznan.wios.gov.pl;
- www.siedliska.gios.gov.pl;
- www.sip.gison.pl/kazmierz;
- www.wody.isok.gov.pl.

2. Projekt miejscowego planu zagospodarowania przestrzennego

2.1. Ustalenia projektu planu

Przedmiotowy projekt miejscowego planu zagospodarowania przestrzennego terenów aktywizacji gospodarczej w miejscowości Bytyń rej. „Pniewska I”, Gmina Kaźmierz, zwany dalej projektem planu/MPZP składa się z:

- części tekstowej, w formie Uchwały Rady Gminy Kaźmierz,
- rysunku planu w skali 1:1000, stanowiącego załącznik nr 1 do ww. uchwały;
- rozstrzygnięcia o sposobie rozpatrzenia uwag wniesionych do wyłożonego do publicznego wglądu projektu planu miejscowego, stanowiącego załącznik nr 2 do ww. uchwały;
- rozstrzygnięcia o sposobie realizacji, zapisanych w planie, inwestycji z zakresu infrastruktury technicznej, które należą do zadań własnych gminy, oraz zasadach ich finansowania, zgodnie z przepisami o finansach publicznych, stanowiącego załącznik nr 3 do ww. uchwały;
- danych przestrzennych, o których mowa w art. 67a ustawy z dnia 27 marca 2003 r. o planowaniu i zagospodarowaniu przestrzennym, stanowiących załącznik nr 4 do ww. uchwały.

Zakres opracowania miejscowego planu zagospodarowania przestrzennego określa art. 15 Ustawy z dnia 27 marca 2003 r. o planowaniu i zagospodarowaniu przestrzennym (t.j. Dz. U. z 2023 r. poz. 977 z późn. zm.).

Przedmiotowy projekt miejscowego planu zagospodarowania przestrzennego wraz z prognozą oddziaływania na środowisko został pozytywnie zaopiniowany przez Państwowego Powiatowego Inspektora Sanitarnego w Szamotułach (pismo znak: ON-NS.9011.5.23.2023 z dnia 24.01.2024r.). Również Regionalny Dyrektor Ochrony Środowiska w Poznaniu (pismo znak: WOO-III.410.1117.2023.PW.1 z dnia 29.01.2024r.) zaopiniował przedmiotowy projekt planu wraz z prognozą

oddziaływania na środowisko. Po etapie opiniowania i uzgadniania, wprowadzone w projekcie planu zmiany, wymusiły aktualizację prognozy oddziaływania na środowisko, w szczególności rozdziału dotyczącego przewidywanych znaczących oddziaływań, w zakresie oddziaływania na ludzi, wodę i powierzchnię ziemi.

Obszar objęty projektem miejscowego planu zagospodarowania przestrzennego terenów aktywizacji gospodarczej w miejscowości Bytyń rej. „Pniewska I”, Gmina Kaźmierz obejmuje obszar o powierzchni 50,5 ha. Projekt planu ustala tereny o różnym przeznaczeniu lub różnych zasadach zagospodarowania, tj.:

- **P/U** – teren obiektów produkcyjnych, składów i magazynów lub zabudowy usługowej,
- **KDGP** - teren drogi publicznej klasy głównej ruchu przyspieszonego,
- **KDW** – teren drogi wewnętrznej.

W ramach funkcji **terenu obiektów produkcyjnych, składów i magazynów lub zabudowy usługowej dopuszcza się lokalizację:**

- obiektów produkcyjnych, w tym instalacji odnawialnych źródeł energii o mocy zainstalowanej nie większej niż 500 kW z wyjątkiem elektrowni wiatrowych,
- składów otwartych,
- budynków magazynowych, gospodarczych, usługowych, zaplecza technicznego,
- obiektów infrastruktury technicznej, dojazdów i dojazdów.

Pod pojęciem instalacji odnawialnego źródła energii, w myśl ustawy z dnia 20 lutego 2015 r. o odnawialnych źródłach energii (t.j. Dz. U. z 2023 r. poz. 1436 z późn. zm.), rozumie się „*instalację stanowiącą wyodrębniony zespół:*

a) urządzeń służących do wytwarzania energii elektrycznej lub ciepła lub chłodu opisanych przez dane techniczne i handlowe, w których energia elektryczna lub ciepło lub chłód są wytwarzane z odnawialnych źródeł energii, lub

b) obiektów budowlanych i urządzeń, stanowiących całość techniczno-użytkową służącą do wytwarzania biogazu, biogazu rolniczego, biometanu lub wodoru odnawialnego

- a także połączony z tym zespołem magazyn energii elektrycznej, magazyn biogazu lub instalacja magazynowa w rozumieniu art. 3 pkt 10a ustawy - Prawo energetyczne wykorzystywana do magazynowania biogazu rolniczego, biometanu lub wodoru odnawialnego”. Odnawialnymi źródłami energii w rozumieniu ww. ustawy są „*odnawialne, niekopalne źródła energii obejmujące energię wiatru, energię promieniowania słonecznego, energię aerotermalną, energię geotermalną, energię hydrotermalną, hydroenergię, energię fal, prądów i pływów morskich, energię otoczenia, energię otrzymywaną z biomasy, biogazu, biogazu rolniczego, biometanu, biopłynów oraz z wodoru odnawialnego”.*

Dla projektowanego terenu **P/U** przedmiotowy projekt planu ustala następujące wskaźniki zagospodarowania terenu:

- Maksymalny udział powierzchni zabudowy: 0,8,
- Maksymalna nadziemna intensywność zabudowy: 4,2,
- Minimalna nadziemna intensywność zabudowy: 0,1,
- Minimalny udział powierzchni biologicznie czynnej: 0,1,
- Maksymalna wysokość zabudowy: 50m;
- Maksymalna liczba kondygnacji nadziemnych: 4.

Wskaźniki udziału powierzchni zabudowy, intensywności zabudowy oraz powierzchni biologicznie czynnej ustalone zostały zgodnie z obowiązującym w sąsiedztwie miejscowym planem zagospodarowania przestrzennego, uchwalonym *uchwałą nr II/11/18 z dnia 26 listopada 2018 r. w sprawie uchwalenia miejscowego planu zagospodarowania przestrzennego w miejscowości Bytyń rej. "Pniewska II", Gmina Kaźmierz.*

W ramach funkcji **drogi wewnętrznej**, przedmiotowy projekt planu dopuszcza lokalizację miejsc do parkowania.

Ponadto, zgodnie z obowiązującymi przepisami – art. 15 ust. 4 ustawy o planowaniu i zagospodarowaniu przestrzennym (t.j. Dz. U. z 2023 r. poz. 977 z późn. zm.) *„plan miejscowy przewidujący możliwość lokalizacji budynków umożliwi również lokalizację zamontowanych na budynku instalacji odnawialnych źródeł energii wykorzystujących do wytwarzania energii wyłącznie energię promieniowania słonecznego oraz mikroinstalacji w rozumieniu art. 2 pkt 19 ustawy z dnia 20 lutego 2015 r. o odnawialnych źródłach energii (Dz. U. z 2023 r. poz. 1436, 1597 i 1681), również w przypadku innego przeznaczenia terenu niż produkcyjne, chyba że ustalenia planu miejscowego zakazują lokalizacji takich instalacji”*. Przedmiotowy plan nie wprowadza ograniczeń w tym zakresie – umożliwia zatem realizację urządzeń fotowoltaicznych oraz instalacji odnawialnego źródła energii o łącznej mocy zainstalowanej elektrycznej nie większej niż 50 kW, przyłączonej do sieci elektroenergetycznej o napięciu znamionowym niższym niż 110 kV albo o mocy osiągalnej cieplnej w skojarzeniu nie większej niż 150 kW, w której łączna moc zainstalowana elektryczna jest nie większa niż 50 kW.

Przystąpienie do sporządzenia miejscowego planu zagospodarowania przestrzennego terenów aktywizacji gospodarczej w miejscowości Bytyń rej. „Pniewska I”, Gmina Kaźmierz, zostało uchwalone Uchwałą Nr XXIII/154/16 Rady Gminy Kaźmierz z dnia 23 maja 2016 r. W związku z tym procedura sporządzenia ww. planu prowadzona jest na podstawie rozporządzenia Ministra Infrastruktury z dnia 26 sierpnia 2003 r. w sprawie wymaganego zakresu projektu miejscowego planu zagospodarowania przestrzennego (Dz. U. z 2003 r. Nr 164, poz. 1587). Rozporządzenie to nie zawierało zapisów o konieczności określania nakazów, zakazów, dopuszczeń i ograniczeń w zagospodarowaniu terenów.

2.2. Główne cele projektu planu

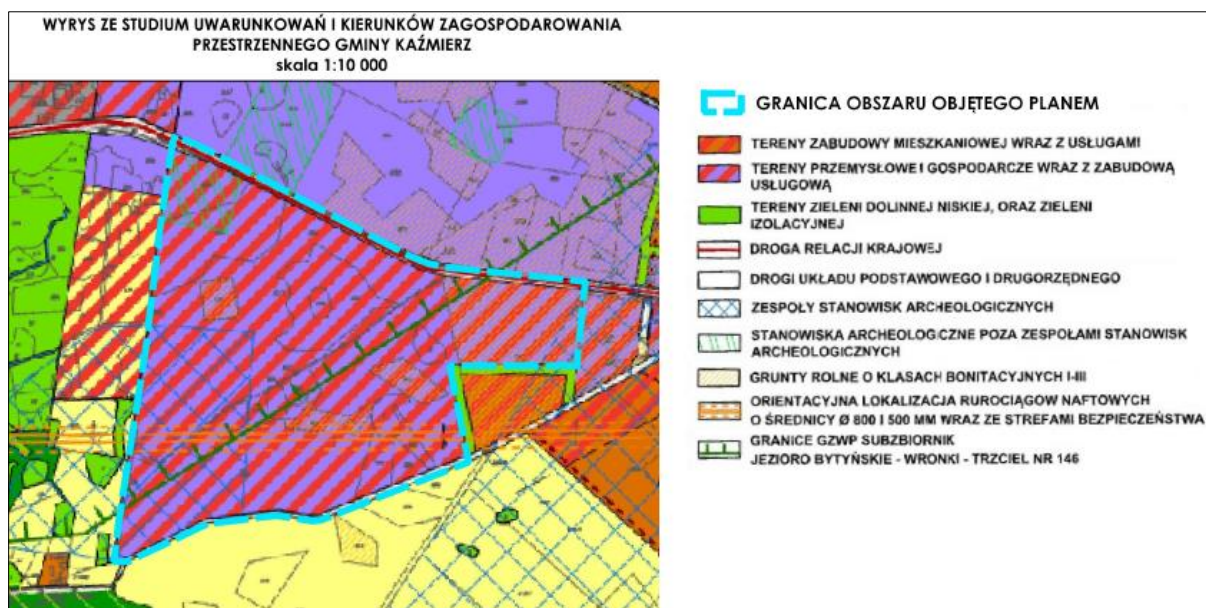
Zgodnie z *Uchwałą Nr XXIII/154/16 Rady Gminy Kaźmierz z dnia 23 maja 2016 r., sprawie przystąpienia do sporządzenia miejscowego planu zagospodarowania przestrzennego terenów aktywizacji gospodarczej w miejscowości Bytyń rej. „Pniewska I”, Gmina Kaźmierz*, głównym celem sporządzenia projektu miejscowego planu zagospodarowania przestrzennego jest zmiana parametrów zabudowy oraz wyznaczenie nowych układów komunikacyjnych.

Podjęcie uchwały w sprawie przystąpienia do sporządzenia przedmiotowego projektu planu jest wyrazem efektywnego gospodarowania przestrzenią, zmierzającego do lepszego wykorzystania terenów poprzez przejrzyste ustalenia dla kształtowania nowej zabudowy, a w następstwie wprowadzenia spójnego układu funkcjonalno-przestrzennego. Procedura wszczęta została na wniosek właściciela terenu.

2.3. Powiązania projektu planu z innymi dokumentami

Projekt miejscowego planu zagospodarowania przestrzennego terenów aktywizacji gospodarczej w miejscowości Bytyń rej. „Pniewska I”, Gmina Kaźmierz, powiązany jest ze **Studium Uwarunkowań i**

Kierunków Zagospodarowania Przestrzennego Gminy Kaźmierz, uchwalonym Uchwałą Nr XXXV/210/01 Rady Gminy Kaźmierz, z dnia 12 listopada 2001 r. z późniejszymi zmianami. Zgodnie z obowiązującym Studium przedmiotowy obszar zlokalizowany jest na terenach przemysłowych i gospodarczych wraz z zabudową usługową (ryc. 1).



Ryc. 1 Granica obszaru objętego projektem MPZP na tle SUIKZP Gminy Kaźmierz
Źródło: Urząd Gminy Kaźmierz

Obszar objęty projektem MPZP zlokalizowany jest w granicach obowiązującej **Zmiany miejscowego planu zagospodarowania przestrzennego terenów działalności gospodarczej – Bytyń oraz zmiany miejscowego planu zagospodarowania przestrzennego gminy Kaźmierz w w/w zakresie**, przyjętej uchwałą nr VII/43/11 z dnia 18 maja 2011 r. w sprawie uchwalenia zmiany miejscowego planu zagospodarowania przestrzennego terenów działalności gospodarczej – Bytyń oraz zmiany miejscowego planu zagospodarowania przestrzennego gminy Kaźmierz w w/w zakresie. Zgodnie z ustaleniami obowiązującego planu na przedmiotowym obszarze dopuszcza się m.in. tereny obiektów produkcyjnych, składów i magazynów oraz zabudowy usługowej, tereny infrastruktury technicznej, tereny kanalizacji, tereny drogi publicznej głównej ruchu przyspieszonego oraz tereny dróg wewnętrznych (ryc. 2).



Ryc. 2 Granica obszaru objętego projektem MPZP (czerwona obwiednia) na tle obowiązującego miejscowego planu zagospodarowania przestrzennego (uchwała nr VII/43/11 Rady Gminy Kaźmierz z dnia 18 maja 2011r.)

Źródło: SIP Kaźmierz

W procedurze obowiązującego planu uzyskano zgodę na zmianę przeznaczenia gruntów rolnych na cele nierolnicze.

Na politykę przestrzenną gminy Kaźmierz składają się również inne dokumenty szczebla lokalnego, powiatowego i wojewódzkiego:

- **Program Ochrony Środowiska dla Gminy Kaźmierz na lata 2017-2020 z perspektywą do 2024r.** – dokument określający stan środowiska naturalnego gminy Kaźmierz, a także przedstawiający kierunki działań i zadania, których celem jest utrzymanie dobrego stanu środowiska. Jest to podstawowe narzędzie polityki ekologicznej gminy. Powiązania projektu planu z ww. POŚ dla Gminy Kaźmierz (...) zawarte są w: § 9 pkt 5 projektu planu (ustalenia gospodarowania odpadami), § 18 ust. 1 projektu planu (ustalenia w zakresie sieci wodociągowej), § 18 ust. 2 projektu planu (ustalenia w zakresie odprowadzania ścieków bytowych), § 18 ust. 3 projektu planu (ustalenia w zakresie sieci kanalizacji deszczowej), § 18 ust. 4 projektu planu (ustalenia w zakresie sieci elektroenergetycznej), § 18 ust. 5 projektu planu (ustalenia w zakresie zaopatrzenia w energię cieplną), § 18 ust. 6 projektu planu (ustalenia w zakresie zaopatrzenia w gaz), § 18 ust. 7 projektu planu (ustalenia w zakresie infrastruktury telekomunikacyjnej);
- **Program usuwania wyrobów zawierających azbest z terenu Gminy Kaźmierz na lata 2020-2024 z perspektywą do 2032 roku** – dokument, którego nadrzędnym celem jest usunięcie i unieszkodliwienie wyrobów zawierających azbest, minimalizacja negatywnych skutków zdrowotnych powodowanych kontaktem z włóknami azbestu i likwidacja szkodliwego oddziaływania azbestu na środowisko. Zakłada przyspieszenie tempa usuwania wyrobów zawierających azbest oraz minimalizację negatywnego oddziaływania azbestu na zdrowie ludzi i środowisko naturalne;
- **Plan gospodarki niskoemisyjnej dla Gminy Kaźmierz** – dokument służący planowaniu i budowaniu lokalnej strategii, służący poprawie jakości powietrza w gminie. Głównymi celami dokumentu są: poprawa jakości powietrza, poprawa efektywności wykorzystania energii,

zwiększenie stopnia wykorzystania energii ze źródeł odnawialnych. Powiązania projektu planu z ww. Planem zawierają się w §18 ust.4 i ust.5 projektu planu;

- **Program ochrony środowiska dla Powiatu Szamotulskiego na lata 2018-2021 z perspektywą do 2025r.** – dokument zawierający podstawowe informacje na temat stanu poszczególnych komponentów środowiska na terenie powiatu szamotulskiego, inwentaryzujący zagrożenia i problemy w poszczególnych obszarach interwencji. Podstawowym celem dokumentu jest zrównoważony rozwój powiatu z utrzymaniem unikalnych i cennych przyrodniczo wartości;
- **Program usuwania azbestu i wyrobów zawierających azbest z Powiatu Szamotulskiego na lata 2018-2032** – dokument strategiczny, którego celem jest likwidacja szkodzącego zdrowiu ludzi azbestu z terenu powiatu szamotulskiego;
- **Strategia rozwoju województwa wielkopolskiego do 2030 roku** – dokument planistyczny, wskazujący wizję rozwoju regionu w oparciu o diagnozę stanu istniejącego oraz połączenie celów gospodarczych z celami społecznymi;
- **Program ochrony środowiska dla województwa wielkopolskiego do roku 2030** – element realizacji polityki ochrony środowiska. Zawiera ocenę stanu środowiska oraz infrastruktury ochrony środowiska, zawierający diagnozę aktualnego stanu środowiska, analizę wewnętrznych i zewnętrznych czynników warunkujących dalsze planowanie strategii województwa w zakresie ochrony środowiska, a także określa cele i kierunki interwencji, których zadaniem jest poprawa stanu środowiska w zakresie: ochrony klimatu i jakości powietrza, zagrożenia hałasem, pola elektromagnetycznego, gospodarowania wodami, gospodarki wodno-ściekowej, zasobów geologicznych, gleb, gospodarki odpadami i zapobieganiu powstawaniu odpadów, zasobów przyrodniczych, zagrożeń poważnymi awariami;
- **Plan gospodarowania wodami na obszarze dorzecza Odry** – dokument strategiczny opisujący stan wód powierzchniowych i podziemnych, określający cele środowiskowe dla jednolitych części wód i obszarów chronionych, a także wskazujący zadania prowadzące do osiągnięcia dobrego stanu wód;
- **Program ochrony powietrza dla strefy wielkopolskiej** – dokument wskazujący istotne źródła wystąpienia przekroczeń norm jakości powietrza w odniesieniu do zanieczyszczeń zidentyfikowanych w strefie wielkopolskiej, a więc strefie w której znajduje się gmina wiejska Kaźmierz. Określa działania mające wpłynąć na poprawę jakości powietrza i dotrzymanie norm określonych w Rozporządzeniu Ministra Środowiska z dnia 24 sierpnia 2012r. w sprawie poziomów niektórych substancji w powietrzu (t.j. Dz. U. z 2021 r. poz. 845). Wśród działań naprawczych są: ograniczenie emisji z ogrzewania indywidualnego w komunalnym zasobie mieszkaniowym i budynkach użyteczności publicznej w gminach strefy wielkopolskiej, zachęty finansowe na modernizację budynków mieszkalnych oraz wymianę kotłów, pieców i palenisk w gminach strefy wielkopolskiej, inwentaryzacja źródeł ogrzewania indywidualnego na terenie gmin, kontrola realizacji uchwały ograniczającej stosowanie paliw stałych, termomodernizacja budynków mieszkalnych i użyteczności publicznej, obniżenie emisji komunikacyjnej poprzez regularne utrzymanie czystości ulic oraz zakaz używania spalinowych i elektrycznych odkurzaczy do liści w gminach miejskich i miastach w gminach miejsko-wiejskich, ochrona i zwiększanie udziału zieleni w przestrzeni gmin miejskich i strefy wielkopolskiej, edukacja ekologiczna, zapisy w planach zagospodarowania przestrzennego;
- **Plan zagospodarowania przestrzennego województwa wielkopolskiego. Wielkopolska 2020+** – podstawowy dokument wyznaczający kierunki rozwoju regionu. Określa politykę

przestrzenną i docelową strukturę funkcjonalno-przestrzenną. Plan przedstawia najistotniejsze uwarunkowania zagospodarowania przestrzennego województwa, model rozwoju przestrzennego, politykę przestrzenną i rozmieszczenie inwestycji celu publicznego o znaczeniu ponadlokalnym, obejmując zagadnienia istotne dla planowania przestrzennego;

- **Audyty krajobrazowe województwa wielkopolskiego** – dokument będący narzędziem ochrony i kształtowania krajobrazu na obszarze województwa wielkopolskiego. Określa krajobrazy występujące na obszarze województwa, lokalizację krajobrazów priorytetowych, lokalizację i granice krajobrazów prawnie chronionych, zagrożenia dla możliwości zachowania krajobrazów priorytetowych oraz krajobrazów w obrębie obszarów lub obiektów objętych formami ochrony, lokalne formy architektoniczne zabudowy. Ponadto, zawiera rekomendacje i wnioski dotyczące kształtowania i ochrony krajobrazów priorytetowych oraz krajobrazów w obrębie obszarów lub obiektów objętych formami ochrony. Zgodnie z Audytem krajobrazowym województwa wielkopolskiego, uchwalonym Uchwałą nr LI/1000/23 Sejmiku Województwa Wielkopolskiego z dnia 27 marca 2023 r., przedmiotowy obszar zlokalizowany jest w całości poza krajobrazami priorytetowymi.

Poza ww. dokumentami, nadrzędną rolę w planowaniu przestrzennym na szczeblu krajowym stanowi „**Krajowa Strategia Rozwoju Regionalnego 2030**” (**KSRR 2030**), która określa cele i priorytety polityki rozwoju w perspektywie najbliższych lat oraz warunki, które powinny ten rozwój zapewnić. Stanowi podstawowy dokument strategiczny polityki regionalnej państwa w perspektywie roku 2030.

3. Propozycje dotyczące przewidywanych metod analizy skutków realizacji postanowień projektowanego dokumentu oraz częstotliwości jej przeprowadzania

Monitoring środowiska przyrodniczego regulowany jest przepisami ustawy z dnia 3 października 2008 r. o udostępnianiu informacji o środowisku i jego ochronie oraz o ocenach oddziaływania na środowisko i jego ochronie, udziale społeczeństwa w ochronie środowiska oraz o ocenach oddziaływania na środowisko (t.j. Dz. U. z 2023 r. poz. 1094 z późn. zm.), której głównym zadaniem jest regulowanie zasad postępowania w zakresie ocen oddziaływania inwestycji na środowisko.

Zgodnie z art. 55 ust. 5. Organ opracowujący projekt dokumentu jest obowiązany prowadzić monitoring skutków realizacji postanowień przyjętego dokumentu w zakresie oddziaływania na środowisko, zgodnie z częstotliwością i metodami, o których mowa w ust. 3 pkt 5. Zatem obowiązek przeprowadzenia monitoringu skutków realizacji postanowień MPZP leży po stronie organu opracowującego dokument, a więc Wójta Gminy Kaźmierz.

Analiza skutków realizacji postanowień projektowanego planu może być również przeprowadzana na podstawie indywidualnych zamówień lub w ramach oceny aktualności studium i planów sporządzanych przez Wójta Gminy Kaźmierz. Opracowanie takie opiera się głównie na rejestrach wydanych decyzji o ustaleniu warunków zabudowy, uchwalonych planów oraz weryfikacji aktualności Studium. Obowiązek wykonywania analiz wynika z Ustawy o planowaniu i zagospodarowaniu przestrzennym (t.j. Dz.U. 2023 poz. 977 z późn. zm.). Ocenę aktualności studium i planów powinno się sporządzać co najmniej raz w czasie kadencji rady. Z tą samą częstotliwością wykonywana byłaby analiza skutków realizacji postanowień planu, jeśli nastalaby taka konieczność.

Przeprowadzanie analiz i monitoringu może opierać się na uprzednio wykonanych prognozach, raportach i ocenach oddziaływania na środowisko. Jest to istotne źródło danych niezbędnych do analizy środowiskowej terenu.

W celu ograniczenia oddziaływania powstających odpadów na środowisko proponuje się wykonywanie corocznych kontroli sposobu ich magazynowania i spełnienia obowiązków w zakresie zlecenia odbioru odpadów komunalnych wynikających z ustawy o utrzymaniu czystości i porządku w gminach. Sposób magazynowania odpadów powinien być zgodny z Regulaminem czystości i porządku w gminie Kaźmierz.

W miarę zainwestowania terenów obecnie niezagospodarowanych proponuje się przeprowadzanie okresowej analizy i oceny stanu poszczególnych komponentów środowiska w oparciu o wyniki pomiarów uzyskanych w ramach państwowego monitoringu środowiska, kontroli i monitoringu decyzji środowiskowych wydawanych w granicach obszaru objętego planem, monitoringu wyposażenia terenu w infrastrukturę techniczną zgodną z ustaleniami planu miejscowego oraz przepisami odrębnymi.

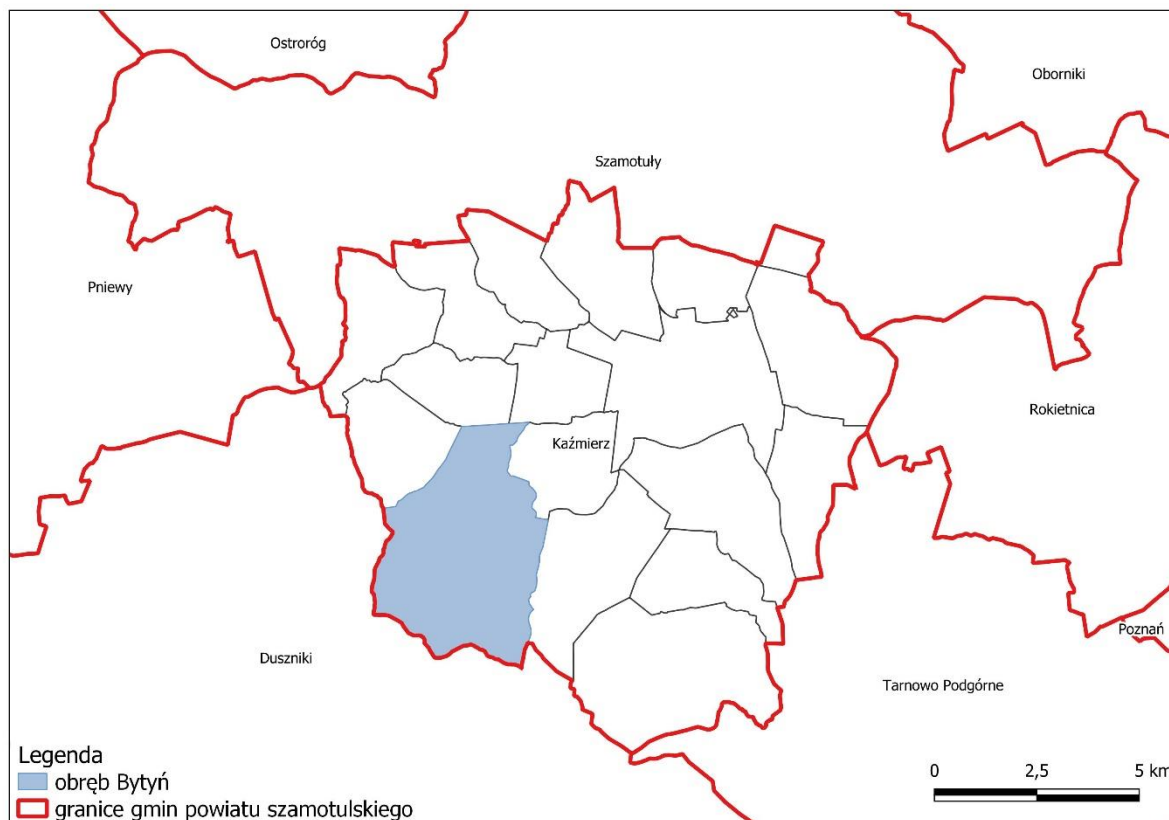
4. Informacje o możliwym transgranicznym oddziaływaniu na środowisko

Realizacja założeń planu nie przyniesie oddziaływania o zasięgu transgranicznym. Projekt planu nie wprowadza zmian w skali mogącej powodować oddziaływanie na środowisko poza granicami kraju.

5. Istniejący stan środowiska

5.1. Położenie fizyczno-geograficzne

Gmina Kaźmierz położona jest w południowo-wschodniej części powiatu szamotulskiego, w województwie wielkopolskim. Obszar objęty prognozą stanowi fragment obrębu Bytyń, zlokalizowany w południowo-zachodniej części gminy Kaźmierz, sąsiadujący bezpośrednio z gminą Duszniki (ryc. 3).



Ryc. 3 Obręb Bytyń na tle gminy Kaźmierz

Źródło: opracowanie własne na podstawie danych GUGiK

Obszar objęty prognozą stanowi fragment obrębu Bytyń, o powierzchni około 50,5 ha, w granicach którego przebiegają droga krajowa nr 92 – ul. Pniewska oraz droga wewnętrzna – ul. Leśna. W stanie istniejącym, znaczną część obszaru objętego projektem MPZP stanowi teren niezabudowany, użytkowany rolniczo.

Najbliższe sąsiedztwo przedmiotowego obszaru stanowią (ryc. 4):

- od północy – tereny rolnicze,
- od południa – tereny rolnicze, lasy oraz pojedyncza zabudowa mieszkaniowa,
- od zachodu – tereny rolnicze, zabudowa zagrodowa, lasy oraz zadrzewienia śródpolne,
- od wschodu – tereny rolnicze, zabudowa wsi Bytyń, na którą składają się zabudowa mieszkaniowa jednorodzinna, zabudowa mieszkaniowa wielorodzinna, zabudowa usługowa oraz Jezioro Bytyńskie.



Ryc. 4 Obszar objęty projektem MPZP na tle ortofotomapy (godło: N-33-130-C-a-1-1, aktualność: 2021-09-29)
 Źródło: opracowanie własne na podstawie danych Geoportalu

Zgodnie z podziałem Polski na regiony fizycznogeograficzne (Solon J. et al., 2018) obszar objęty projektem planu położony jest w megaregionie Pozaalpejska Europa Środkowa, prowincji Niż Środkowoeuropejski, podprowincji Pojezierze Południowobałtyckie, makroregionie Pojezierze Wielkopolskie, w mezoregionie Pojezierze Poznańskie.

Według podziału J. Kondrackiego gmina Kaźmierz położna jest w mezoregionie Pojezierza Poznańskiego, w mikroregionie Pojezierza Międzychodzko-Pniewskiego, stanowiącego strefę marginalną fazy poznańskiej długości ok. 75 km i szerokości 10-20 km, z występującymi pagórkami. Pojezierze Międzychodzko-Pniewskie stanowi ciąg pasma moren (Kondracki, 1998). Gmina Kaźmierz charakteryzuje się urozmaiconą rzeźbą terenu, ukształtowaną w trakcie wycofywania się lądolodu w fazie poznańskiej zlodowacenia bałtyckiego. W krajobrazie występują elementy rzeźby młodoglacjalnej. Znaczną część gminy stanowi wysoczyzna dennomorenowa płaska i falista.

Tab. 1 Charakterystyka mezoregionu – Pojezierze Poznańskie

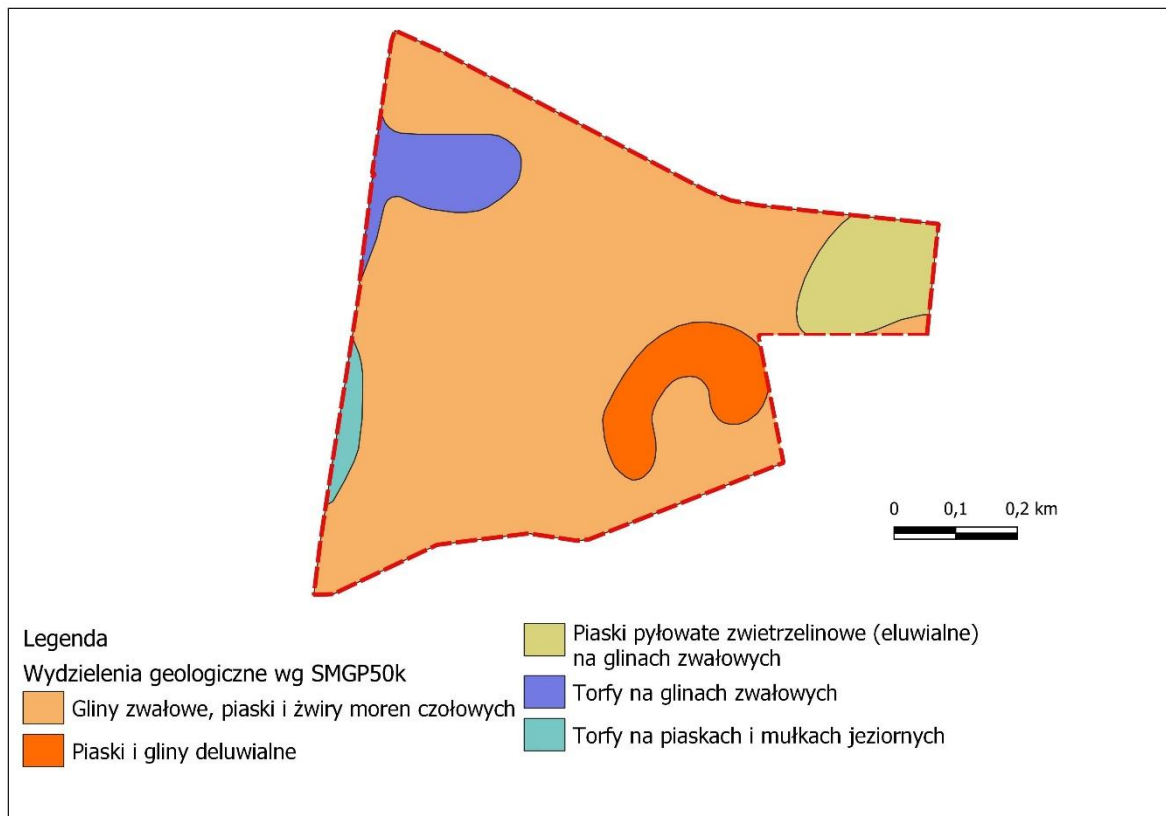
Cechy regionu	Pojezierze Poznańskie
Rzeźba	Rzeźba zróżnicowana. Głównie wysoczyzna morenowa płaska i falista, moreny czołowe i równiny rzecznołodowcowe. Lokalnie występują ozy, kemy, wydmy i formy akumulacji szczelinowej i przetańowej.
Budowa geologiczna	W powierzchniowej budowie geologicznej przeważają czwartorzędowe gliny zwałowe, piaski i żwiry lodowcowe oraz piaski i żwiry wodnołodowcowe i rzecznołodowcowe. Lokalnie występują m.in. namuły i piaski humusowe, eluwia piaszczysto-pyłowate, piaski eoliczne, piaski i gliny deluwialne.

Gleby	Gleby płowe. W mniejszym stopniu występują gleby brunatne i rdzawe, miejscami czarne ziemie, gleby torfowe i bielicowe.
Wody	Sieć hydrograficzną mezoregionu tworzą: Mogilnica, Sama, Samica, Bogdanka i Ostroroga. Licznie występują jeziora. Największymi są: Bytyńskie, Chrzypskie, Kierskie, Lubikowskie i Wielkie.
Roślinność	Roślinność potencjalną mezoregionu stanowią w części wschodniej grąd środkowoeuropejski odmiany śląsko-wielkopolskiej oraz łęg wiązowo-dębowy, a w zachodniej części suboceaniczny bór sosnowy, kontynentalne bory mieszane sosnowo-dębowe oraz żyzna buczyna niżowa.
Ośrodki miejskie/zabytki, dziedzictwo kulturowe	<ul style="list-style-type: none"> • Większe ośrodki miejskie: Poznań (największe), Szamotuły, Wronki, Pniewy, Ostroróg; • Stare Miasto w Poznaniu, fortyfikacje Twierdzy Poznań. Poza Poznaniem znaczenie dla dziedzictwa kulturowego mają zabytkowe obiekty w Szamotułach – gotycki kościół MB Pocieszenia i św. Stanisława, Zamek Górków z wieżą mieszkalną „Baszta Halszki”.

Źródło: opracowanie własne na podstawie Macias A., Bródka S., Kubacka M., Pojezierze Poznańskie, s. 182-183 [w:] Richling A., Solon J., Macias A., Balon J., Borzyszkowski J., Kistowski M. (red.) 2021. Regionalna geografia fizyczna Polski. Bogucki Wyd. Naukowe, Poznań

5.2. Budowa geologiczna, warunki glebowe i surowce mineralne

Zgodnie ze szczegółową mapą geologiczną Polski – arkusz 469 – Duszniki Wielkopolskie (Pluczyński, Sydow, 1993) znaczna część przedmiotowego obszaru zbudowana jest z glin zwałowych, piasków i żwirów moren czołowych, powstałych podczas stadiału górnego. W zachodniej części występują niewielkie płyty holocenijskich torfów na glinach zwałowych oraz torfów na piaskach i mułkach jeziornych. Północno wschodnia część obszaru zbudowana jest z czwartorzędowych piasków pyłowatych zwietrzelinowych na glinach zwałowych. W centralnej części występują także czwartorzędowe piaski i gliny deluwialne. Na ryc. 5 przedstawiony został szczegółowy rozkład wydzielen geologicznych, zgodnie ze szczegółową mapą geologiczną Polski 1:50 000, udostępnioną w portalu mapowym Państwowego Instytutu Geologicznego – Państwowego Instytutu Badawczego.



Ryc. 5 Obszar objęty projektem MPZP na tle wydzieleni geologicznych wg szczegółowej mapy geologicznej Polski 1:50 000
 Źródło: opracowanie własne na podstawie danych Państwowego Instytutu Geologicznego – Państwowego Instytutu Badawczego

W gminie dominują gleby brunatne i rdzawe, średnio zasobne w składniki, głównie gleby klasyfikowane do V i IV klasy bonitacyjnej. Gleby zaliczane do dobrej, III klasy bonitacyjnej występują w północno-zachodniej, środkowej i południowo-wschodniej części gminy. Zgodnie z *Programem ochrony środowiska (...)* (2017) do gleb tych zaliczamy gleby brunatne i czarne ziemie.

Zgodnie z mapą zasadniczą, przedmiotowy obszar stanowią grunty orne (R) klasy IIIb, IVa, IVb, nieużytki (N) oraz drogi (dr).

Według danych Systemu MIDAS - Centralnej Bazy Danych Geologicznych, w granicach przedmiotowego obszaru występują złoża, obszary i tereny górnicze. Niemniej jednak, całość obszaru MPZP zlokalizowana jest w obszarze objętym koncesją nr 14/2001/Ł z dnia 14.11.2017 r. na poszukiwanie i rozpoznanie złóż ropy naftowej i gazu ziemnego oraz wydobywanie ropy naftowej i gazu ziemnego ze złóż w obszarze „Pniewy – Stęszew”, ważną do 14.11.2047 r.

5.3. Wody powierzchniowe i podziemne

Obszar objęty przedmiotowym projektem planu zlokalizowany jest w bliskim sąsiedztwie Jeziora Bytyńskiego. Zgodnie z materiałami udostępnionymi przez Poznański Związek Spółek Wodnych obszar MPZP zaopatrzonej jest w urządzenia melioracji: rurociągi na rowach melioracyjnych o oznaczeniu M, M-6, M-7, w części rów otwarty M-5 z odcinkiem zrurociągowanym i sieć drenarską. Ponadto, w granicach obszaru objętego prognozą występują liczne nieużytki, które w okresach jesienno-wiosennych oraz podczas ulewnych deszczy mogą być podtapiane.

Całość obszaru objętego prognozą zlokalizowana jest w granicach dwóch zlewni Jednolitych Części Wód Powierzchniowych:

- Sama do Kan. Lubosińskiego RW600025187249,
- Mogilnica do Mogilnicy Wschodniej RW6000161856849,

w obszarze dorzecza Odry, regionie wodnym Warty. Zgodnie z „*Oceną stanu jednolitych części wód rzek i zbiorników zaporowych w latach 2016-2021 na podstawie monitoringu*”¹ Sama do Kan. Lubosińskiego oraz Mogilnica do Mogilnicy Wschodniej są monitorowane. Stan i potencjał ekologiczny Samy do Kan. Lubosińskiego określono jako słaby, stan chemiczny jako poniżej dobrego, zaś stan JCWP jako zły. Natomiast stan i potencjał ekologiczny Mogilnicy do Mogilnicy Wschodniej określono jako zły, stan chemiczny jako poniżej dobrego, a stan JCWP określono jako zły.

Obszar objęty projektem planu zlokalizowany jest częściowo w granicach Głównego Zbiornika Wód Podziemnych 146 Subzbiornik Jezioro Bytyńskie – Wronki – Trzciel (ryc. 6).



Ryc. 6 Obszar objęty projektem MPZP na tle Głównych Zbiorników Wód Podziemnych
Źródło: opracowanie własne na podstawie danych Centralnej Bazy Danych Geologicznych

Ponadto, obszar objęty projektem planu pozostaje w zasięgu Jednolitych Części Wód Podziemnych nr 60 PLGW200060, stanowiący obszar dorzecza Odry, region wodny Warty. Zgodnie z wynikami badań JCWPd nr 60 z 2020r.² ocena stanu wód podziemnych regionu przedstawia się następująco:

- stan ilościowy: dobry,
- stan chemiczny: dobry,
- stan ogólny JCWPd: dobry,
- ocena ryzyka niespełnienia celów środowiskowych: niezagrażona.

¹ <http://wody.gios.gov.pl/pjw/publication/RIVERS/88>

² <https://mjwp.gios.gov.pl/wyniki-badan/wyniki-badan-2020.html>

Zgodnie z mapą hydrogeologiczną Polski arkusz 469 – Duszniki Wielkopolskie (Dąbrowski, Racinowska, Trzeciakowska, 1997) całość obszaru objętego opracowaniem charakteryzuje się średnią jakością wód podziemnych głównego użytkowego poziomu wodonośnego, a woda wymaga prostego uzdatniania. Wydajność potencjalna studni wierconej na całym obszarze wynosi 10-30 m³/h.

5.4. Warunki klimatyczne

Obszar objęty prognozą położony jest w zasięgu wielkopolsko-mazowieckiego regionu klimatycznego Polski (Woś, 1994). Średnia roczna temperatura wynosi 7,5-8 °C, zimą mieści się w przedziale 1,0-1,5 °C, zaś latem 14-14,5 °C. Region ten charakteryzuje się niską średnią roczną ilością opadów wynoszącą ok. 500-520 mm, w miesiącach letnich 300-350 mm. Zgodnie z obowiązującym Studium klimat gminy cechuje się:

- występowaniem pogody korzystnej dla klimatoterapii,
- średnim nasłonecznieniem wynoszącym w lecie 7-7,5 godzin,
- średnią liczbą dni zalegania pokrywy śnieżnej mieszczącą się w przedziale 60-80 dni,
- długością okresu wegetacyjnego ok. 210-220 dni,
- występowaniem 40-60 dni w roku z mgłą,
- występowaniem wiatrów z kierunków zachodnich i południowo-zachodnich.

5.5. Roślinność i świat zwierzęcy

Zgodnie z regionalizacją geobotaniczną Polski wg Matuszkiewicza (2008) obszar objęty prognozą należy do Podprowincji Środkowoeuropejskiej Właściwej, Działu Brandenbursko-Wielkopolskiego, Krainy Notecko-Lubuskiej, okręgu Poznańskiego, podokręgu Bytyńskiego.

Zgodnie z potencjalną roślinnością naturalną Polski w wersji wektorowej (Matuszkiewicz, Wolski, 2023) obszar objęty opracowaniem położony jest w regionie występowania niżowego łęgu jesionowo-olszowego (Fraxino-Alnetum (=Circae-Alnetum)) oraz grądu środkowoeuropejskiego odmiany śląsko-wielkopolskiej, formy niżowej, serii żyznej (*Galio-Carpinetum*). Roślinność potencjalną stanowi hipotetyczny stan roślinności, który zostałby osiągnięty, gdyby tendencje rozwojowe tkwiące w aktualnie istniejącej roślinności mogły zrealizować się natychmiast i bez ograniczeń. Osiągnięcie tego stanu mogłoby nastąpić tylko w warunkach całkowitego ustania obecnej działalności człowieka i niewystąpienia dodatkowych czynników naturalnych. Roślinność rzeczywista obszaru objętego prognozą nie odpowiada ww. zbiorowiskom.

Z uwagi na rolnicze użytkowanie przedmiotowego obszaru, szatę roślinną tworzą monokultury upraw, głównie zbóż, którym towarzyszą elementy osnowy ekologicznej gminy – zadrzewienia śródpolne, zarastające nieużytki i oczka wodne, rowy melioracyjne. Bioróżnorodność gatunkowa na terenach gruntów ornych jest bardzo niska i ogranicza się do gatunków uprawnych wraz z domieszką chwastów segetalnych. Występują zbiorowiska klasy *Stellarietea mediae* (zbiorowiska pól uprawnych i terenów ruderalnych) i klasy *Artemisietea vulgaris* (zbiorowiska roślin wieloletnich na terenach ruderalnych). Wzdłuż ciągów komunikacyjnych spotkać można takie gatunki jak: mleczyk zwyczajny (*Sonchus oleraceus* L.), babka lancetowata (*Plantago lanceolata* L.), szczaw zwyczajny (*Rumex acetosa* L.), życica trwała (*Lolium perenne* L.), wiechlina zwyczajna (*Poa trivialis* L.), kostrzewa łąkowa (*Festuca pratensis* Huds.), turzyca pospolita (*Carex nigra* Reichard) oraz nasadzenia zieleni wysokiej gatunków jesion wyniosły (*Fraxinus excelsior* L.), lipa drobnolistna (*Tilia cordata* Mill.), kasztanowiec zwyczajny (*Aesculus hippocastanum* L.). Zadrzewienia śródpolne zbudowane są z gatunków takich jak: jarząb pospolity,

jabłoń dzika, klon polny, klon zwyczajny, wiśnia ptasia, śliwa tarnina, bez czarna, czeremcha zwyczajna, kruszyna pospolita, wierzba krucha, wierzba biała.

Fauna gminy jest typowa dla obszarów nizinnych kraju. Licznie występujące tereny rolne, łąki i pastwiska stanowią miejsce bytowania gatunków awifauny. Na obszarze gminy występują pospolite gatunki ptaków lęgowych. Spotkać można skowronka, srokę, bociana białego, błotniaka stawowego i łąkowego, żurawia, czy pustułą.

Pod względem bioróżnorodności gatunków roślin i zwierząt najcenniejszymi obszarami na terenie gminy Kaźmierz są rezerваты przyrody, zespoły przyrodniczo-krajobrazowe, obszary Natura 2000, czy pomniki przyrody. Przedmiotowy obszar położony jest poza ww. obszarami.

Istniejące w granicach opracowania nieużytki (okresowo zalewane) oraz występujące w sąsiedztwie zbiorniki wodne mogą stanowić miejsca występowania chronionych gatunków płazów. Na obszarze gminy Kaźmierz spotkać można m. in. rzekotkę drzewną, kumaka nizinnego, traszkę zwyczajną, żabę trawną, żabę śmieszkę, żabę wodną. Wśród ww. gatunków znajdują się gatunki objęte ochroną na podstawie Rozporządzenia Ministra Środowiska z dnia 16 grudnia 2016 r. w sprawie ochrony gatunkowej zwierząt (t.j. Dz. U. z 2022 r. poz. 2380).

Podczas wizji terenowej nie rozpoznano w terenie gatunków roślin, grzybów i zwierząt objętych ochroną, zgodnie z:

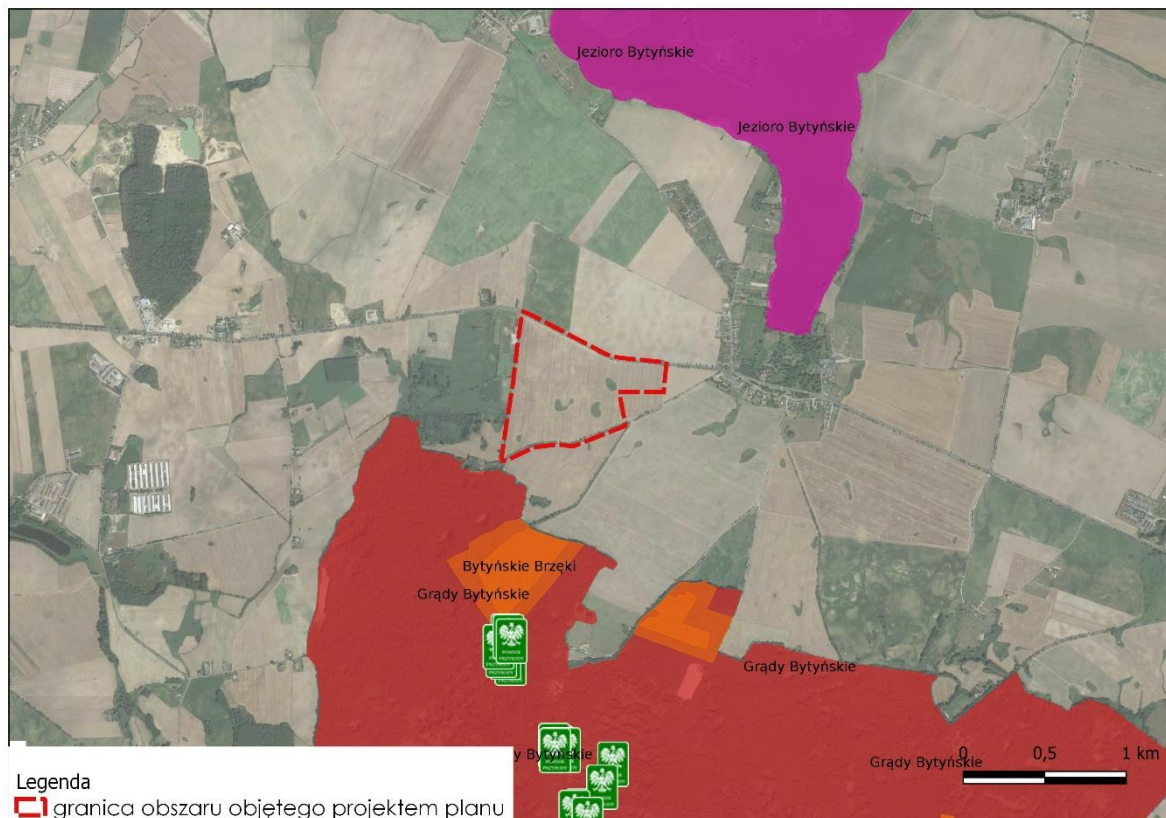
- Rozporządzeniem Ministra Środowiska z dnia 16 grudnia 2016 r. w sprawie ochrony gatunkowej zwierząt (t.j. Dz. U. z 2022 r. poz. 2380);
- Rozporządzeniem Ministra Środowiska z dnia 9 października 2014 r. w sprawie ochrony gatunkowej roślin (Dz. U. poz. 1409);
- Rozporządzenie Ministra Środowiska z dnia 9 października 2014 r. w sprawie ochrony gatunkowej grzybów (Dz. U. poz. 1408).

5.6. Obiekty i obszary chronione

W granicach obszaru objętego projektem planu nie występują formy ochrony przyrody w rozumieniu ustawy z dnia 16 kwietnia 2004 r. o ochronie przyrody (t.j. Dz. U. z 2023 r. poz. 1336 z późn. zm.). Najbliżej zlokalizowanymi obszarowymi formami ochrony przyrody są:

- specjalny obszar ochrony Natura 2000 Grądy Bytyńskie – około 60m na południowy zachód od granicy obszaru MPZP,
- rezerwat przyrody Bytyńskie Brzęki wraz z otuliną – około 458m na południe od granicy obszaru MPZP,
- rezerwat przyrody Brzęki przy Starej Gajówce wraz z otuliną – około 1018m na południowy wschód od granicy obszaru MPZP,
- zespół przyrodniczo-krajobrazowy Jezioro Bytyńskie – około 650m na północny wschód od granicy obszaru MPZP.

Szczegółowa lokalizacja obszaru objętego prognozą na tle form ochrony przyrody została przedstawiona na ryc. 7.



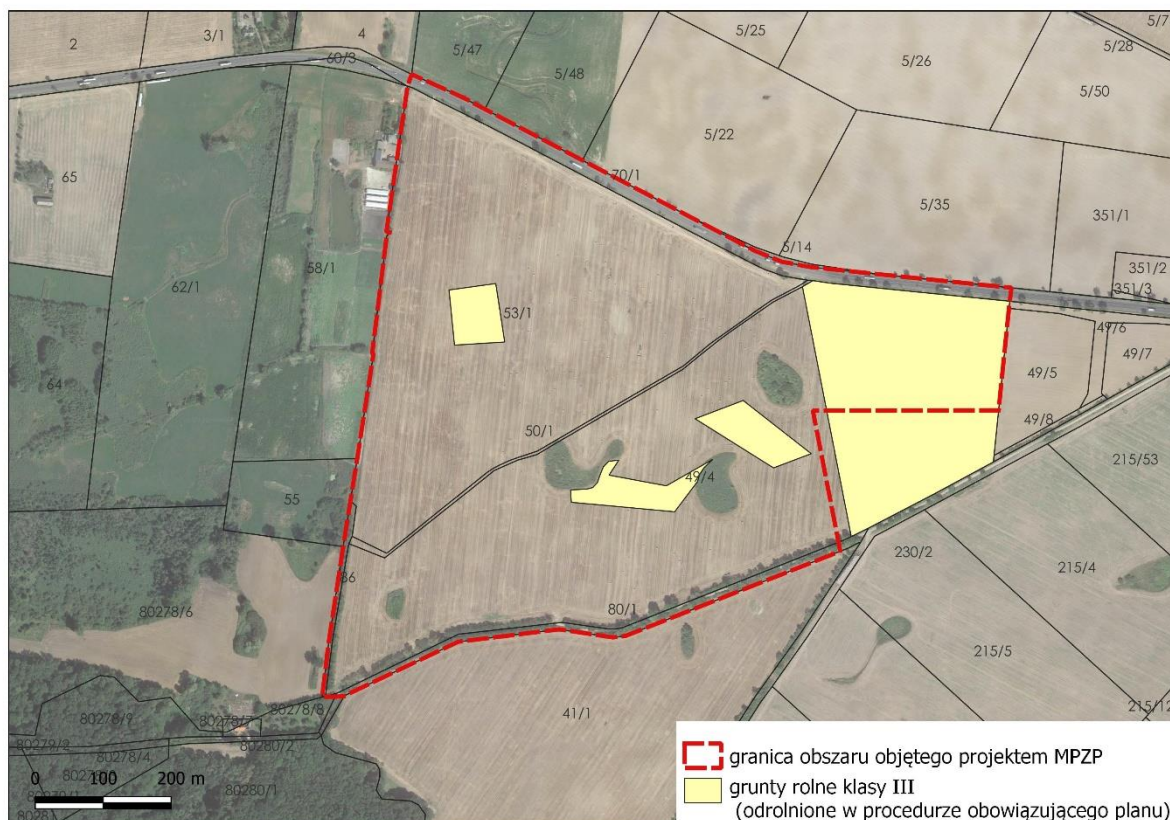
Ryc. 7 Położenie obszaru objętego prognozą na tle form ochrony przyrody

Źródło: opracowanie własne na podstawie danych Generalnej Dyrekcji Ochrony Środowiska na podkładzie Google Maps

W granicach przedmiotowego obszaru występują obszary i obiekty objęte ochroną na podstawie ustawy z dnia 23.07.2003r. o ochronie zabytków i opiece nad zabytkami (t.j. Dz. U. z 2022r. poz. 840 z późn. zm.). Występują zabytki archeologiczne ujęte w wojewódzkiej i gminnej ewidencji zabytków. W północno zachodniej części, zgodnie z rysunkiem projektu planu, zlokalizowane jest stanowisko 36 obszar AZP 50-23/279. W południowo zachodniej części obszary mieści się stanowisko 82 obszar AZP 51-23/113, a we wschodniej części stanowisko 31 obszar AZP 50-23/274.

Zgodnie z mapą zasadniczą, występują grunty rolne chronione (klasy bonitacyjne I-III), podlegające ochronie na podstawie ustawy z dnia 3 lutego 1995r. o ochronie gruntów rolnych i leśnych (t.j. Dz. U z 2024 r. poz. 82). Występowanie gruntów rolnych chronionych przedstawiono na ryc. 8.

W myśl art. 3 pkt. 1 ww. ustawy „ochrona gruntów rolnych polega na ograniczaniu przeznaczania ich na cele nierolnicze lub nieleśne; zapobieganiu procesom degradacji i dewastacji gruntów rolnych oraz szkodom w produkcji rolniczej, powstającym wskutek działalności nierolniczej i ruchów masowych ziemi; rekultywacji i zagospodarowaniu gruntów na cele rolnicze; zachowaniu torfowisk i oczek wodnych jako naturalnych zbiorników wodnych; ograniczaniu zmian naturalnego ukształtowania powierzchni ziemi”.



Ryc. 8 Grunty rolne chronione klasy III w granicach obszaru objętego projektem MPZP

Źródło: opracowanie własne na podstawie materiałów rozproszonych

Jak już wspomniano, w procedurze obowiązującego planu uzyskano zgodę na zmianę przeznaczenia gruntów rolnych na cele nierolnicze. Z uwagi na powyższe, nie wymaga uzyskania zgody ministra właściwego do spraw rozwoju wsi przeznaczenie na cele nierolnicze i nieleśne gruntów rolnych stanowiących użytki rolne klas I-III.

W granicach przedmiotowego obszaru nie występują:

- złoża surowców naturalnych oraz obszary i tereny górnicze, objęte ochroną na podstawie ustawy z dnia 9 czerwca 2011 r. Prawo geologiczne i górnicze (t.j. Dz. U. z 2023 r. poz. 633 z późn. zm.);
- obszary szczególnego zagrożenia powodzią objęte ochroną na podstawie ustawy z dnia 20 lipca 2017 r. Prawo wodne (t.j. Dz. U. z 2023 r. poz. 1478 z późn. zm.).

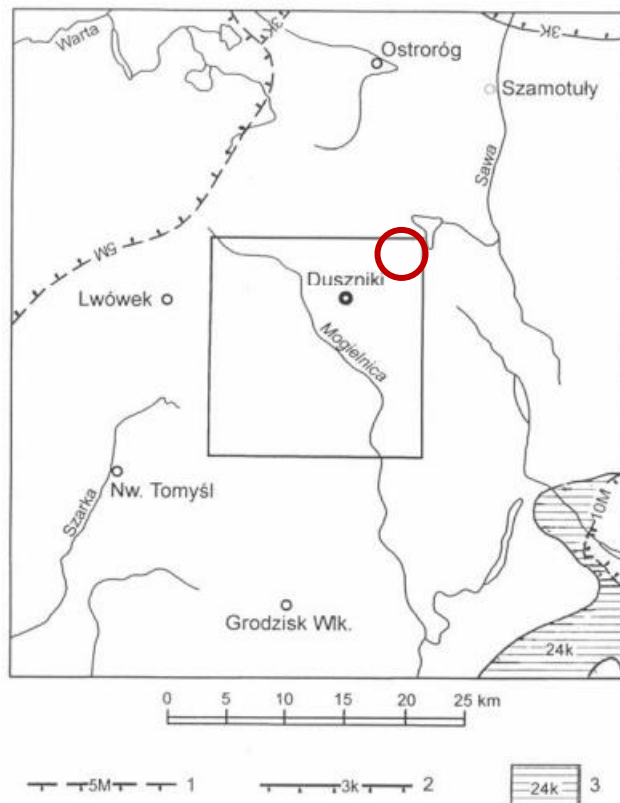
Ponadto, przedmiotowy obszar objęty jest koncesją nr 14/2001/Ł z dnia 14.11.2017r. na poszukiwanie i rozpoznawanie złóż ropy naftowej i gazu ziemnego oraz wydobywanie ropy naftowej i gazu ziemnego ze złóż w obszarze „Pniewy-Stęszew”, ważną do dnia 14.11.2047r.

5.7. Sieci i korytarze ekologiczne

Sieci i korytarze ekologiczne pełnią niezwykle ważną rolę w środowisku. Ich głównym zadaniem jest zapewnienie możliwości migracji gatunków między siedliskami. Odpowiedzialne gospodarowanie przestrzenią powinno uwzględniać ich przebieg oraz zapewniać ich ciągłość.

Krajowa sieć ekologiczna ECONET

Krajowa sieć ekologiczna ECONET – Polska (Liro red., 1998) stanowi wieloprzestrzenny system obszarów węzłowych regionów przyrodniczych kraju, najlepiej zachowanych pod względem przyrodniczym. Całość arkusza Duszniki Wielkopolskie, w tym obszar objęty projektem planu, położona jest poza występowaniem obszarów węzłowych i korytarzy ekologicznych (ryc. 9), należących do krajowej sieci ekologicznej ECONET-Polska (Liro, 1998).



Oznaczenia do ryc. 9:

- 1 – granica obszaru węzłowego o znaczeniu międzynarodowym:
5M – Międzyrzecki,
10M – Wielkopolski;
- 2 – granica obszaru węzłowego o znaczeniu krajowym:
3K – Puszczy Noteckiej;
- 3 – korytarz ekologiczny o znaczeniu krajowym:
24k – Kanału Mosińskiego,
- – położenie obszaru MPZP

Ryc. 9 Arkusz 469-Duszniki Wielkopolskie na tle Krajowej Sieci Ekologicznej ECONET
Źródło: Liro, 1998 [w:] Objasnienia do mapy georodowiskowej Polski 1:50 000, Arkusz Duszniki Wielkopolskie (469), 2005, PIG PIB

Korytarze ekologiczne

Zakład Badania Ssaków Polskiej Akademii Nauk stworzył mapę korytarzy ekologicznych w Polsce, która ukazuje przebieg korytarzy istotnych dla populacji dużych ssaków leśnych oraz spójności siedlisk leśnych i wodno-błotnych w skali kraju i kontynentu oraz dla obszarów Natura 2000. Zgodnie z mapą korytarzy ekologicznych³, przedmiotowy obszar położony jest w całości poza granicami korytarzy ekologicznych (ryc. 10).

³ <https://mapa.korytarze.pl/>



Ryc. 10 Położenie obszaru objętego prognozą na tle korytarzy ekologicznych

Źródło: opracowanie własne na podstawie Mapy korytarzy ekologicznych w Polsce na podkładzie Google Maps, skala 1:200000

5.8. Jakość powietrza atmosferycznego

Podstawowym czynnikiem wpływającym na jakość powietrza atmosferycznego jest emisja zanieczyszczeń punktowych, liniowych i powierzchniowych. Zanieczyszczenia liniowe pochodzą z ruchu komunikacyjnego, co w przypadku przedmiotowego obszaru stanowi najważniejsze źródło zanieczyszczeń powietrza. Najgroźniejszymi dla jakości powietrza gazami są np. dwutlenek azotu, dwutlenek siarki, tlenki węgla, węglowodory aromatyczne, czy substancje pyłowe.

Gminę Kaźmierz cechuje niewielkie zanieczyszczenie powietrza, z uwagi na znaczne odległości od dużych ośrodków miejskich i przemysłowych oraz brak na terenie gminy podmiotów gospodarczych emitujących znaczne ilości substancji szkodliwych do atmosfery. W granicach objętych prognozą największy wpływ na jakość powietrza atmosferycznego ma emisja spalin, pochodząca z ruchu komunikacyjnego odbywającego się po drogach – krajowej nr 92 – ul. Pniewska oraz wewnętrznej – ul. Leśna.

Zgodnie z obowiązującymi przepisami z zakresu prawa ochrony środowiska jednym z obowiązków Głównego Inspektora Ochrony Środowiska jest ocena poziomów substancji w powietrzu w danej strefie oraz klasyfikacja stref. Na potrzeby rocznej oceny jakości powietrza, województwo wielkopolskie podzielone zostało na trzy strefy:

- Aglomeracja Poznańska – miasto Poznań w granicach administracyjnych miasta,
- Miasto Kalisz – miasto o liczbie mieszkańców powyżej 100 tys.,
- Strefa wielkopolska – pozostały obszar województwa, w skład którego wchodzi gmina Kaźmierz.

Zgodnie z *Roczną oceną jakości powietrza w województwie wielkopolskim (...)* (2023) na obszarze gminy Kaźmierz nastąpiło przekroczenie poziomu docelowego benzo(a)pirenu w pyłe PM10 oraz poziomu celu długoterminowego ozonu pod kątem ochrony zdrowia, a także poziomu celu długoterminowego ozonu pod kątem ochrony roślin. Autorzy raportu wskazują emisję pochodzącą z indywidualnego ogrzewania budynków jako główną przyczynę przekroczeń benzo(a)pirenu w pyłe PM10. Za przekroczenie poziomu celu długoterminowego ozonu odpowiadały warunki meteorologiczne sprzyjające tworzeniu się ozonu w przyziemnej warstwie atmosfery oraz napływ mas powietrza zanieczyszczonego ozonem spoza granic województwa i kraju.

W ocenie dokonywanej pod kątem spełnienia kryteriów określonych w celu ochrony zdrowia ludzi, monitoring obejmuje 12 substancji: dwutlenek siarki (SO₂), dwutlenek azotu (NO₂), tlenek węgla (CO), benzen (C₆H₆), ozon (O₃), pył zawieszony PM10, pył zawieszony PM2,5, ołów (Pb) w pyłe zawieszonym PM10, arsen (As) w pyłe zawieszonym PM10, kadm (Cd) w pyłe zawieszonym PM10, nikiel (Ni) w pyłe zawieszonym PM10, benzo(a)piren (B(a)P) w pyłe zawieszonym PM10. Natomiast, w ocenach dokonywanych pod kątem spełnienia kryteriów odniesionych do ochrony roślin uwzględnia się 3 substancje – dwutlenek siarki (SO₂), tlenki azotu (NO_x) oraz ozon (O₃).

Wyniki oceny wszystkich substancji podlegających monitoringowi, zarówno pod kątem kryteriów dla ochrony zdrowia, jak i ochrony roślin, klasyfikowane są do poszczególnych klas. W kwalifikacji podstawowej są to klasy:

- klasa A – stężenia zanieczyszczeń na terenie strefy nie przekraczają odpowiednio poziomów dopuszczalnych lub poziomów docelowych;
- klasa C – stężenia zanieczyszczeń na terenie strefy przekraczają odpowiednio poziomy dopuszczalnych lub poziomów docelowych.

Wyniki oceny jakości powietrza w strefie wielkopolskiej według kryterium ochrony zdrowia ludzi przedstawiono w tab. 2, natomiast według kryterium ochrony roślin w tab. 3.

Tab. 2 Ocena jakości powietrza według kryterium ochrony zdrowia ludzi

Nazwa strefy	SO ₂	NO ₂	C ₆ H ₆	CO	O ₃	PM10	Pb	As	Cd	Ni	B(a)P	PM2,5
Strefa wielkopolska	A	A	A	A	A	C	A	A	A	A	C	A*

Źródło: <https://powietrze.gios.gov.pl/pjp/rwms/publications/card/1875>

* dla pyłu zawieszony PM2,5 – poziom dopuszczalny I faza

Tab. 3 Ocena jakości powietrza według kryterium ochrony roślin

Nazwa strefy	SO ₂	NO _x	O ₃
Strefa wielkopolska	A	A	A

Źródło: <https://powietrze.gios.gov.pl/pjp/rwms/publications/card/1875>

W stosunku do roku 2021 na obszarze całego województwa nastąpiła poprawa jakości powietrza, o czym świadczą niższe stężenia większości zanieczyszczeń oraz mniejsze obszary przekroczeń. W 2022

roku na obszarze województwa dotrzymane zostały poziom dopuszczalny pyłu zawieszonego PM10 oraz pyłu zawieszonego PM2,5, które w latach wcześniejszych były przekraczane.

Główny Inspektorat Ochrony Środowiska w ramach Państwowego Monitoringu Środowiska prowadzi monitoring stanu jakości powietrza poprzez pomiary stężeń i wskazania Polskiego indeksu jakości powietrza. W granicach objętych projektem planu nie występują stacje pomiarowe należące do GIOŚ. Z uwagi na powyższe, stan jakości powietrza określono na podstawie Mapy jakości powietrza Airly oraz informacji pochodzących z portalu AccuWeather. Zgodnie z *Mapą jakości powietrza Airly*, w miejscowości Kaźmierz, ul. Szkolna mieści się czujnik monitorujący rzeczywiste parametry pyłów PM1, PM2.5, PM10, temperaturę, ciśnienie, wilgotność. Jakość powietrza w dniu 2023-09-20 godz. 12.00 określona została jako wspaniałe powietrze, a wartości mierzonych wskaźników prezentowały się następująco (tab. 4):

Tab. 4 Wskaźniki pomiaru zanieczyszczeń czujnika Airly w miejscowości Kaźmierz, ul. Szkolna

Nazwa badanego wskaźnika	PM10	PM2.5	PM1
Wartość wskaźnika [$\mu\text{g}/\text{m}^3$]	5	3	3

Źródło: Mapa jakości powietrza Airly [online:] <https://airly.org/map/pl/#52.51088,16.586201,i43174>, [stan na 2023-09-20 godz. 12.00]

PM1 to najbardziej niebezpieczne pyły zawieszone o średnicy mniejszej niż 1 μg , którego źródłem są przede wszystkim kiepskiej jakości paliwa. PM2.5 to areozole atmosferyczne uznawane za jedne z najgroźniejszych dla zdrowia człowieka, które z uwagi na bardzo drobny pył (średnica nie większa niż 2,5 μg). Pyły PM1 i PM2.5 mogą przedostać się do krwiobiegu, powodując choroby układu oddechowego, układu krążenia i układu nerwowego. PM10 stanowi mieszaninę zawieszonych w powietrzu cząstek o średnicy nie przekraczającej 10 μg , zawierającą rakotwórcze metale ciężkie. Pył ten wpływa negatywnie na układ oddechowy. Poziom areozoli atmosferycznych ma istotny wpływ na zdrowie człowieka. Według WHO norma średniego dobowego stężenia pyłu zawieszonego PM2.5 wynosi 25 $\mu\text{g}/\text{m}^3$, zaś pyłu zawieszonego PM10 50 $\mu\text{g}/\text{m}^3$. Dla pyłu PM1 WHO nie zadeklarowało norm.

Według informacji dotyczących jakości powietrza dla lokalizacji Bytyń, województwo wielkopolskie, dostępnych na stronie AccuWeather, jakość powietrza w dniu 2023-09-20, godz. 12.00 określono jako znakomitą („jakość powietrza idealna dla większości osób. Można śmiało spędzać czas na zewnątrz”). Wskaźniki zanieczyszczeń dla Bytynia na godz. 12.00 przedstawiono w tab. 5.

Tab. 5 Wskaźniki pomiaru zanieczyszczeń dla lokalizacji Bytyń, woj. wielkopolskie

Nazwa badanego wskaźnika	O ₃	PM2.5	PM10	NO ₂	SO ₂	CO
Wartość wskaźnika	20 $\mu\text{g}/\text{m}^3$	15 $\mu\text{g}/\text{m}^3$	8 $\mu\text{g}/\text{m}^3$	3 $\mu\text{g}/\text{m}^3$	1 $\mu\text{g}/\text{m}^3$	2 $\mu\text{g}/\text{m}^3$

Źródło: Wskaźnik jakości powietrza w: Bytyń, Wielkopolskie, Polska | AccuWeather, [stan na 2023-09-20 godz. 12.00]

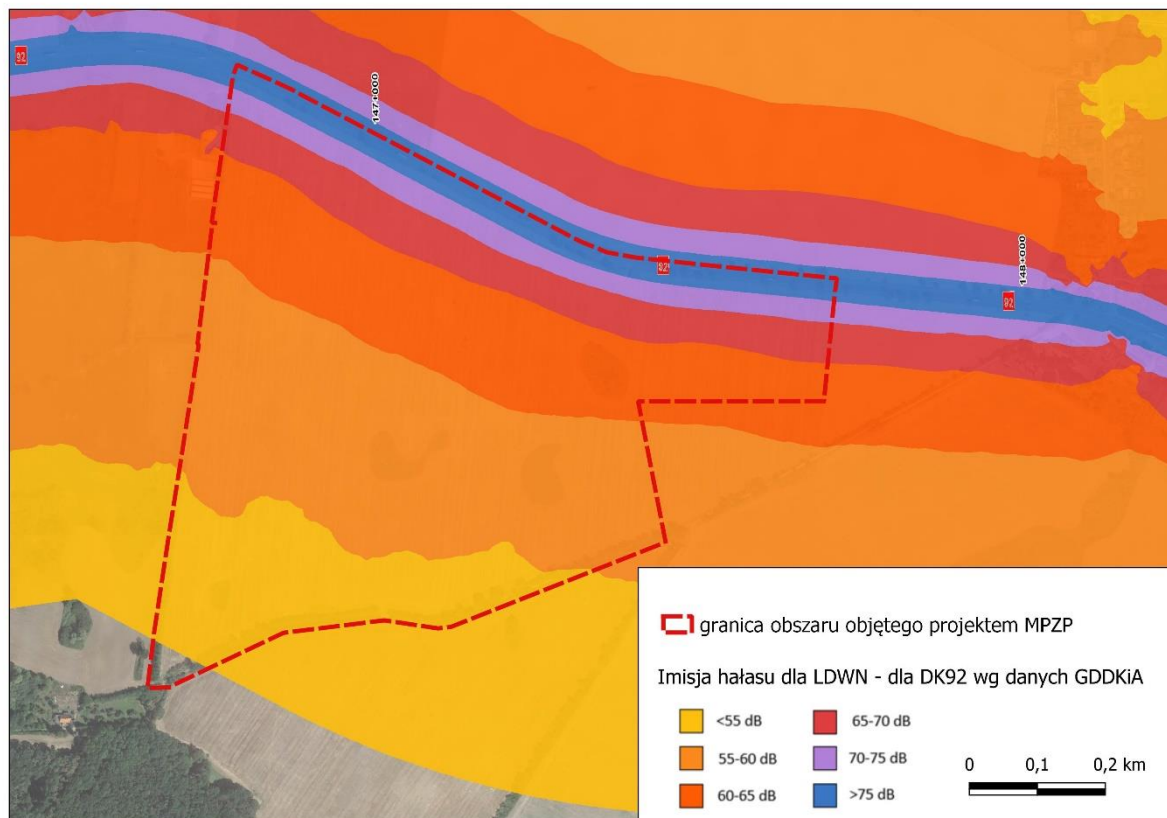
Zgodnie z powyższym stwierdza się, iż we wszystkich analizowanych miejscowościach jakość powietrza jest bardzo dobra i pozwala na spędzanie czasu na świeżym powietrzu. W związku z czym należy uznać, iż stan jakości powietrza na przedmiotowym obszarze jest również bardzo dobry i nie zagraża zdrowiu ludzi i środowisku.

5.9. Klimat akustyczny

Klimat akustyczny stanowi zespół zjawisk akustycznych występujących na danym obszarze, kształtowany przez różnego rodzaju źródła. Hałas jest jednym z podstawowych czynników wpływających na kształtowanie klimatu akustycznego. Wyróżnia się różne rodzaje pochodzenia hałasu.

Do najbardziej uciążliwych zalicza się hałas przemysłowy, pochodzący z instalacji i urządzeń oraz hałas komunikacyjny – związany z transportem drogowo-samochodowym, kolejowym, lotniczym. Powszechnym, towarzyszącym człowiekowi rodzajem hałasu jest hałas komunalny, a także hałas związany ze środowiskiem pracy.

Obszar objęty prognozą położony jest w zasięgu oddziaływania drogi krajowej nr 92 relacji Rzepin-Kałużyn, której część przebiega w granicach objętych projektem MPZP oraz drogi wewnętrznej – ul. Leśna. Droga wewnętrzna ma charakter lokalny i nie jest tak uczęszczana jak droga krajowa, która obsługuje ruch powyżej 3 mln pojazdów rocznie.



Ryc. 11 Granica obszaru objętego projektem MPZP na tle mapy imisji hałasu wskaźnika LDWN dla odcinka DK92

Źródło: opracowanie własne na podstawie WMS GDDKiA [online:]

https://mapy.geoportal.gov.pl/wss/service/wmspub/guest/AK_2a_Mapa_imisji_Ldwn_oraz_zagr_spec/MapServer/WMSServer

Zgodnie z mapą imisyjności wskaźnika LDWN (hałas w dzień, wieczorem oraz w nocy) dla odcinka DK92, przygotowaną przez Generalną Dyрекcyję Dróg Krajowych i Autostrad, przeważająca część obszaru objętego projektem MPZP zlokalizowana jest w granicach oddziaływania hałasu do 60dB (ryc. 9). Hałas zwiększa się wraz z odległością od drogi krajowej. Im bliżej drogi krajowej, tym uciążliwość jest większa. Przebieg ciągów komunikacyjnych wpływa na jakość klimatu akustycznego obszarów położonych w ich najbliższym sąsiedztwie.

W związku z powyższym, wpływ na klimat akustyczny analizowanego obszaru mają głównie przebiegające ciągi komunikacyjne.

Dopuszczalne poziomy hałasu regulowane są rozporządzeniem Ministra Środowiska z dnia 14 czerwca 2007 r. o dopuszczalnych poziomach hałasu w środowisku (t.j. Dz. U. z 2014 r. poz. 112). Zgodnie z

Raportem o stanie *środowiska w Wielkopolsce w roku 2017 (2018)* na terenie gminy Kaźmierz nie wyznaczono punktów pomiarowych hałasu.

6. Potencjalne zmiany w środowisku w przypadku braku realizacji projektu planu miejscowego

Następstwem braku realizacji projektu planu byłoby pozostawienie przedmiotowego obszaru w stanie niezmiennym. W stanie istniejącym znaczna część obszaru objętego projektem MPZP stanowi tereny niezabudowane, użytkowane rolniczo. W północnej części przebiega droga krajowa nr 92 – ul. Pniewska, a wzdłuż południowej granicy droga wewnętrzna – ul. Leśna.

W przypadku braku realizacji ustaleń projektu miejscowego planu zagospodarowania przestrzennego, na obszarze opracowania planu obowiązywałyby ustalenia aktualnie obowiązującego planu miejscowego.

MPZP jest instrumentem realizacji celów i zadań władzy i społeczności lokalnej, odpowiadającym aktualnym potrzebom funkcjonalnym, a jego całkowity brak lub brak aktualizacji może prowadzić do chaosu przestrzennego oraz nasilenia się konfliktów pomiędzy potrzebami ochrony środowiska, a potrzebami rozwoju gospodarczego.

7. Stan środowiska na obszarach objętych przewidywanym znaczącym oddziaływaniem

Przedmiotowy projekt MPZP terenów aktywizacji gospodarczej w miejscowości Bytyń rej. „Pniewska I”, Gmina Kaźmierz nie wprowadza ograniczeń dla realizacji inwestycji mogących potencjalnie znacząco oddziaływać na środowisko. Zgodnie z ustaleniami projektu planu, na całym obszarze ustala się „**zakaz lokalizacji przedsięwzięć mogących zawsze znacząco oddziaływać na środowisko, zgodnie z przepisami wykonawczymi wskazującymi rodzaje przedsięwzięć znacząco oddziałujących na środowisko. Zakaz nie dotyczy inwestycji celu publicznego**”.

Katalog przedsięwzięć mogących zawsze znacząco i potencjalnie znacząco oddziaływać na środowisko zawarty jest w przepisach wykonawczych dt. rodzajów przedsięwzięć znacząco oddziałujących na środowisko – Rozporządzeniu Rady Ministrów z dnia 10 września 2019 r. w sprawie przedsięwzięć mogących znacząco oddziaływać na środowisko (Dz. U. poz. 1839).

W myśl obowiązujących przepisów (art. 71 ust. 2 ustawy z dnia 3 października 2008r. o udostępnianiu informacji o środowisku i jego ochronie, udziale społeczeństwa w ochronie środowiska oraz o ocenach oddziaływania na środowisko (t.j. Dz. U. z 2023r. poz. 1094 z późn. zm.)), uzyskanie decyzji o środowiskowych uwarunkowaniach jest wymagane dla planowanych przedsięwzięć mogących zawsze znacząco i potencjalnie znacząco oddziaływać na środowisko. Zatem realizacja inwestycji mogących potencjalnie znacząco oddziaływać na środowisko będzie się wiązać z uzyskaniem decyzji o środowiskowych uwarunkowaniach, przed uzyskaniem pozwolenia na budowę, w której to wpływ konkretnych rozwiązań na komponenty środowiska będzie poddany szczegółowej analizie.

Zgodnie z rejestrem zakładów o dużym i zwiększonym ryzyku wystąpienia poważnej awarii przemysłowej, prowadzonym przez WIOŚ w uzgodnieniu z Komendą Wojewódzką Państwowej Straży Pożarnej, na obszarze projektu i jego sąsiedztwie nie występują zakłady o zwiększonym ryzyku

wystąpienia poważnej awarii przemysłowej (ZZR) oraz zakłady o dużym ryzyku wystąpienia poważnej awarii przemysłowej (ZDR).

W odległości ok. 9,3 km na północy-wschód od granic obszaru objętego prognozą, w obwodzie Przyborowo, przy ul. Baśniowej 36, 64-500 Szamotuły zlokalizowany jest zakład SGT EuRoPol GAZ S. A. Warszawa, który zgodnie z rozporządzeniem Ministra Rozwoju z dnia 29 stycznia 2016r. w sprawie rodzajów i ilości znajdujących się w zakładzie substancji niebezpiecznych, decydujących o zaliczeniu zakładu do zakładu o zwiększonym lub dużym ryzyku wystąpienia awarii przemysłowej (Dz. U. z 2016r. poz. 138) skwalifikowany został jako zakład o zwiększonym ryzyku wystąpienia poważnej awarii przemysłowej, z uwagi na ilość składowych substancji niebezpiecznych oraz z uwagi na przekroczenie kryterium progowego dla substancji niebezpiecznych.

W obecnie obowiązującym stanie prawnym nie istnieją przepisy regulujące bezpieczne odległości od zakładu o zwiększonym lub dużym ryzyku wystąpienia awarii przemysłowej. Zgodnie z *Metodologią określania bezpiecznych lokalizacji zakładów mogących powodować poważne awarie* (GIOŚ, 2007) odległość bezpieczna dla zakładów przemysłowych związanych z magazynowaniem i dystrybucją gazów wynosi 1000 m. Całość obszaru objętego projektem MPZP znajduje się w odległości większej niż 1000 m. Z uwagi na powyższe, stwierdza się, iż tereny zabudowy wyznaczone w ww. projekcie planu znajdują się w bezpiecznej odległości od zakładu o zwiększonym ryzyku wystąpienia poważnej awarii przemysłowej – nie są więc zagrożone wystąpieniem poważnej awarii przemysłowej.

Dodatkowo, zgodnie z ustaleniami projektu planu, na całym jego obszarze wprowadza się „zakaz lokalizacji zakładów o zwiększonym lub dużym ryzyku wystąpienia poważnych awarii, o których mowa w przepisach odrębnych z zakresu ochrony środowiska”. W myśl art. 248 ustawy z dnia z dnia 27 kwietnia 2001 r. Prawo ochrony środowiska (t.j. Dz. U. z 2024 r. poz. 54) zakładem o zwiększonym lub dużym ryzyku wystąpienia poważnych awarii jest zakład stwarzający zagrożenie wystąpienia poważnej awarii przemysłowej, w zależności od rodzaju, kategorii i ilości substancji niebezpiecznej znajdującej się w zakładzie. Rozporządzenie Ministra Rozwoju z dnia 29 stycznia 2016r. w sprawie rodzajów i ilości znajdujących się w zakładzie substancji niebezpiecznych, decydujących o zaliczeniu zakładu do zakładu o zwiększonym lub dużym ryzyku wystąpienia awarii przemysłowej (Dz. U. z 2016r. poz. 138) kwalifikuje m. in. zakłady o zwiększonym ryzyku wystąpienia poważnej awarii przemysłowej lub dużym ryzyku wystąpienia poważnych awarii.

8. Istniejące problemy ochrony środowiska istotne z punktu widzenia realizacji projektowanego dokumentu

Obszar objęty projektem miejscowego planu zagospodarowania przestrzennego zlokalizowany jest poza granicami obszarów podlegających ochronie na podstawie przepisów odrębnych z zakresu ochrony przyrody. Ponadto, zgodnie z mapą korytarzy ekologicznych w Polsce, przedmiotowy obszar położony jest poza granicami korytarzy ekologicznych.

Do istniejących problemów ochrony środowiska z punktu widzenia projektowanego dokumentu można zaliczyć bezpośrednie sąsiedztwo drogi krajowej nr 92 (częściowo przebiegającej w granicach MPZP), która generuje zanieczyszczenia powietrza tlenkami azotu, pyłu zawieszonego i benzenu, emitowane przez poruszające się pojazdy. Z uwagi na lokalizację obszaru objętego projektem MPZP częściowo w granicach GZWP nr 146 „Subzbiornik Jezioro Bytyńskie – Wronki – Trzciel” do istniejących problemów

wpływających na jakość wód w zbiorniku zaliczyć można dotychczasowe rolnicze użytkowanie obszaru, które wiąże się z nawożeniem i wykorzystywaniem środków ochrony roślin.

Z uwagi na charakter przedmiotowych zmian, najistotniejszymi zagadnieniami w kontekście zagrożeń i problemów ochrony środowiska pozostają:

- utrzymanie drożności lokalnych korytarzy ekologicznych, głównie na obszarach nieobjętych formami ochrony przyrody, jak np. pasy zadrzewień śródpolnych, zarośnięte miedze oraz zieleń towarzysząca wodom powierzchniowym śródlądowym. Lokalne korytarze pełnią rolę szlaków migracji, zarówno drobnych zwierząt (ptaków i gadów, drobnych ssaków, ptaków), jak i energii, materii, nasion roślin oraz wymiany powietrza;
- likwidowanie drobnych zbiorników wodnych, zagłębień śródpolnych, czasowo zalewanych łąk, „oczek” wodnych, czy wykonywanie zabiegów prowadzących do osuszania terenu.

Zachowanie istniejącej osnowy ekologicznej (zadrzewienia śródpolne na nieużytkach) zostanie zapewnione dzięki wyznaczeniu w przedmiotowym planie stref biologicznie czynnych oraz wprowadzeniu m. in. nakazu zachowania rowów melioracyjnych oraz wszelkich elementów ukształtowania terenu, wpływających na naturalny obieg wody w przyrodzie, nakazu zachowania min. 80% powierzchni jako biologicznie czynnej, nakaz zagospodarowania strefy zielenią, w tym zielenią średnią i wysoką.

9. Cele ochrony środowiska ustanowione na szczeblu międzynarodowym, wspólnotowym i krajowym, istotne z punktu widzenia projektowanego dokumentu

W zakresie ochrony środowiska do najważniejszych dokumentów na szczeblu krajowym należą:

- **Polityka Ekologiczna Państwa 2030** – strategia mająca na celu zapewnienie bezpieczeństwa ekologicznego Polski oraz wysokiej jakości życia mieszkańców. Jest jednym z najważniejszych dokumentów z zakresu środowiska i gospodarki wodnej;
- **Krajowy plan gospodarki odpadami 2028** – dokument strategiczny dotyczący gospodarowania odpadami, w którym wyznaczono cele i zadania na lata 2023-2028 z perspektywą do roku 2035. Jednym z celów KPGO 2028 jest m. in. dążenie do poziomu recyklingu i przygotowania do ponownego użycia papieru, metali, tworzyw sztucznych i szkła pochodzących ze strumieni odpadów komunalnych, wspieranie działań w zakresie ponownego użycia produktu, zapobieganie powstawaniu odpadów, w szczególności zapobieganie powstawaniu odpadów żywności, zapewnienie utrzymania poziomów wydajności recyklingu zużytych baterii i akumulatorów oraz osiągnięcie odpowiedniego poziomu odzysku i recyklingu odpadów powstających z produktów;
- **Polityka energetyczna Polski do 2040 r.** – określa m.in. cele w zakresie zapewnienia bezpieczeństwa energetycznego, konkurencyjności polskiej gospodarce, efektywności energetycznej oraz zmniejszanie wpływu sektora energetycznego na środowisko naturalne. Do głównych celów dokumentu należą:
 1. Ograniczenie emisji zanieczyszczeń z sektora elektroenergetycznego,
 2. Ograniczenie emisji gazów cieplarnianych o 30% do 2030 r. (w stosunku do 1990 r.),
 3. Ograniczenie emisji CO₂ do 2030 roku przy jednoczesnym zachowaniu wysokiego poziomu bezpieczeństwa energetycznego,
 4. Ograniczanie zanieczyszczenia powietrza,

5. Ograniczenie negatywnego wpływu oddziaływania energetyki na stan wód,
 6. Zagospodarowanie oraz wykorzystanie odpadów na cele energetycznego.
- **Strategia Zrównoważonego Rozwoju Wsi, Rolnictwa i Rybactwa 2030** – dokument odnoszący się do poprawy jakości życia na obszarach wiejskich, którego celem jest efektywne wykorzystanie zasobów i potencjału rolnictwa i rybactwa dla zrównoważonego rozwoju. Celem istotnym z punktu widzenia ochrony środowiska i planowania przestrzennego jest ochrona środowiska i adaptacja do zmian klimatu na obszarach wiejskich, na które składają się: ochrona środowiska naturalnego sektorze rolniczym i różnorodności biologicznej na obszarach wiejskich, kształtowanie przestrzeni wiejskiej z uwzględnieniem ochrony krajobrazu i ładu przestrzennego oraz adaptacja rolnictwa i rybactwa do zmian klimatu.

Podstawą do formułowania celów ochrony środowiska w programach krajowych są również ratyfikowane przez Polskę konwencje:

- Konwencja Berneńska, zwarta w Bernie w 1979r. o ochronie dzikiej flory i fauny europejskiej oraz ich siedlisk naturalnych;
- Konwencja Genewska z 1979r. w sprawie transgranicznego zanieczyszczenia powietrza na dalekie odległości;
- Konwencja Bońska, zwarta w Bonn w 1979r. o ochronie wędrownych gatunków dzikich zwierząt;
- Konwencja ONZ o różnorodności biologicznej podpisana w Rio de Janeiro w 1992r.;
- Ramowa Konwencja Narodów Zjednoczonych w sprawie zmian klimatu z Rio de Janeiro, podpisana w 1992r.;
- Ramowa Konwencja Narodów Zjednoczonych w sprawie zmian klimatu z Kioto – 1997r. wraz Protokołem;
- Europejska Konwencja Krajobrazowa, sporządzona we Florencji dnia 20 października 2000r.

Do najważniejszych dokumentów na szczeblu międzynarodowym i wspólnotowym należą:

- **Dyrektywa Rady 2009/147/WE z dnia 30 listopada 2009 r. w sprawie ochrony dzikiego ptactwa (Dyrektywa Ptasia)** oraz **Dyrektywa Rady 92/43/EWG z dnia 21 maja 1992 r. w sprawie ochrony siedlisk przyrodniczych oraz dzikiej fauny i flory (Dyrektywa Siedliskowa)** – obie dyrektywy są podstawą prawną tworzenia sieci NATURA 2000, której celem jest zachowanie zagrożonych wyginięciem siedlisk przyrodniczych oraz gatunków roślin i zwierząt w skali Europy;
- **Dyrektywa Parlamentu Europejskiego i Rady nr 2001/42/WE z dnia 27 czerwca 2001 r. w sprawie oceny wpływu niektórych planów i programów na środowisko (Dyrektywa SOOŚ)**, której celem jest „zapewnienie wysokiego poziomu ochrony środowiska i przyczynienie się do uwzględniania aspektów środowiskowych w przygotowaniu i przyjmowaniu planów i programów w celu wspierania stałego rozwoju, poprzez zapewnienie, że zgodnie z niniejszą dyrektywą dokonywana jest ocena wpływu na środowisko niektórych planów i programów, które potencjalnie mogą powodować znaczący wpływ na środowisko”;
- **Dyrektywa Parlamentu Europejskiego i Rady 2011/92/UE z dnia 13 grudnia 2011 r. w sprawie oceny skutków wywieranych przez niektóre przedsięwzięcia publiczne i prywatne na środowisko (Dz.U.UE.L.2021.26.1)** – dotyczy oceny skutków środowiskowych wywieranych przez przedsięwzięcia publiczne i prywatne, które mogą powodować znaczące skutki w środowisku;

- **VII Program Działań Unii Europejskiej w zakresie środowiska naturalnego do 2020 r. zatytułowany: Dobra jakość życia z uwzględnieniem ograniczeń naszej planety** – stanowiący 7 już program polityki ekologicznej UE, który formułuje 9 głównych celów działania w zakresie ochrony środowiska naturalnego do 2020 r. Są to:
 1. ochrona, zachowanie i poprawa kapitału naturalnego Unii,
 2. przekształcenie Unii w zasobooszczędną, zieloną i konkurencyjną gospodarkę niskoemisyjną,
 3. ochrona obywateli Unii przed związanymi ze środowiskiem problemami i zagrożeniami dla ich zdrowia i dobrostanu,
 4. maksymalizacja korzyści płynących z prawodawstwa Unii w zakresie środowiska poprzez lepsze wdrażanie tego prawodawstwa,
 5. doskonalenie wiedzy i bazy dowodowej unijnej polityki w zakresie środowiska,
 6. zabezpieczenie inwestycji na rzecz polityki w zakresie środowiska i klimatu oraz uwzględnienie kosztów ekologicznych wszelkich rodzajów działalności społecznej,
 7. lepsze uwzględnianie problematyki środowiska i większa spójność polityki,
 8. wspieranie zrównoważonego charakteru miast w Unii,
 9. zwiększenie efektywności Unii w podejmowaniu międzynarodowych wyzwań związanych ze środowiskiem i klimatem;
- **Odnowiona Strategia Zrównoważonego Rozwoju UE**, która za jeden z głównych celów uznaje ochronę środowiska naturalnego poprzez zachowanie potencjału Ziemi, respektowanie ograniczeń naturalnych zasobów, zapewnienie wysokiego poziomu ochrony środowiska naturalnego i poprawy jego jakości, przeciwdziałanie i ograniczenie zanieczyszczeniu środowiska, propagowanie zrównoważonej konsumpcji i produkcji, tak by oddzielić wzrost gospodarczy od degradacji środowiska;
- **Europa 2030** – dokument programowy Komisji Europejskiej, który obejmuje tematykę rozwoju zrównoważonego poprzez wspieranie gospodarki efektywnej korzystającej z zasobów środowiska. Do celów nadrzędnych należy ograniczenie emisji CO₂, zwiększenie udziału odnawialnych źródeł energii i zwiększenie efektywności jej wykorzystania.

Cele ochrony środowiska ustanowione na szczeblu międzynarodowym, wspólnotowym i krajowym mają swoje odzwierciedlenie w zapisach § 18 przedmiotowego projektu miejscowego planu zagospodarowania przestrzennego: § 18 pkt 1 projektu planu (ustalenia w zakresie zaopatrzenia w wodę), § 18 pkt 2 projektu planu (ustalenia w zakresie odprowadzenia ścieków), § 18 pkt 3 projektu planu (ustalenia w zakresie sieci kanalizacji deszczowej), § 18 pkt 4 projektu planu (ustalenia w zakresie zaopatrzenia w energię elektryczną), § 18 pkt 5 projektu planu (ustalenia w zakresie zaopatrzenia w energię ciepłą), § 18 pkt 6 projektu planu (ustalenia w zakresie zaopatrzenia w gaz), § 18 pkt 7 projektu planu (ustalenia dotyczące infrastruktury telekomunikacyjnej).

10. Przewidywane znaczące oddziaływania

10.1. Oddziaływanie na różnorodność biologiczną

W celu ochrony różnorodności biologicznej przedmiotowy MPZP nakazuje pozostawienie minimalnej powierzchni biologicznie czynnej. Ponadto, wprowadza się szereg zasad dotyczących ochrony środowiska, przyrody i krajobrazu, które mają na celu minimalizowanie negatywnego wpływu planowanego zagospodarowania m. in. na różnorodność biologiczną. Szczególną uwagę należy zwrócić

na wyznaczenie w przedmiotowym projekcie stref biologicznie czynnych (na rysunku planu zielone kratkowanie) obejmujących zadrzewienia śródpolne na nieużytkach, gdzie ustala się:

- nakaz zachowania rowów melioracyjnych oraz wszelkich elementów ukształtowania terenu, wpływających na naturalny obieg wody w przyrodzie,
- dopuszczenie lokalizacji otwartych zbiorników retencyjnych,
- nakaz zachowania min. 80% powierzchni jako biologicznie czynnej,
- nakaz zagospodarowania strefy zielenią, w tym zielenią średnią i wysoką,
- zakaz zabudowy budynkami,
- zakaz lokalizacji miejsc parkingowych.

Zadrzewienia śródpolne pełnią istotną rolę w przyrodzie – stanowią siedliska dla wielu gatunków roślin, grzybów i zwierząt, pełnią funkcję lokalnych korytarzy ekologicznych, urozmaicają krajobraz. Podczas wizji terenowej, w granicach ww. zadrzewień śródpolnych, nie stwierdzono występowania siedlisk przyrodniczych, czy chronionych gatunków roślin, zwierząt, grzybów. Niemniej jednak, ustalenie stref biologicznie czynnych uznaje się za oddziaływanie pozytywne.

Dodatkowo, w projekcie planu wprowadza się ustalenie stosowania przy zagospodarowaniu działki budowlanej zielenią zróżnicowanych gatunków drzew i krzewów, zgodnych z lokalnymi warunkami siedliskowymi. Ma to na celu ograniczenie wprowadzania gatunków obcych, zagrażających rodzimej florze, przy jednoczesnym zachowaniu bioróżnorodności gatunków. Konieczne jest odpowiednie stosowanie się do tych zasad zarówno w trakcie realizacji inwestycji, jak również podczas jej użytkowania. Projektowane zagospodarowanie przedmiotowego obszaru nie powinno wpłynąć negatywnie na różnorodność biologiczną.

W przypadku realizacji instalacji odnawialnych źródeł energii, proponuje się prowadzenie prac konstrukcyjnych i konserwacyjnych poza sezonem rozrodczym. Zaleca się monitorowanie występowania zwierzyny drobnej, a w przypadku jej stwierdzenia, przeniesienie osobników do odpowiedniego gatunkowi siedliska. W przypadku realizacji urządzeń fotowoltaicznych możliwe jest zastosowanie pod panelami fotowoltaicznymi zasiewu mieszkanki traw, odpowiadającej lokalnym uwarunkowaniom, co może pozytywnie wpłynąć na wzrost bioróżnorodności na obszarze MPZP. Takie działania mogą wpływać także zwiększenie atrakcyjności obszaru dla gatunków fauny, w szczególności owadów, drobnych ssaków, czy ptaków. Obecnie, intensywne rolnicze użytkowanie obszaru MPZP powoduje znaczne zubożenie siedlisk przyrodniczych, któremu często towarzyszy bardzo mała różnorodność biologiczna.

10.2. Oddziaływanie na ludzi

Prawidłowe stosowanie się do zapisów zawartych w projektowanym dokumencie, dotyczących zaopatrzenia w energię elektryczną, wodę, energię cieplną, gospodarowanie ściekami bytowymi i odpadami stałymi, może zminimalizować potencjalne negatywne oddziaływania na ludzi. Nowa zabudowa może wpłynąć na wzrost hałasu komunikacyjnego i komunalnego.

Przedmiotowy projekt planu wprowadza przeznaczenie obszaru objętego projektem planu pod teren obiektów produkcyjnych, składów i magazynów lub zabudowy usługowej, gdzie dopuszczone zostały także odnawialne źródła energii (m. in. fotowoltaika, gazownia). Pozyskiwanie energii elektrycznej z odnawialnych źródeł energii jest bezpieczne dla zdrowia ludzi, ponieważ nie wytwarza żadnych szkodliwych oparów i zapachów. Jedyne możliwe negatywne oddziaływanie na ludzi może nastąpić w przypadku poważnych awarii. Warto podkreślić, iż wykorzystywanie odnawialnych nośników energii wpływa na redukcję gazów cieplarnianych oraz innych zanieczyszczeń pośrednio i bezpośrednio wpływających na zdrowie społeczeństwa (Wielewska, 2014).

Istniejąca infrastruktura techniczna stanowi sieci podziemne, których przebieg ujawniony został na podkładzie mapowym, na którym sporządzono niniejszy projekt planu. W miarę realizacji zabudowy na obszarze objętym projektem planu możliwa będzie rozbudowa sieci infrastruktury technicznej. W południowej części przedmiotowego obszaru przebiegają rurociągi naftowy DN800 oraz linia światłowodowa, a także rurociąg naftowy DN500.

Zgodnie z obowiązującymi przepisami dla rurociągów przesyłowych wyznacza się strefy kontrolowane. Ich szerokość oraz obostrzenia w użytkowaniu terenu określa Rozporządzenie Ministra Klimatu i Środowiska z dnia 24 lipca 2023 r. w sprawie warunków technicznych, jakim powinny odpowiadać bazy i stacje paliw płynnych, bazy i stacje gazu płynnego, rurociągi przesyłowe dalekosiężne służące do transportu ropy naftowej i produktów naftowych i ich usytuowanie (Dz. U. poz. 1707).

Sytuowanie oraz zagospodarowanie terenu wzdłuż sieci powinno być zgodne z normami technicznymi, wytycznymi branżowymi wydawanymi przez zarządcę sieci oraz wiedzą techniczną. Obecnie normy techniczne nie są w Polsce obowiązujące. Wytyczne zarządcy sieci i normy techniczne mają zastosowanie podczas opracowania projektów budowlanych nowych sieci. Projekty takie są poddane opiniowaniu przed ich zatwierdzeniem i realizacją.

W początkowej fazie realizacji inwestycji – etap budowy – na terenie **P/U** może dochodzić do emisji spalin, związanych z pracującymi maszynami oraz pojazdami budowy. Eksploatacja terenu obiektów produkcyjnych, składów i magazynów lub zabudowy usługowej wiązać się będzie z emisją zanieczyszczeń związanych z dopuszczonymi funkcjami. Możliwe jest także występowanie zanieczyszczeń technologicznych, związanych z procesem technologicznym prowadzonym w obiektach produkcyjnych.

W celu minimalizacji negatywnego oddziaływania ustaleń projektu MPZP na ludzi, wprowadza się na terenie **P/U** nakaz lokalizacji pasów zieleni izolacyjnej w bezpośrednim sąsiedztwie zabudowy na dz. nr 58/1, obr. Bytów. Ponadto, w przypadku lokalizacji na terenie **P/U** inwestycji stwarzającej uciążliwości odorowe, pyłowe lub inne mogące oddziaływać na tereny sąsiednie ustala się nakaz lokalizacji pasów zieleni izolacyjnej o minimalnej szerokości 15 m wokół terenu objętego inwestycją. Na etapie projektu miejscowego planu zagospodarowania przestrzennego nie jest możliwe jednoznaczne określenie jakie uciążliwości hałasowe bądź zapachowe będą emitowane do środowiska, z uwagi na brak szczegółowych danych dotyczących m. in. parametrów inwestycji mających powstać w ramach funkcji **P/U**. Dlatego też, tak istotne jest przestrzeganie na każdym etapie realizacji projektowanego miejscowego planu zagospodarowania przestrzennego obowiązujących przepisów – w szczególności rozporządzenia Ministra Środowiska z dnia 24 sierpnia 2012 r. w sprawie poziomów niektórych substancji w powietrzu (t. j. Dz. U. z 2021r., poz. 845) oraz rozporządzenia Ministra Środowiska z dnia 14 czerwca 2007 r. w sprawie dopuszczalnych poziomów hałasu w środowisku (t. j. Dz. U. z 2014r. poz. 112). Zgodnie ze stanem istniejącej wiedzy, istnieje wiele technik pozwalających zredukować emisję substancji zapachowych do środowiska. Jedną z podstawowych metod redukcji emisji gazów złownych są techniki oczyszczania gazów odlotowych i dezodoryzacja (Kodeks przeciwdziałania uciążliwości zapachowej, 2016), które obejmują techniki filtracyjne, spalanie, modyfikacja zapachu, ozonowanie, kondensacja. W przypadku realizacji w ramach terenu **P/U** biogazowni, nie prognozuje się zagrożenia dla środowiska. Właściwie zaprojektowana, zrealizowana i eksploatowana biogazownia w sposób hermetyczny eliminuje emisję substancji odorowych do środowiska i nie powinna stwarzać żadnych uciążliwości poza terenem zakładu, na którym będzie zlokalizowana. Wśród sposobów zapobiegania emisji substancji złownych znalazły się m. in. przeprowadzanie przeglądów technicznych, odpowiednia konserwacja i higienizacja obiektów, stosowanie zamkniętych lub przykrytych zbiorników, hermetyzacja, dostarczanie substratów za pomocą urządzeń wewnętrznych, sadzenie drzew i roślinności średnio i wysokopiennej. To ostatnie działanie zostało zastosowane w

przedmiotowym planie. W ramach pasów zieleni izolacyjnej, zgodnie z ustaleniami projektu planu, rozumie się realizację zwartej zieleni wielopiętrowej, złożonej z gatunków drzew i krzewów rodzimych, z minimum 50% udziałem nasadzeń gatunków zimozielonych.

W celu minimalizacji oddziaływania na środowisko powinny być przestrzegane zasady i wytyczne dotyczące, w szczególności zasad wyposażenia terenu w infrastrukturę techniczną, maksymalnych powierzchni przeznaczonych pod strefę biologicznie czynną, stosowania wszelkich dostępnych rozwiązań technicznych, technologicznych i organizacyjnych oraz przestrzegania wymagań określonych, m.in. w rozporządzeniu Ministra Infrastruktury z dnia 12 kwietnia 2002 r. w sprawie warunków technicznych, jakim powinny odpowiadać budynki i ich usytuowanie (t.j. Dz. U. 2022r. poz. 1225). Prawidłowo realizowany plan nie powinien wpłynąć negatywnie na zdrowie i życie ludzi.

Poza przykładami negatywnego oddziaływania na ludzi, może dojść do oddziaływań pozytywnych, takich jak:

- wzrost potencjalnych miejsc pracy, związany ze wzrostem powierzchni terenów o funkcji przemysłowo-usługowej;
- poprawa jakości życia mieszkańców poprzez zwiększenie dostępności usług;
- ograniczenie emisji niskiej poprzez ustalenie zaopatrzenia w energię ciepłą zgodnie z przepisami odrębnymi, które szerzej opisane zostały w podrozdziale 10.5.

10.3. Oddziaływanie na świat roślinny i zwierzęcy

W wyniku realizacji ustaleń projektu planu nastąpi wprowadzenie obiektów produkcyjnych, składów i magazynów lub zabudowy usługowej na terenach dotąd użytkowanych rolniczo, co wpłynie pośrednio na faunę i florę przedmiotowego obszaru.

Należy zauważyć, iż obszar objęty projektowanym MPZP nie stanowi cennych siedlisk przyrodniczych, a bytująca tam fauna przyzwyczała się do obecności człowieka na tym obszarze. Roślinność reprezentowana jest przez monokultury gatunków uprawnych. Ponadto, podczas wizji terenowej, w granicach obszaru objętego projektem planu nie zaobserwowano chronionych gatunków grzybów, roślin i zwierząt.

Niemniej jednak, warto podkreślić iż w granicach objętych MPZP występują liczne zadrzewienia i nieużytki, okresowo zalewane, mogące stanowić potencjalne siedliska dla gatunków objętych ochroną, w szczególności ptaków i płazów. Dlatego też, proponuje się ograniczenie prac budowlanych w okresie migracyjnym płazów – wiosną i jesienią. Warto dodać, iż minimalizacja negatywnego oddziaływania na faunę może nastąpić poprzez prowadzenie prac budowlanych poza sezonem rozrodczym ptaków. Zaleca się monitorowanie występowania zwierzyny drobnej, a w przypadku jej stwierdzenia, przeniesienie osobników do odpowiedniego gatunkowi siedliska.

Z uwagi na brak form ochrony przyrody oraz brak zewidencjonowanych stanowisk gatunków roślin, zwierząt i grzybów, objętych ochroną, nie przewiduje się znaczącego oddziaływania ustaleń projektu planu na rośliny i zwierzęta. Istotne dla zachowania potencjalnych miejsc występowania roślin, zwierząt i grzybów jest wprowadzenie w przedmiotowym obszarze stref biologicznie czynnych. Wprowadzenie ww. stref uznaje się za działanie minimalizujące negatywne oddziaływanie na świat roślin i zwierząt.

Projekt planu wprowadza ustalenia dotyczące stosowania zróżnicowanych gatunków drzew i krzewów, zgodnie z lokalnymi warunkami siedliskowymi, przy zagospodarowywaniu działki budowlanej zielenią.

Wartość przyrodnicza wprowadzanych w ramach powierzchni biologicznie czynnej gatunków będzie tym większa, im bardziej odpowiadać będzie lokalnym uwarunkowaniom siedliskowym.

Ponadto, zaleca się aby wokół drzew sąsiadujących z planowaną inwestycją nie dochodziło do zmiany poziomu gruntu, zagęszczania gleby wskutek składowania materiałów budowlanych pod drzewami. Podczas prac inwestycyjnych prowadzonych w sąsiedztwie istniejących zadrzewień należy pamiętać o:

- zabezpieczeniu drzew przed zmianą właściwości chemicznych gleby przez zanieczyszczenie wodą używaną na budowie;
- stosowaniu rozwiązań zapewniających ochronę drzew i gleb jak np. zastosowanie ogrodzenia tymczasowego strefy ochrony drzew wyznaczonej przez inspektora nadzoru dendrologicznego, murków oporowych na granicy strefy ochrony drzew, zabezpieczenie konarów i drzew (nie należy wycinać całych konarów, ogławiać czy podkrzesywać koron drzew), montowanie ekranów korzeniowych w celu ochrony przed przesuszaniem i przemarzeniem korzeni żywicielskich.

Obowiązujące przepisy prawa, w szczególności art. 75 ustawy z dnia 27 kwietnia 2001 r. prawo ochrony środowiska (t.j. Dz. U. z 2024r. poz. 54) nakładają na inwestorów uwzględnienia ochrony środowiska w trakcie prowadzenia prac budowlanych, w szczególności ochronę gleby, zieleni, naturalnego ukształtowania terenu i stosunków wodnych. Zgodnie z art. 75 ust. 2 ww. ustawy przy prowadzeniu prac budowlanych dopuszcza się wykorzystywanie i przekształcanie elementów przyrodniczych wyłącznie w takim zakresie, w jakim jest to konieczne w związku z realizacją konkretnej inwestycji. Należy podkreślić, iż dla przedsięwzięć, dla których wymagana jest ocena oddziaływania przedsięwzięcia na środowisko, na podstawie ustawy z dnia 3 października 2008 r. o udostępnianiu informacji o środowisku i jego ochronie, udziale społeczeństwa w ochronie środowiska oraz o ocenach oddziaływania na środowisko, zakres kompensacji przyrodniczej określa się w drodze decyzji o środowiskowych uwarunkowaniach.

10.4. Oddziaływanie na wodę

W granicach obszaru objętego prognozą występują urządzenia melioracji rurociągi na rowach melioracyjnych o oznaczeniu M, M-6, M-7, w części rów otwarty M-5 z odcinkiem zrurociągowanym i sieć drenarska (pismo Poznańskiego Związku Spółek Wodnych z dnia 12.06.2023r. – sygnatura pisma: L.dz. nr 1005/2023). Przedmiotowy obszar położony jest poza strefami ochronnymi ujęć wód podziemnych. Wpływ na wody powierzchniowe i podziemne ma odpowiednia polityka wodno-ściekowa oraz gospodarka wodami opadowymi i roztopowymi.

W zakresie odprowadzania ścieków przedmiotowy projekt planu ustala:

- odprowadzenie ścieków bytowych i przemysłowych do sieci kanalizacji sanitarnej;
- nakaz podczyszczania ścieków, nieodpowiadających parametrom określonym w przepisach odrębnych, przed odprowadzeniem ich do kanalizacji sanitarnej;
- dopuszczenie odprowadzenia ścieków bytowych i przemysłowych do szczelnych zbiorników bezodpływowych do czasu realizacji sieci kanalizacji sanitarnej;
- dopuszczenie oczyszczania ścieków bytowych i przemysłowych związanych z funkcjonowaniem zakładów produkcyjnych i usługowych oraz zagospodarowanie ich na własnej działce, nie naruszając interesu osób trzecich;
- dopuszczenie lokalizacji przyzakładowych obiektów oczyszczania ścieków oraz lokalnych przepompowni ścieków bytowych i przemysłowych.

Zgodnie ze stanem istniejącym, przedmiotowy obszar nie posiada rozwiniętej sieci kanalizacji sanitarnej. Według ustaleń projektowanego dokumentu, do czasu realizacji sieci kanalizacji sanitarnej

(rozbudowy sieci kanalizacji sanitarnej) dopuszcza się odprowadzenie ścieków bytowych do przemysłowych do szczelnych zbiorników bezodpływowych. Jest to rozwiązanie tymczasowe gdyż docelowo sieci będą odprowadzane do projektowanej sieci kanalizacji sanitarnej. Warto podkreślić, że dopuszczenie odprowadzania ścieków bytowych i przemysłowych do szczelnych zbiorników bezodpływowych niesie za sobą ryzyko zanieczyszczenia wód, w szczególności wód podziemnych, pośrednio także wód powierzchniowych oraz gleb, w przypadku wystąpienia nieprawidłowości w ich funkcjonowaniu. Na etapie budowy i eksploatacji bezodpływowych zbiorników na nieczystości nieprawidłowości te mogą wynikać z nieszczelności zbiornika, bądź przepełnienia zbiornika, wynikającego z braku regularnego opróżniania. Regularne opróżnianie zbiorników zapobiega gromadzeniu się gazów (metanu i siarkowodoru), wytwarzanych w zbiorniku, które posiadają właściwości palne. Zapisy dotyczące kontroli właścicieli nieruchomości, którzy pozbywają się z terenu nieruchomości nieczystości ciekłych, regulowane są art. 6 ustawy z dnia 13 września 1996 r. o utrzymaniu czystości i porządku w gminach (t.j. Dz. U. z 2023 r. poz. 1469 z późn. zm.). Właściciele nieruchomości zobowiązani są do udokumentowania w formie umowy korzystania z usług wywozu nieczystości przez koncesjonowany podmiot oraz okazanie takich umów i dowodów uiszczenia opłat za te usługi. Kontrola właścicieli nieruchomości spoczywa na wójcie, burmistrzu lub prezydencie miasta – w tym przypadku Wójcie Gminy Kaźmierz.

Realizacja ustaleń projektu miejscowego planu zagospodarowania przestrzennego umożliwia utwardzenie dróg, chodników, ścieżek rowerowych, co wpłynie na ograniczenie infiltracji wód opadowych do gruntu i zasilanie wód podziemnych. Z punktu widzenia ochrony środowiska, istotnym jest utrzymanie wód opadowych w miejscu ich opadu. W celu zminimalizowania negatywnego oddziaływania na wody, w przedmiotowym projekcie wprowadzono zasady dotyczące odprowadzenia wód opadowych i roztopowych.

Odprowadzanie wód opadowych regulowane jest przepisami Rozporządzenia Ministra Infrastruktury z dnia 12 kwietnia 2002 r. w sprawie warunków technicznych, jakim powinny odpowiadać budynki i ich usytuowanie (t.j. Dz. U. z 2022 r. poz. 1225) i ustawy z dnia 20 lipca 2017 r. Prawo wodne (t.j. Dz. U. z 2023 r. poz. 1478 z późn. zm.). Zgodnie z §29 ww. rozporządzenia w sprawie warunków technicznych, jakim powinny odpowiadać budynki i ich usytuowanie dokonywanie zmiany naturalnego spływu wód opadowych w celu kierowania ich na teren sąsiedniej nieruchomości jest zabronione. Prawo wodne artykułem 75a zakazuje wprowadzania wód opadowych lub roztopowych, ujętych w otwarte lub zamknięte systemy kanalizacji deszczowej służące do odprowadzania opadów atmosferycznych: bezpośrednio do wód podziemnych; do urządzeń wodnych, o ile wody te zawierają substancje szczególnie szkodliwe dla środowiska wodnego (...). W stanie istniejącym przedmiotowy obszar posiada częściowy dostęp do sieci kanalizacji deszczowej.

Przedmiotowy projekt planu umożliwia odprowadzanie wód opadowych i roztopowych z terenów dróg publicznych i wewnętrznych do sieci kanalizacji deszczowej z dopuszczeniem ich zagospodarowania na własnej działce bez naruszenia interesu osób trzecich, w szczególności odprowadzenie na własny teren nieutwardzony, do dołów, rowów lub studni chłonnych, do odbiornika naturalnego i do naziemnego lub podziemnego zbiornika na wody opadowe i roztopowe oraz stosowanie nawierzchni przepuszczalnych. Natomiast na terenie i **P/U** ustala zagospodarowanie wód opadowych i roztopowych na własnej działce bez naruszenia interesu osób trzecich, w tym w szczególności odprowadzenie na własny teren nieutwardzony, do dołów, rowów lub studni chłonnych, do odbiornika naturalnego i do naziemnego lub podziemnego zbiornika na wody opadowe i roztopowe oraz stosowanie nawierzchni przepuszczalnych.

Obowiązek zabezpieczenia warstwy wodonośnej realizować można poprzez stosowanie odpowiednich urządzeń na instalacjach zagospodarowujących wody opadowe, np. studni z osadnikami, separatorów substancji ropopochodnych, poduszek sorbentowych. Zabezpieczenie terenu przed zaleganiem wód i erozją wodną winno wynikać z rodzaju zastosowanych urządzeń retencyjnych/infiltracyjnych, np. zastosowanie drenażu podziemnego zamiast odprowadzenia powierzchniowego. Wskazane wyżej rozwiązania mogą pomóc w kontrolowaniu ilości i przepływu wód opadowych, co może wpłynąć na ograniczenie szkód powodziowych oraz poprawić jakość wody w środowisku naturalnym. Niemniej jednak, w okresie intensywnych opadów atmosferycznych mogą występować okresowe podtopienia. Dlatego też, w przedmiotowym projekcie planu dopuszczona została lokalizacja otwartych zbiorników retencyjnych w granicach stref biologicznie czynnych, wyznaczonych na rysunku projektu planu oraz na terenie **P/U**. Główną rolą zbiorników retencyjnych jest magazynowanie nadmiaru wód (np. w okresie wzmożonych opadów) oraz zwiększanie lokalnej retencji wodnej. Ustalenie projektu planu uznaje się za działanie pozytywne dla środowiska gruntowo-wodnego. Budowa zbiorników retencyjnych odciążą istniejący system melioracyjny (rurociągi i rowy), którego parametry techniczne dostosowane są obszarów rolnych, ograniczając spływ sekundowy wody.

W celu zminimalizowania negatywnych skutków zainwestowania terenów, które obecnie stanowią tereny niezabudowane (w całości biologicznie czynne) ustalono dla terenu **P/U** minimalny udział powierzchni biologicznie czynnej wynoszący 0,1 terenu. Ustalono także maksymalny udział powierzchni zabudowy terenu **P/U** na poziomie 0,8.

Planowane zagospodarowanie nie wpłynie negatywnie na osiągnięcie celów środowiskowych dla wód podziemnych i powierzchniowych, określonych w **Planie gospodarowania wodami na obszarze dorzecza Odry**. Do celów środowiskowych określonych w ww. dokumencie zalicza się: zapobieganie dopływowi lub ograniczenia dopływu zanieczyszczeń do wód podziemnych, zapobieganie pogarszania się stanu wszystkich części wód podziemnych, zapewnienie równowagi pomiędzy poborem a zasilaniem wód podziemnych, wdrożenie działań niezbędnych dla odwrócenia znaczącego i utrzymującego się rosnącego trendu stężenia każdego zanieczyszczenia powstałego w skutek działalności człowieka. **Spełnienie wymogu nie pogarszania stanu części wód, dla części wód będących w co najmniej dobrym stanie chemicznym i ilościowym, celem środowiskowym będzie utrzymanie tego stanu.**

Ponadto, na całym obszarze przedmiotowy projekt planu ustala zachowanie przepustowości i ciągłości rowów melioracyjnych i sieci drenarskich, istniejących w granicach planu, z dopuszczeniem ich przebudowy. Dopuszcza też kanalizację rowów melioracyjnych. W przypadku zachowania rowów melioracyjnych otwartych ustala się pas wolny od zabudowy w odległości 4 m od krawędzi rowu w celu jego konserwacji.

Melioracje wodne polegają na regulacji stosunków wodnych w celu polepszenia zdolności produkcyjnej gleby i ułatwienia jej uprawy. Urządzeniami melioracji wodnych, w myśl ustawy z dnia 20 lipca 2017r. Prawo wodne (t.j. Dz. U. z 2023r. poz. 1478 z późn. zm.), są rowy wraz z budowlami związanymi z nimi funkcjonalnie, drenowania, rurowości, stacje pomp służące wyłącznie do celów rolniczych, ziemne stawy rybne, groble na obszarach nawadnianych, systemy nawodnień ciśnieniowych służące polepszeniu zdolności produkcyjnej gleby. W trakcie realizacji zabudowy na terenach objętych przedmiotowym miejscowym planem zagospodarowania przestrzennego należy zadbać o utrzymanie ciągłości systemu melioracyjnego w celu zapobiegania przed nieplanowanym zalewaniem terenów. W przypadku natrafienia w trakcie budowy na sieć drenarską, należy ją przebudować poza zasięgiem budynku, z utrzymaniem ciągłości drenów. Należy pamiętać o systematycznej konserwacji urządzeń melioracyjnych, które z uwagi na występowanie wysokiego poziomu wód gruntowych mogą przyczynić

się do minimalizacji ryzyka związanego z występowaniem lokalnych podtopień. Przykładami zadań pozwalających na właściwe utrzymanie systemu melioracyjnego są:

- konserwacja rowów i kanałów – polegająca m. in. na wykaszaniu i usuwaniu roślin, odmulaniu dna, usuwaniu przeszkód tamujących odpływ wody, naprawie dna rowów, skarp i umocnień;
- konserwacja urządzeń drenarskich – polegająca m. in. na utrzymaniu w dobrym stanie rowów odbierających wodę ze zbieraczy, naprawie wszelkich uszkodzeń w sieci drenarskiej, w studzienkach i wylotach, usuwaniu namulów, sprawdzaniu i naprawie wylotów przynajmniej raz w roku, czyszczeniu wylotów.

Na obszarze objętym przedmiotowym projektem planu, zgodnie z mapą hydrograficzną w skali 1:50000 (arkusz 469 Duszniaki Wielkopolskie) występuje wysoki poziom wód gruntowych. Głębokość zalegania wód podziemnych na przeważającym obszarze wynosi 2 m p.p.m. Projektowana zabudowa winna uwzględniać powyższe uwarunkowania. Zaleca się przeprowadzenie oceny warunków geotechnicznych gruntu przed wykonaniem prac ziemnych.

Pośrednie negatywne oddziaływanie na wody może nastąpić także w fazie realizacji inwestycji, w przypadku wystąpienia wycieków szkodliwych cieczy i płynów z pojazdów i maszyn budowlanych. Oddziaływanie to można jednak zminimalizować poprzez wykorzystywanie urządzeń w odpowiednim stanie technicznym i stosowanie rozwiązań chroniących środowisko na etapie realizacji przedsięwzięć, np. mat sorbentowych.

Realizacja ustaleń projektu planu gwarantuje ochronę wód powierzchniowych i podziemnych zarówno w trakcie realizacji, jak i eksploatacji terenów. W związku z powyższym, prawidłowe stosowanie się do zapisów projektu MPZP ma na celu przeciwdziałanie negatywnym oddziaływaniom na wodę. Jakość wody przeznaczonej do spożycia powinna spełniać wymagania, określone w rozporządzeniu Ministra Zdrowia z dnia 13 listopada 2015r. w sprawie jakości wody przeznaczonej do spożycia przez ludzi (Dz. U. 2017r. poz. 2294).

10.5. Oddziaływanie na powietrze

Jakość powietrza zależna jest od ilości emitowanych zanieczyszczeń. W wyniku realizacji ustaleń projektu planu nastąpi zmiana układu komunikacyjnego. Przedmiotowy projekt wyznacza teren drogi publicznej klasy głównej ruchu przyspieszonego **KDGP** oraz teren drogi wewnętrznej **KDW**. Potencjalnym emitorem zanieczyszczeń w granicach objętych projektem MPZP będzie zatem nowa zabudowa w ramach funkcji terenu obiektów produkcyjnych, składów i magazynów lub zabudowy usługowej.

W zakresie zaopatrzenia w energię cieplną projekt planu ustala stosowanie przepisów odrębnych. Ponadto, ustala stosowanie ograniczeń i zakazów w zakresie eksploatacji instalacji, w których następuje spalanie paliw, wprowadzonych przepisami odrębnymi. Właściwymi przepisami odrębnymi w tym zakresie jest Uchwała nr XXXIX/941/17 Sejmiku Województwa Wielkopolskiego z dnia 18 grudnia 2017 r. w sprawie wprowadzenia, na obszarze województwa wielkopolskiego, ograniczeń lub zakazów w zakresie eksploatacji instalacji, w których następuje spalanie paliw (Dz. Urz. Woj. Wielk. poz. 8807), zmieniona uchwałą nr XXXVI/700/21 z dnia 29 listopada 2021 r., uchwałą nr XXXVI/700/21 z dnia 29 listopada 2021 r. oraz uchwałą nr XXXVI/700/21 z dnia 29 listopada 2021 r. ww. uchwałą, tzw. „uchwała antysmogowa” wprowadza ograniczenia i zakazy, w tym zakaz stosowania następujących paliw:

- węgla brunatnego oraz paliw stałych produkowanych z jego wykorzystaniem;
- mułów i flotokonzentratów węglowych oraz mieszanek produkowanych z ich wykorzystaniem;

- paliw, w których udział masowy węgla kamiennego o uziarnieniu poniżej 3 mm wynosi więcej niż 15%;
- węgla kamiennego oraz paliw stałych produkowanych z wykorzystaniem tego węgla, nie spełniających któregokolwiek z poniższych parametrów jakościowych:
 - wartość opałowa co najmniej 23 MJ/kg,
 - zawartość popiołu nie więcej niż 10%,
 - zawartość siarki nie więcej niż 0,8%;
- biomasy stałej, której wilgotność w stanie roboczym przekracza 20%.

Ustalenia projektu planu nie powinny naruszać przepisów z zakresu prawa ochrony środowiska. W myśl art. 222 ustawy z dnia 27 kwietnia 2001 r. Prawo ochrony środowiska (t.j. Dz. U. z 2024 r. poz. 54) w razie braku standardów emisyjnych i dopuszczalnych poziomów substancji w powietrzu ilości gazów lub pyłów dopuszczonych do wprowadzania do powietrza ustala się na poziomie niepowodującym przekroczeń wartości odniesienia substancji w powietrzu oraz wartości substancji zapachowych w powietrzu. Wartości odniesienia dla niektórych substancji w powietrzu określone zostały w Rozporządzeniu Ministra Środowiska z dnia 26 stycznia 2010 r. w sprawie wartości odniesienia dla niektórych substancji w powietrzu (Dz. U. Nr 16, poz. 87).

Do utrzymania odpowiednich parametrów jakości powietrza niezbędny będzie monitoring środowiska, leżący w obowiązkach jednostki administracyjnej i instytucji działających w tym zakresie. Realizacja ustaleń zawartych w projekcie miejscowego planu zagospodarowania przestrzennego nie powinna wpłynąć znacząco na pogorszenie istniejącego stanu jakości powietrza.

10.6. Oddziaływanie na powierzchnię ziemi

Realizacja ustaleń projektu planu wpłynie pośrednio na powierzchnię ziemi. Największe zmiany zajdą w miejscach lokalizacji nowej zabudowy. W wyniku prowadzenia prac budowlanych może dochodzić do naruszenia powierzchniowej warstwy gleby. W budownictwie praktykuje się wymianę słabych gruntów pod fundamenty. Istnieje również ryzyko wycieków szkodliwych substancji z maszyn i pojazdów budowy. Zaleca się monitorowanie stanu technicznego maszyn i pojazdów budowy. Ponadto, w wyniku realizacji nowych inwestycji budowlanych dojdzie do powstania urobków ziemnych z wykopów, które to powinny zostać zagospodarowane w granicach działki budowlanej, na której prowadzone będą prace. Projektowana zabudowa kubaturowa będzie także wpływać na przepustowość podłoża. Wprowadzenie w przedmiotowym planie zapisu dopuszczającego lokalizację zbiorników retencyjnych w granicach terenu **P/U**, ma na celu przeciwdziałanie występowaniu lokalnych podtopień. Jak wspomniano w podrozdziale dotyczącym oddziaływania na wodę, ustalenia zawarte w przedmiotowym projekcie planu będą także wpływać pośrednio na powierzchnię ziemi. Intensywne użytkowanie terenów zabudowy bez rozbudowy sieci kanalizacji sanitarnej może przyczynić się do pogorszenia stanu środowiska gruntowo – wodnego w przypadku wystąpienia nieszczelności zbiorników bezodpływowych oraz zanieczyszczenia powietrza atmosferycznego, związanego z ich opróżnianiem. Zgodnie z § 34 Rozporządzeniu Ministra Infrastruktury z dnia 12 kwietnia 2002 r. w sprawie warunków technicznych, jakim powinny odpowiadać budynki i ich usytuowanie (t. j. Dz. U. 2022r. poz. 1225) zbiorniki na nieczystości ciekłe mogą być stosowane tylko na działkach budowlanych niemających możliwości przyłączenia do sieci kanalizacyjnej. Realizacja i usytuowanie tymczasowych zbiorników bezodpływowych na nieczystości ciekłe powinna spełniać warunki określone w ww. rozporządzeniu.

10.7. Oddziaływanie na krajobraz

Realizacja ustaleń projektowanego miejscowego planu zagospodarowania przestrzennego wpłynie na zmianę krajobrazu przedmiotowego obszaru, poprzez wprowadzenie nowej zabudowy, na obszarze

dotąd użytkowanym rolniczo. Niemniej jednak, należy zauważyć iż obszar MPZP zlokalizowany jest w zasięgu obowiązywania **Zmiany miejscowego planu zagospodarowania przestrzennego terenów działalności gospodarczej – Bytyń oraz zmiany miejscowego planu zagospodarowania przestrzennego gminy Kaźmierz w w/w zakresie**, przyjętej uchwałą nr VII/43/11 z dnia 18 maja 2011 r. w sprawie uchwalenia zmiany miejscowego planu zagospodarowania przestrzennego terenów działalności gospodarczej – Bytyń oraz zmiany miejscowego planu zagospodarowania przestrzennego gminy Kaźmierz w w/w zakresie.

Przedmiotowy miejscowy plan zagospodarowania przestrzennego terenów aktywizacji gospodarczej w miejscowości Bytyń rej. „Pniewska I”, Gmina Kaźmierz wprowadza następujące funkcje: teren obiektów produkcyjnych, składów i magazynów lub zabudowy usługowej, teren drogi publicznej klasy głównej ruchu przyspieszonego, teren drogi wewnętrznej.

Istniejące uwarunkowania, w szczególności brak form ochrony przyrody oraz położenie przy drodze krajowej nr 92, odległość od centrum miejscowości Bytyń, sprzyjają wprowadzeniu funkcji usługowo-przemysłowych na tym obszarze. Z uwagi na powyższe, ustalone w projekcie planu funkcje nie wpłyną negatywnie na strukturę zabudowy najbliższego sąsiedztwa. Ustalone w projektowanym dokumencie wskaźniki zagospodarowania oraz zasady kształtowania nowej zabudowy stanowią kontynuację zapisów obowiązującego w sąsiedztwie planu (UCHWAŁA NR II/11/18 RADY GMINY KAŻMIERZ z dnia 26 listopada 2018 r. w sprawie uchwalenia miejscowego planu zagospodarowania przestrzennego w miejscowości Bytyń rej."Pniewska II", Gmina Kaźmierz), wprowadzającego tereny obiektów produkcyjnych, magazynów, składów, zabudowy usługowej w bezpośrednim sąsiedztwie drogi krajowej nr 92.

Zgodnie z ustaleniami projektu planu wprowadza się zasady ochrony i kształtowania ładu przestrzennego, których celem jest m. in. ochrona krajobrazu.

Projekt planu wprowadza także zapisy dotyczące warunków zagospodarowania terenów oraz ograniczenia w ich użytkowaniu, w tym zakaz zabudowy, wynikające z przepisów odrębnych:

- Rozporządzenia Ministra Infrastruktury z dnia 12 kwietnia 2002 r. w sprawie warunków technicznych, jakim powinny odpowiadać budynki i ich usytuowanie (t.j. Dz. U. z 2022 r. poz. 1225);
- Ustawy z dnia 20 lipca 2017 r. Prawo wodne (t.j. Dz. U. z 2022 r. poz. 2625 z późn. zm.).

Ponadto, zgodnie z projektem planu, na całym obszarze MPZP ustala się uwzględnienie w zabudowie i zagospodarowaniu terenu położenia w zasięgu powierzchni ograniczających zabudowę wokół automatycznych systemów pomiarowych parametrów meteorologicznych MET. Przepisy dotyczące powierzchni ograniczających zabudowę wokół automatycznych systemów pomiarowych parametrów meteorologicznych MET określone zostały w ustawie z dnia 3 lipca 2002 r. - Prawo lotnicze (t.j. Dz. U. z 2022 r. poz. 1235 z późn. zm.) – dział IV Lotniska, lądowiska i lotnicze urządzenia naziemne – rozdział 4 Otoczenie lotniska i lotnicze urządzenia naziemne.

W myśl art. 86 ust. 9 powierzchni ograniczające zabudowę od lotniczych urządzeń naziemnych nie dotyczą nieruchomości:

- 1) wysokości do 15 m nad poziomem otaczającego terenu lub wody, położonych w odległości większej niż 600 m od urządzenia;
- 2) o konstrukcjach kratowych, położonych w odległości większej niż 600 m od urządzenia;
- 3) których rzut poziomy głównej konstrukcji zawiera się w okręgu o promieniu 5 m (w tym maszt z odciągami), położonych w odległości większej niż 600 m od urządzenia.

Zgodnie z art. 86 ust. 10 powierzchni ograniczające zabudowę wyznacza się z uwzględnieniem istniejących obiektów budowlanych o wysokości powyżej 15 m nad poziomem otaczającego terenu lub wody oraz ukształtowania terenu.

Z uwagi na przebieg w granicach MPZP rurociągu naftowego DN800, linii światłowodowej wraz ze strefami bezpieczeństwa oraz rurociągu naftowego DN500 wraz ze strefą bezpieczeństwa należy przestrzegać przepisów odrębnych z zakresu warunków technicznych, jakim powinny odpowiadać bazy i stacje paliw płynnych, rurociągi przesyłowe dalekosiężne służące do transportu ropy naftowej i produktów naftowych i ich usytuowanie. Ponadto, przedmiotowy projekt planu wokół ww. ropociągów naftowych (w trakcie ich eksploatacji i użytkowania) wprowadza następujące ustalenia:

- nakaz stosowania przepisów odrębnych przy projektowaniu i realizacji inwestycji podziemnych i naziemnych w granicach wyznaczonej na planie strefy bezpieczeństwa lub w jej pobliżu;
- zakaz lokalizacji budynków, budowli, urządzania parkingów i składów w granicach strefy bezpieczeństwa, zgodnie z rysunkiem planu;
- zakaz nasadzeń drzew w odległości mniejszej niż 5 m od rurociągów naftowych;
- zakaz lokalizacji budynków w odległości 20 m od rurociągów naftowych;

oraz ustala pasy eksploatacyjne wzdłuż ww. rurociągów o szerokości 6m (po 3 m na stronę) oraz linii światłowodowej o szerokości 2m (po 1 m na stronę).

Stosowanie się do ww. przepisów nie powinno wpłynąć negatywnie na krajobraz przedmiotowego obszaru. Należy podkreślić, iż w granicach przedmiotowego obszaru obowiązuje miejscowy plan zagospodarowania przestrzennego, a projektowany MPZP stanowi jego aktualizację.

Zgodnie z ustaleniami projektu planu, nie wprowadza się szczególnych warunków zagospodarowania terenów oraz ograniczeń w ich użytkowaniu, w tym zakazu zabudowy, wynikających z częściowego położenia w granicach Głównego Zbiornika Wód Podziemnych nr 146 „Subzbiornik Jezioro Bytyńskie – Wronki – Trzciel oraz położenia w całości w obszarze objętym koncesją nr 14/2001/Ł na poszukiwanie i rozpoznanie złóż ropy naftowej i gazu ziemnego oraz wydobywanie ropy naftowej i gazu ziemnego ze złóż w obszarze „Pniewy – Stęszew”.

10.8. Oddziaływanie na klimat

Warunki klimatyczne przedmiotowego obszaru kształtowane są przez wiele czynników, m. in. położenie geograficzne, działalność człowieka, ukształtowanie terenu, hałas, jakość powietrza. Największy wpływ na klimat ma pojawienie się nowego zainwestowania, które w przypadku przedmiotowego obszaru będą stanowiły obiekty produkcyjne, składy i magazyny lub zabudowa usługowa. Przemieszczające się masy powietrza napotykać na przeszkodę – zabudowę – mogą podlegać zmianom kierunku i prędkości. Przedmiotowy projekt planu umożliwia na terenie **P/U** realizację inwestycji o maksymalnej wysokości zabudowy wynoszącej 50m.

Wpływ na klimat ma także hałas. Przedmiotowy projekt planu znajduje się w zasięgu oddziaływania drogi krajowej nr 92 – ul. Pniewska. Zgodnie z ustaleniami projektu MPZP na przedmiotowym obszarze nie wyznacza się funkcji podlegających ochronie akustycznej na podstawie przepisów odrębnych, tj. Rozporządzenia Ministra Środowiska z dnia 16 czerwca 2007 r. w sprawie dopuszczalnych poziomów hałasu w środowisku (Dz.U. z 2014 poz. 112).

W zakresie zaopatrzenia w gaz projekt ustala zaopatrzenie w gaz z sieci gazowej, zaś w przypadku zaopatrzenia w energię cieplną projekt planu ustala stosowanie przepisów odrębnych.

Przedmiotowy projekt planu wprowadza stosowanie ograniczeń i zakazów w zakresie eksploatacji instalacji, w których następuje spalanie paliw, wprowadzonych przepisami odrębnymi. Na obszarze województwa wielkopolskiego właściwe w tym zakresie są zapisy zawarte w uchwale nr XXXIX/941/17 Sejmiku Województwa Wielkopolskiego z dnia 18 grudnia 2017 r. w sprawie wprowadzenia, na obszarze województwa wielkopolskiego, ograniczeń lub zakazów w zakresie eksploatacji instalacji, w których następuje spalanie paliw (Dz. Urz. Woj. Wielk. poz. 8807), zmienionej uchwałą nr XXXVI/700/21 z dnia 29 listopada 2021 r., uchwałą nr XXXVI/700/21 z dnia 29 listopada 2021 r. oraz uchwałą nr XXXVI/700/21 z dnia 29 listopada 2021 r. Do emisji gazów i pyłów dojść może jednakże na etapie realizacji budynków i infrastruktury, oddziaływanie to będzie jednak ograniczone w czasie i charakteryzujące się małym natężeniem.

W zakresie zaopatrzenia w energię elektryczną ustala się zasilanie z istniejących i projektowanych linii elektroenergetycznych lub z odnawialnych źródeł energii.

Zgodnie z art. 15 ust 4 ustawy o planowaniu i zagospodarowaniu przestrzennym „plan miejscowy przewidujący możliwość lokalizacji budynków umożliwia również lokalizację mikroinstalacji w rozumieniu art. 2 pkt 19 ustawy z dnia 20 lutego 2015 r. o odnawialnych źródłach energii (Dz. U. z 2022 r. poz. 1378, 1383, 2370 i 2687) oraz niebędących mikroinstalacją pozostałych instalacji odnawialnych źródeł energii wytwarzających energię elektryczną z energii promieniowania słonecznego, będących urządzeniami innymi niż wolnostojące, również w przypadku innego przeznaczenia terenu niż produkcyjne, chyba że ustalenia planu miejscowego zakazują lokalizacji takich instalacji”. Przedmiotowy plan nie zakazuje instalacji odnawialnych źródeł energii, zatem umożliwia powstanie mikroinstalacji do użytku własnego.

Pod pojęciem mikroinstalacji, zgodnie z zapisami ustawy z dnia 20 lutego 2015 r. o odnawialnych źródłach energii, rozumie się instalację odnawialnego źródła energii o łącznej mocy zainstalowanej elektrycznej nie większej niż 50 kW, przyłączonej do sieci elektroenergetycznej o napięciu znamionowym niższym niż 110 kV albo o mocy osiągalnej cieplnej w skojarzeniu nie większej niż 150 kW, w której łączna moc zainstalowana elektryczna jest nie większa niż 50 kW. Mikroinstalacje wykorzystujące odnawialne źródła energii, z uwagi na brak generowania emisji do atmosfery przy jednoczesnym ograniczeniu wykorzystywania energii produkowanej z wykorzystywaniem paliw kopalnych, nie wykazują negatywnego oddziaływania na środowisko naturalne.

Projekt planu uwzględnia zalecenia zawarte w *Strategicznym planie adaptacji dla sektorów i obszarów wrażliwych na zmiany klimatu do roku 2020 z perspektywą do roku 2030 (SPA 2020)*, takie jak:

- rezygnacja z nowych metod oceny ryzyka powodzi i podtopień na rzecz ujednolicenia i dostosowania już istniejących,
- nie wyróżniać wzrostu poziomu morza i potencjalnego zagrożenia powodziowego, ale wskazać na ogół zjawisk i procesów związanych ze zmianami klimatycznymi. W przypadku monitoringu stanu brzegów morskich i stanu wód przybrzeżnych rekomenduje się użycie nowoczesnych systemów teledetekcyjnych,
- proces zalesiania nie kolidował z lokalną różnorodnością biologiczną, a sama gospodarka leśna była prowadzona zgodnie z prawidłowymi praktykami,
- zwiększenie znaczenia planowania przestrzennego w procesie zarządzania rozwojem oraz czerpanie wzorców z dobrych praktyk europejskich,
- uwzględnienie zmian stężenia ozonu troposferycznego, który stanowi ochronę przed promieniowaniem ultrafioletowym,
- rekomenduje się poszerzenie zakresu działań wspierających adaptację rolnictwa do zmian klimatu o tematykę oszczędności wody, m.in. poprzez unikanie prowadzenia upraw

wymagających dużej ilości wody oraz poprzez stosowanie hydrożeli poprawiających retencję w glebie. Wzmoczenie prac badawczych nad gatunkami odpornymi na długotrwałe susze i przymrozki,

- projektowana infrastruktura odporna była przede wszystkim na ekstremalne zdarzenia pogodowe takie jak deszcze nawalne oraz ich skutki (powodzie, podtopienia), a w mniejszym stopniu na globalny wzrost temperatury.

W kontekście oddziaływania na klimat lokalny przedmiotowego obszaru realizacja założeń projektowanego planu, a więc nowych obiektów budowlanych itp., będzie wiązała się z punktowymi zmianami warunków wilgotnościowych, termicznych i cyrkulacji powietrza. Istotnym elementem w zakresie wpływu na mikroklimat lokalny ma położenie obszaru objętego planem w kontekście terenów miejskich. Miasta zagrożone są następującymi zjawiskami: intensyfikacją wyspy ciepła (efekt wywołany powierzchniami asfaltu, betonu, pokryć dachów, itd.), silnymi ulewami powodującymi podtopienia, suszą sprzyjającą deficytowi wody, koncentracją zanieczyszczeń związaną ze stagnacją powietrza (smog) i w mniejszym stopniu silnymi wiatrami, które z uwagi na dużą szorstkość podłoża w miastach tracą swoją siłę (SPA2020-2030, Ministerstwo Środowiska). Obszar objęty projektem jest niezabudowany. Z uwagi na brak obiektów o wielu kondygnacjach, stanowiących lokalne bariery dla przemieszczania się mas powietrza oraz położenie w otwartym, rolniczym krajobrazie, nie występują tu znaczące ograniczenia dla przemieszczania się mas powietrza. Przy zachowaniu ustaleń projektowanego MPZP, ze szczególnym uwzględnieniem zachowania ustalonych powierzchni biologicznie czynnych i zaopatrzenia w energię, zmiany klimatu będą miały charakter wyłącznie lokalny, ograniczony do bezpośredniego otoczenia realizowanej zabudowy.

10.9. Oddziaływanie na zasoby naturalne

W granicach obszaru objętego projektem planu nie występują żadne udokumentowane złoża surowców mineralnych. Niemniej jednak, przedmiotowy projekt planu zostanie poddany opiniowaniu właściwych organów administracji geologicznej w zakresie udokumentowanych złóż kopalin i wód podziemnych, w myśl art. 17 ustawy o planowaniu i zagospodarowaniu przestrzennym. Nie przewiduje się oddziaływania na zasoby naturalne.

10.10. Oddziaływanie na zabytki

Na przedmiotowym obszarze występują obszary i obiekty objęte ochroną na podstawie ustawy z dnia 23.07.2003r. o ochronie zabytków i opiece nad zabytkami (t.j. Dz. U. z 2022r. poz. 840 z późn. zm.). Rozdział 5 przedmiotowego projektu MPZP terenów aktywizacji gospodarczej w miejscowości Bytyn rej. „Pniewska I”, Gmina Kaźmierz traktuje o zasadach ochrony dziedzictwa kulturowego i zabytków, w tym krajobrazów kulturowych, wprowadzając szereg ustaleń. Wszelkie ustalenia zawarte w projekcie planu respektują przepisy odrębne z zakresu ochrony i opieki nad zabytkami, w związku z powyższym nie prognozuje się negatywnego oddziaływania ustaleń projektu planu na zabytki.

10.11. Oddziaływanie na dobra materialne

Przedmiotowy projekt miejscowego planu zagospodarowania przestrzennego został przygotowany z poszanowaniem wymogów określonych obowiązującymi przepisami prawa. Na obszarze objętym prognozą, obowiązuje aktualnie miejscowy plan zagospodarowania przestrzennego.

Zgodnie z ustaleniami projektu planu możliwe będzie wydzielenie nowych działek budowlanych pod funkcje obiektów produkcyjnych, składów i magazynów lub zabudowy usługowej. Z uwagi na powyższe, prognozuje się wzrost dochodu gminy z tytułu wpływów z podatku od nieruchomości. W

przypadku właścicieli nieruchomości objętych projektem MPZP możliwy jest wzrost dochodów z tytułu sprzedaży działek. Nie przewiduje się negatywnego oddziaływania na dobra materialne należące do osób trzecich.

Zgodnie z ustaleniami projektu planu, ustala się stawkę procentową, na podstawie której ustala się opłatę, o której mowa w art. 36 ust 4 ustawy o planowaniu i zagospodarowaniu przestrzennym *[Jeżeli w związku z uchwaleniem planu miejscowego albo jego zmianą wartość nieruchomości wzrosła, a właściciel lub użytkownik wieczysty zbywa tę nieruchomość, wójt, burmistrz albo prezydent miasta pobiera jednorazową opłatę ustaloną w tym planie, określoną w stosunku procentowym do wzrostu wartości nieruchomości. Opłata ta jest dochodem własnym gminy. Wysokość opłaty nie może być wyższa niż 30% wzrostu wartości nieruchomości]* w wysokości 30%.

10.12. Oddziaływanie na obszary chronione oraz na obszar Natura 2000

Przedmiotowy obszar zlokalizowany jest poza granicami obszarów i obiektów objętych ochroną na podstawie Ustawy z dnia 16 kwietnia 2004 r. o ochronie przyrody (t.j. Dz. U. z 2023 r. poz. 1336 z późn. zm.). Ponadto, występujące w granicach projektu planu grunty rolne chronione na podstawie ustawy z dnia 3 lutego 1995r. o ochronie gruntów rolnych i leśnych (t.j. Dz. U z 2024 r. poz. 82) zostały przeznaczone na cele nierolnicze w procedurze aktualnie obowiązującego planu.

W związku z powyższym, nie przewiduje się oddziaływania ustaleń projektu planu na obszary chronione oraz na obszar Natura 2000.

11. Rozwiązania mające na celu zapobieganie, ograniczanie lub kompensację przyrodniczą negatywnych oddziaływań na środowisko, mogących być rezultatem realizacji projektowanego dokumentu, w szczególności na cele i przedmiot ochrony obszaru Natura 2000 oraz integralność tego obszaru

Realizacja założeń projektu planu nie wpłynie znacząco na jakość środowiska przyrodniczego. W granicach obszaru objętego prognozą nie występują obszary Natura 2000, w związku z powyższym ustalenia planu nie będą miały wpływu na tę formę ochrony przyrody. Projekt planu ustala szereg zasad dotyczących ochrony środowiska, przyrody i krajobrazu i zasad kształtowania krajobrazu, których celem jest minimalizacja negatywnych skutków oddziaływania, zawierających się w rozdziale 4 projektowanego MPZP.

Działania, ujęte w projekcie planu:

- zakaz lokalizacji zakładów o zwiększonym lub dużym ryzyku wystąpienia poważnych awarii, o których mowa w przepisach odrębnych z zakresu ochrony środowiska;
- zakaz lokalizacji przedsięwzięć mogących zawsze znacząco oddziaływać na środowisko, zgodnie z przepisami wykonawczymi wskazującymi rodzaje przedsięwzięć znacząco oddziałujących na środowisko. Zakaz nie dotyczy inwestycji celu publicznego;
- zachowanie przepustowości i ciągłości rowów melioracyjnych i sieci drenarskich, istniejących w granicach planu, z dopuszczeniem ich przebudowy. Dopuszcza się kanalizację rowów

- melioracyjnych. W przypadku zachowania rowów melioracyjnych otwartych ustala się pas wolny od zabudowy w odległości 4 m od krawędzi rowu w celu jego konserwacji;
- gospodarowanie odpadami zgodnie z przepisami odrębnymi – zastosowanie mają przepisy ustawy z dnia 13 września 1996 r. o utrzymaniu czystości i porządku w gminach (t.j. Dz. U. z 2023 r. poz. 1469 z późn. zm.);
 - stosowanie ograniczeń i zakazów w zakresie eksploatacji instalacji, w których następuje spalanie paliw, zgodnie z przepisami odrębnymi – zastosowanie mają zapisy uchwały nr XXXIX/941/17 Sejmiku Województwa Wielkopolskiego z dnia 18 grudnia 2017 r. w sprawie wprowadzenia, na obszarze województwa wielkopolskiego, ograniczeń lub zakazów w zakresie eksploatacji instalacji, w których następuje spalanie paliw (Dz. Urz. Woj. Wielk. poz. 8807), zmienionej uchwałą nr XXXVI/700/21 z dnia 29 listopada 2021 r., uchwałą nr XXXVI/700/21 z dnia 29 listopada 2021 r. oraz uchwałą nr XXXVI/700/21 z dnia 29 listopada 2021 r.;
 - nakaz lokalizacji pasów zieleni izolacyjnej na terenie **P/U**, zgodnie z rysunkiem planu;
 - w przypadku lokalizacji na terenie **P/U** inwestycji stwarzającej uciążliwości odorowe, pyłowe lub inne mogące oddziaływać na tereny sąsiednie ustala się nakaz lokalizacji pasów zieleni izolacyjnej o minimalnej szerokości 15 m wokół terenu objętego inwestycją;
 - przy zagospodarowaniu działki budowlanej zielenią stosować zróżnicowane gatunki drzew i krzewów, zgodne z lokalnymi warunkami siedliskowymi;
 - dopuszcza się lokalizację zbiorników retencyjnych w granicach terenu oznaczonego na rysunku planu symbolem literowym **P/U**;
 - wyznaczenie stref biologicznie czynnych, gdzie ustala się: nakaz zachowania rowów melioracyjnych oraz wszelkich elementów ukształtowania terenu, wpływających na naturalny obieg wody w przyrodzie, dopuszczenie lokalizacji otwartych zbiorników retencyjnych, nakaz zachowania min. 80% powierzchni jako biologicznie czynnej, nakaz zagospodarowania strefy zielenią, w tym zielenią średnią i wysoką, zakaz zabudowy budynkami, zakaz lokalizacji miejsc parkingowych.

12. Rozwiązania alternatywne do rozwiązań zawartych w projekcie planu albo wyjaśnienie braku rozwiązań alternatywnych

Zapisy zawarte w projekcie planu mają na celu równoważenie i minimalizację negatywnego oddziaływania procesów inwestycyjnych na komponenty środowiska. Ocenia się, iż zawarte w projektowanym dokumencie zapisy są wystarczające, by projektowany sposób zagospodarowania nie prowadził do znaczącego wzrostu zagrożenia środowiska w granicach objętych projektem MPZP i jego najbliższym sąsiedztwie. W prognozie nie wskazuje się wprowadzania dodatkowych rozwiązań alternatywnych i ograniczających negatywne oddziaływanie na środowisko.

13. Streszczenie w języku niespecjalistycznym

Podstawy formalno-prawne, cel sporządzenia prognozy, materiały i metody pracy

Prognoza stanowi integralną część procedury oceny oddziaływania na środowisko miejscowego planu zagospodarowania przestrzennego. Przedmiotem prognozy oddziaływania na środowisko jest projekt miejscowego planu zagospodarowania przestrzennego terenów aktywizacji gospodarczej w miejscowości Bytyń rej. „Pniewska I”, Gmina Kaźmierz, do opracowania którego przystąpiono na podstawie Uchwały Nr XXIII/154/16 Rady Gminy Kaźmierz z dnia 23 maja 2016 r. w sprawie

przystąpienia do sporządzenia miejscowego planu zagospodarowania przestrzennego terenów aktywizacji gospodarczej w miejscowości Bytyń rej. „Pniewska I”, Gmina Kaźmierz.

W związku z tym, procedura sporządzenia ww. planu prowadzona jest na podstawie rozporządzenia Ministra Infrastruktury z dnia 26 sierpnia 2003 r. w sprawie wymaganego zakresu projektu miejscowego planu zagospodarowania przestrzennego (Dz. U. z 2003 r. Nr 164, poz. 1587). Rozporządzenie to nie zawierało zapisów o konieczności określania nakazów, zakazów, dopuszczeń i ograniczeń w zagospodarowaniu terenów.

Głównym celem sporządzenia prognozy oddziaływania na środowisko jest ocena ustaleń projektu miejscowego planu w aspekcie ochrony zasobów naturalnych i środowiska przyrodniczego oraz przedstawienie przewidywanych skutków na komponenty środowiska, będących wynikiem realizacji ustaleń projektu planu.

Prognoza została sporządzona w zakresie określonym w Ustawie z dnia 3 października 2008 roku o udostępnianiu informacji o środowisku i jego ochronie, udziale społeczeństwa w ochronie środowiska oraz o ocenach oddziaływania na środowisko (t.j. Dz. U. z 2023 r. poz. 1094 z późn. zm.).

Metodyka zastosowana w opracowaniu to synteza typowych metod dla opracowywanych dokumentów planistycznych. Przy sporządzaniu prognozy wykorzystano dostępne publikacje, dokumenty i raporty dotyczące obszaru gminy, powiatu i województwa oraz prognozy oddziaływania na środowisko do miejscowych planów zagospodarowania przestrzennego dla obszarów sąsiadujących z przedmiotowym obszarem. Punkt wyjścia do analiz stanowiła diagnoza stanu istniejącego w odniesieniu do kierunków i celów stawianych w projekcie miejscowego planu. W prognozie wskazano również powiązania projektu planu z innymi dokumentami strategicznymi, istotnymi z punktu widzenia ochrony środowiska.

Ustalenia projektu miejscowego planu zagospodarowania przestrzennego

Przedmiotowy projekt planu wprowadza nowe przeznaczenie obszaru objętego projektem MPZP pod funkcje: terenu obiektów produkcyjnych, składów i magazynów lub zabudowy usługowej, terenu drogi publicznej klasy głównej ruchu przyspieszonego, terenu drogi wewnętrznej.

Stwierdzono, iż projektowany MPZP zlokalizowany jest w granicach obowiązującej **Zmiany miejscowego planu zagospodarowania przestrzennego terenów działalności gospodarczej – Bytyń oraz zmiany miejscowego planu zagospodarowania przestrzennego gminy Kaźmierz w w/w zakresie**, przyjętej uchwałą nr VII/43/11 z dnia 18 maja 2011 r. w sprawie uchwalenia zmiany miejscowego planu zagospodarowania przestrzennego terenów działalności gospodarczej.

Zgodnie z obowiązującym *Studium Uwarunkowań i Kierunków Zagospodarowania Przestrzennego Gminy Kaźmierz* przedmiotowy obszar zlokalizowany jest na terenach przemysłowych i gospodarczych wraz z zabudową usługową, terenach zabudowy mieszkaniowej wraz z usługami oraz terenach zieleni dolinnej niskiej, oraz zieleni izolacyjnej. Stwierdza się, iż ustalenia projektu planu nie są sprzeczne z obowiązującym Studium.

Metody analizy skutków realizacji postanowień projektowanego dokumentu oraz częstotliwość jej przeprowadzania

Monitoring środowiska przyrodniczego regulowany jest przepisami ustawy z dnia 3 października 2008 r. o udostępnianiu informacji o środowisku i jego ochronie oraz o ocenach oddziaływania na

środowisko i jego ochronie, udziale społeczeństwa w ochronie środowiska oraz o ocenach oddziaływania na środowisko (t.j. Dz. U. z 2023 r. poz. 1094 z późn. zm.), której głównym zadaniem jest regulowanie zasad postępowania w zakresie ocen oddziaływania inwestycji na środowisko.

Analiza skutków realizacji postanowień projektowanego planu może być przeprowadzana na podstawie indywidualnych zamówień lub w ramach oceny aktualności studium i planów sporządzanych przez Wójta Gminy Kaźmierz.

W celu ograniczenia oddziaływania powstających odpadów na środowisko proponuje się wykonywanie corocznych kontroli sposobu ich magazynowania i spełnienia obowiązków w zakresie zlecenia odbioru odpadów komunalnych wynikających z ustawy o utrzymaniu czystości i porządku w gminach. Sposób magazynowania odpadów powinien być zgodny z Regulaminem czystości i porządku w gminie Kaźmierz.

Transgraniczne oddziaływanie na środowisko

Realizacja założeń planu nie przyniesie oddziaływania o zasięgu transgranicznym. Projekt planu nie wprowadza zmian w skali mogącej powodować oddziaływanie na środowisko poza granicami kraju.

Istniejący stan środowiska

W prognozie przedstawiono charakterystykę poszczególnych elementów środowiska przyrodniczego oraz oceniono ich stan. Obszar projektu planu stanowi fragment obrębu Bytyń, zlokalizowany w południowo-zachodniej części gminy Kaźmierz, sąsiadujący bezpośrednio z gminą Duszniki. Całkowita powierzchnia obszaru objętego prognozą wynosi około 50,5 ha. Układ komunikacyjny przedmiotowego obszaru tworzy droga krajowa nr 92 – ul. Pniewska oraz droga wewnętrzna – ul. Leśna. W stanie istniejącym, znaczną część obszaru objętego projektem MPZP stanowi teren niezabudowany, użytkowany rolniczo.

Na roślinność przedmiotowego obszaru składają się w szczególności monokultury roślin uprawnych oraz gatunki roślin segetalnych. Fauna gminy jest typowa dla obszarów nizinnych kraju. Tereny rolne stanowią miejsce bytowania gatunków pospolitych ptaków lęgowych. Spotkać można skowronka, srokę, bociana białego, błotniaka stawowego i łąkowego, żurawia, czy pustułkę. Istniejące w granicach opracowania nieużytki (okresowo zalewane) oraz występujące w sąsiedztwie zbiorniki wodne mogą stanowić miejsca występowania chronionych gatunków płazów. Na obszarze gminy Kaźmierz spotkać można m. in. rzekotkę drzewną, kumaka nizinnego, traszkę zwyczajną, żabę trawną, żabę śmieszkę, żabę wodną. Wśród ww. gatunków znajdują się gatunki objęte ochroną na podstawie Rozporządzenia Ministra Środowiska z dnia 16 grudnia 2016 r. w sprawie ochrony gatunkowej zwierząt (t.j. Dz. U. z 2022 r. poz. 2380).

Stwierdzono, iż w granicach obszaru objętego projektem planu nie występują:

- formy ochrony przyrody w rozumieniu ustawy z dnia 16 kwietnia 2004 r. o ochronie przyrody (t.j. Dz. U. z 2023 r. poz. 1336 z późn. zm.);
- złoża surowców naturalnych oraz obszary i tereny górnicze, objęte ochroną na podstawie ustawy z dnia 9 czerwca 2011 r. Prawo geologiczne i górnicze (t.j. Dz. U. z 2023 r. poz. 633 z późn. zm.);
- obszary szczególnego zagrożenia powodzią objęte ochroną na podstawie ustawy z dnia 20 lipca 2017 r. Prawo wodne (t.j. Dz. U. z 2023 r. poz. 1478 z późn. zm.).

W granicach obszaru objętego opracowaniem występują:

- obszary i obiekty objęte ochroną na podstawie ustawy z dnia 23.07.2003r. o ochronie zabytków i opiece nad zabytkami (t.j. Dz. U. z 2022r. poz. 840 z późn. zm.), dla których wprowadza się zasady ochrony dziedzictwa kulturowego i zabytków, w tym krajobrazów kulturowych;
- grunty rolne chronione (klasy bonitacyjne I-III), podlegające ochronie na podstawie ustawy z dnia 3 lutego 1995r. o ochronie gruntów rolnych i leśnych (t.j. Dz. U z 2024 r. poz. 82).

W granicach objętych prognozą największy wpływ na jakość powietrza atmosferycznego ma emisja spalin, pochodzących z ruchu komunikacyjnego odbywającego się po drodze krajowej nr 92, oraz drodze wewnętrznej – ul. Leśna.

W sąsiedztwie przedmiotowego obszaru nie występują zakłady o zwiększonym ryzyku wystąpienia poważnej awarii przemysłowej (ZZR) oraz zakłady o dużym ryzyku wystąpienia poważnej awarii przemysłowej (ZDR).

Potencjalne zmiany w środowisku w przypadku braku realizacji projektu miejscowego planu zagospodarowania przestrzennego

W przypadku braku realizacji ustaleń projektu miejscowego planu zagospodarowania przestrzennego, na obszarze opracowania planu obowiązywałyby ustalenia aktualnie obowiązującego planu miejscowego, tj. Zmiany miejscowego planu zagospodarowania przestrzennego terenów działalności gospodarczej – Bytyń oraz zmiany miejscowego planu zagospodarowania przestrzennego gminy Kaźmierz w w/w zakresie (uchwała nr VII/43/11 z dnia 18 maja 2011 r.).

Przewidywane znaczące oddziaływanie

W prognozie oceniono oddziaływanie projektu planu na różnorodność biologiczną, ludzi, świat roślinny i zwierzęcy, wodę, powietrze, powierzchnię ziemi, krajobraz, klimat, zasoby naturalne, zabytki, dobra materialne, oraz oddziaływanie na obszary chronione, w tym obszar Natura 2000. W wyniku realizacji ustaleń projektu planu największe zmiany zajdą w krajobrazie przedmiotowego obszaru, z uwagi na wprowadzenie nowej zabudowy na terenach dotąd niezabudowanych. Projektowany plan będzie także pośrednio oddziaływać na wody i powierzchnię ziemi. W wyniku prowadzenia prac budowlanych może dochodzić do naruszenia powierzchniowej warstwy gleby. W budownictwie praktykuje się wymianę słabych gruntów pod fundamenty. Istnieje również ryzyko wycieków szkodliwych substancji z maszyn i pojazdów budowy. Realizacja ustaleń projektu miejscowego planu zagospodarowania przestrzennego umożliwi utwardzenie dróg, chodników, ścieżek rowerowych, co wpłynie na ograniczenie infiltracji wód opadowych do gruntu i zasilanie wód podziemnych. Ustalenia zawarte w przedmiotowym projekcie planu będą także wpływać pośrednio na powierzchnię ziemi. Intensywne użytkowanie terenów zabudowy bez rozbudowy sieci kanalizacji sanitarnej może przyczynić się do pogorszenia stanu środowiska gruntowo – wodnego w przypadku wystąpienia nieszczelności zbiorników bezodpływowych oraz zanieczyszczenia powietrza atmosferycznego, związanego z ich opróżnianiem. W rozdziale 10. szerzej opisano szczegółowe oddziaływanie ustaleń projektu MPZP na poszczególne elementy środowiska.

Zgodnie z ustaleniami projektowanego dokumentu zakazuje się lokalizacji przedsięwzięć mogących zawsze znacząco oddziaływać na środowisko, zgodnie z przepisami wykonawczymi wskazującymi

rodzaje przedsięwzięć znacząco oddziałujących na środowisko. Zakaz nie dotyczy inwestycji celu publicznego.

Cel sporządzenia miejscowego planu zagospodarowania przestrzennego

Głównym celem sporządzenia projektu miejscowego planu zagospodarowania przestrzennego jest zmiana parametrów zabudowy oraz wyznaczenie nowych układów komunikacyjnych.

Przedmiotowy projekt miejscowego planu zagospodarowania przestrzennego wraz z prognozą oddziaływania na środowisko został pozytywnie zaopiniowany przez Państwowego Powiatowego Inspektora Sanitarnego w Szamotułach (pismo znak: ON-NS.9011.5.23.2023 z dnia 24.01.2024r.). Również Regionalny Dyrektor Ochrony Środowiska w Poznaniu (pismo znak: WOO-III.410.1117.2023.PW.1 z dnia 29.01.2024r.) zaopiniował przedmiotowy projekt planu wraz z prognozą oddziaływania na środowisko.

Spis rycin

Ryc. 1 Granica obszaru objętego projektem MPZP na tle SUIKZP Gminy Kaźmierz	10
Ryc. 2 Granica obszaru objętego projektem MPZP (czerwona obwiednia) na tle obowiązującego miejscowego planu zagospodarowania przestrzennego (uchwała nr VII/43/11 Rady Gminy Kaźmierz z dnia 18 maja 2011r.)	11
Ryc. 3 Obręb Bytyń na tle gminy Kaźmierz.....	15
Ryc. 4 Obszar objęty projektem MPZP na tle ortofotomapy (godło: N-33-130-C-a-1-1, aktualność: 2021-09-29)	16
Ryc. 5 Obszar objęty projektem MPZP na tle wydzielen geologicznych wg szczegółowej mapy geologicznej Polski 1:50 000.....	18
Ryc. 6 Obszar objęty projektem MPZP na tle Głównych Zbiorników Wód Podziemnych.....	19
Ryc. 7 Położenie obszaru objętego prognozą na tle form ochrony przyrody	22
Ryc. 8 Grunty rolne chronione klasy III w granicach obszaru objętego projektem MPZP	23
Ryc. 9 Arkusz 469-Duszniki Wielkopolskie na tle Krajowej Sieci Ekologicznej ECONET	24
Ryc. 10 Położenie obszaru objętego prognozą na tle korytarzy ekologicznych	25
Ryc. 11 Granica obszaru objętego projektem MPZP na tle mapy imisji hałasu wskaźnika LDWN dla odcinka DK92.....	28

Spis tabel

Tab. 1 Charakterystyka mezoregionu – Pojezierze Poznańskie	16
Tab. 2 Ocena jakości powietrza według kryterium ochrony zdrowia ludzi	26
Tab. 3 Ocena jakości powietrza według kryterium ochrony roślin	26
Tab. 4 Wskaźniki pomiaru zanieczyszczeń czujnika Airly w miejscowości Kaźmierz, ul. Szkolna.....	27
Tab. 5 Wskaźniki pomiaru zanieczyszczeń dla lokalizacji Bytyń, woj. wielkopolskie	27

Spis załączników

Zał. 1 Oświadczenie autora prognozy.....	53
--	----

„Oświadczam, że jako autor prognozy oddziaływania na środowisko, posiadam stosowne wykształcenie i doświadczenie w sporządzaniu prognoz oddziaływania na środowisko, zgodnie z art. 74a ust. 2 ustawy z dnia 3 października 2008 roku o udostępnianiu informacji o środowisku i jego ochronie, udziale społeczeństwa w ochronie środowiska oraz o ocenach oddziaływania na środowisko (t.j. Dz. U. z 2023 r. poz. 1094 z późn. zm.). Jestem świadomy odpowiedzialności karnej, za złożenie fałszywego oświadczenia.”

Patrycja Budnik-Łysiak

Budnik-Łysiak